

## Orange

Assistance en ligne :

[assistance.orange.fr](https://assistance.orange.fr)

Assistance en ligne pro :

[assistancepro.orange.fr](https://assistancepro.orange.fr)

Assistance téléphonique :

**3900**

Assistance téléphonique pro :

**3901\***

Assistance en ligne entreprise :

[assistance.orange-business.com](https://assistance.orange-business.com)

Assistance téléphonique entreprise :

**706\* depuis un mobile Orange ou 0 825 000 706\*\***

\* (Le service est gratuit et l'appel est au prix d'une communication normale selon l'offre détenue. Le temps d'attente avant la mise en relation avec votre conseiller est gratuit depuis les réseaux Orange.)

\*\* (depuis un poste fixe 0,125 euro HT /min plus le prix d'une communication selon votre opérateur)



Orange, Société Anonyme au capital de 10 640 226 396 -  
Agence Bornéo - 11442 - Décembre 2022 - Ed. 2 - DB.

Visuels non contractuels

# Guide d'installation

## Airbox S3 - 4G+



# Bienvenue

Ce guide vous accompagne  
dans l'installation  
de votre **Airbox S3 - 4G+**.

# Sommaire

Contenu du pack	2
Installation	7
Connectez vos équipements	15
Fonctionnalités de votre Airbox	25
Précautions d'usage	37



## Contenu du pack

- 1 Airbox S3 - 4G+
- 2 Batterie
- 3 Bloc d'alimentation
- 4 Câble USB
- 5 Guide d'installation
- 6 Certificat de sécurité
- 7 Étiquettes d'informations Wi-Fi et mot de passe temporaire d'administration

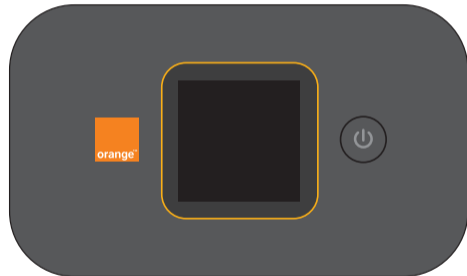
L'aspect de certains éléments peut varier.

2

3



# Fonctionnalités de votre Airbox S3 - 4G+



(1) Les débits indiqués sont théoriques. Les débits réels dépendent de la capacité du réseau et de l'offre souscrite.

Votre Airbox S3 - 4G+ choisit automatiquement le réseau mobile le plus rapide, jusqu'à 300 Mbit/s<sup>(1)</sup>.

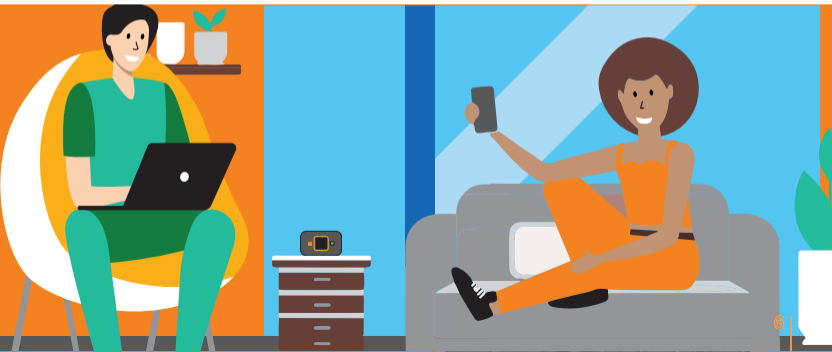
Elle vous permet de connecter tous vos terminaux en Wi-Fi (802.11 a/b/g/n/ac) pour leur fournir un accès Internet.



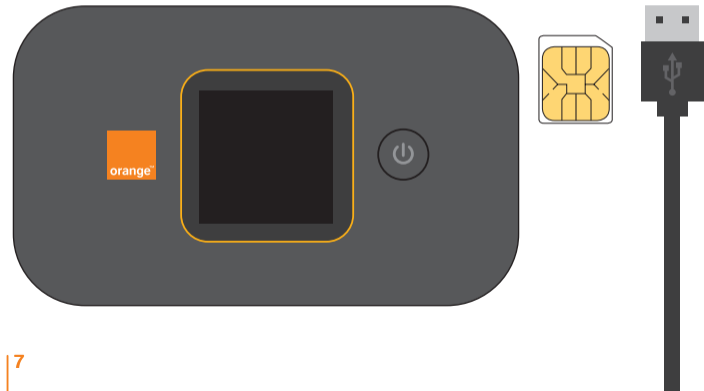
# Où placer votre Airbox S3 - 4G+

Votre Airbox S3 - 4G+ utilise le réseau mobile d'Orange, et vous permet d'accéder à l'Internet Haut Débit à votre domicile.

Pour une réception optimale, positionnez votre Airbox S3 - 4G+ près d'une fenêtre pour l'utilisation en WiFi.



# Installation



# 1

Retournez votre Airbox et soulevez la coque.



# 2

Placez la carte SIM au format micro SIM dans le sens indiqué.



i

Retenez votre mot de passe Wi-Fi et votre mot de passe temporaire : admin et XXXXXXXX qui vous seront utiles en page 24 étape 9.

**3** Insérez la batterie,



puis, refermez  
la coque.

L'aspect de certains éléments peut varier.

10

**4** Reliez le câble USB  
au bloc d'alimentation,  
puis branchez-le  
sur une prise  
électrique.



11

# 5

**Branchez**  
l'autre extrémité  
du câble USB  
sur l'Airbox.



**i** Chargez l'Airbox durant 2 heures avant utilisation.

12

# 6

**Appuyez 5 secondes** sur le bouton pour allumer l'Airbox.



**i** Pour éteindre l'Airbox, appuyez sur le bouton marche/arrêt jusqu'à son extinction.

13



# 7 L'Airbox est prête pour se connecter au réseau Orange.

Si un message demandant un code PIN apparaît, continuez tout de même l'installation. Ce message disparaîtra en étape 9.



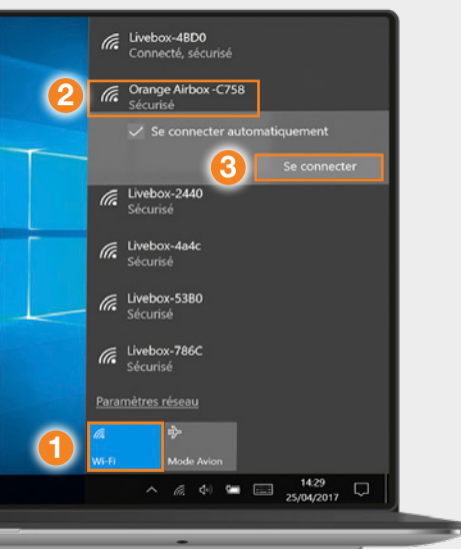
# 8 Connectez vos équipements.



- Connexion en Wi-Fi Windows 16
- Connexion en Wi-Fi Mac Os 18



- Connexion en Wi-Fi Android 20
- Connexion en Wi-Fi iOS 22

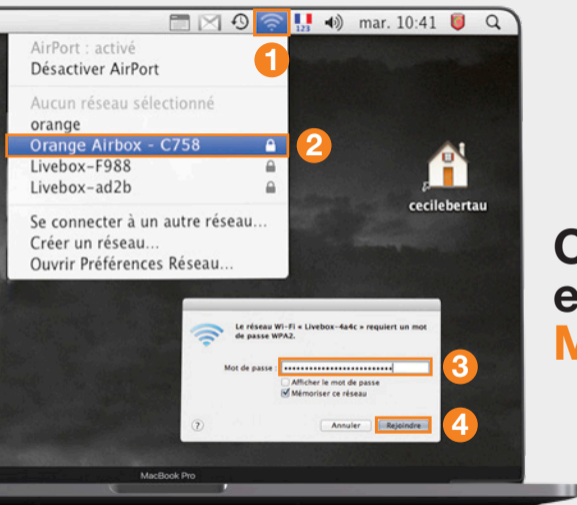


## Connexion en Wi-Fi Windows

- 1 Cliquez sur l'icône Wi-Fi de votre ordinateur.
- 2 Sélectionnez le nom\* de votre Airbox dans la liste qui apparaît.
- 3 Cliquez sur « Se connecter ».
- 4 Entrez le mot de passe\* (clé Wi-Fi), puis cliquez sur « Suivant ».
- 5 Passez à l'étape 9 page 24.

**i** \* Ces informations sont disponibles sur les étiquettes ou en appuyant 1 fois sur le bouton « menu » de votre Airbox.



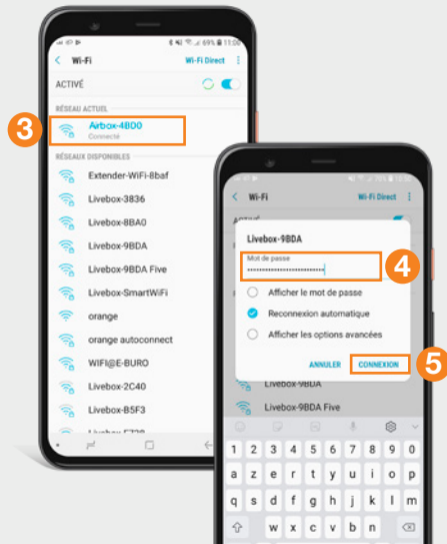


## Connexion en Wi-Fi Mac OS X

- 1 Cliquez sur l'icône Wi-Fi
- 2 Sélectionnez le nom\* de votre Airbox dans la liste qui apparaît.
- 3 Entrez le mot de passe (Clé Wi-Fi)\* en respectant les majuscules et sans aucun espace.
- 4 Cliquez sur « Rejoindre ».
- 5 Passez à l'étape 9 page 24.

**i** \* Ces informations sont disponibles sur les étiquettes ou en appuyant 1 fois sur le bouton « menu » de votre Airbox.





## Connexion en Wi-Fi Android

- 1 Touchez « Paramètres ».
- 2 Rendez-vous dans la rubrique « Wi-Fi ».
- 3 Sélectionnez le nom\* de votre Airbox.
- 4 Entrez le mot de passe (Clé Wi-Fi)\* en respectant les majuscules.
- 5 Touchez « Connexion » ou « Se connecter ».
- 6 Passez à l'étape 9 page 24.




\* Ces informations sont disponibles sur les étiquettes ou en appuyant 1 fois sur le bouton « menu » de votre Airbox.





## Connexion en Wi-Fi iOS

- 1 **Touchez** « Wi-Fi » depuis le menu « Réglages » .
- 2 **Touchez** le nom\* de votre Airbox.
- 3 **Entrez** le mot de passe (Clé Wi-Fi)\* en respectant les majuscules et sans aucun espace.
- 4 **Touchez** « Rejoindre ».
- 5 **Passez** à l'étape 9 page 24.



\* Ces informations sont disponibles sur les étiquettes ou en appuyant 1 fois sur le bouton « **menu** » de votre Airbox.





# Présentation de l'écran



Qualité du signal



Accès Internet disponible



Type de réseau utilisé  
(4G+/4G/3G+/3G)



Nouveau message disponible



Nombre d'appareils connectés en Wi-Fi



Niveau de charge de la batterie



Consommation de la connexion en cours

# Présentation de votre Airbox S3 - 4G+



- 1** Bouton marche/arrêt  
Confirme le choix du bouton menu.

- 2** Port micro USB  
Relie l'Airbox au bloc d'alimentation, ou à un ordinateur.

- 3** Bouton menu  
Affiche la clé wifi en appuyant 1 fois sur le bouton.







**4** Emplacement carte SIM  
Utilise uniquement le format micro SIM.

**5** Bouton « Reset »  
Remise à zéro de l'Airbox. Retour au mot de passe Administrateur situé sous la batterie.

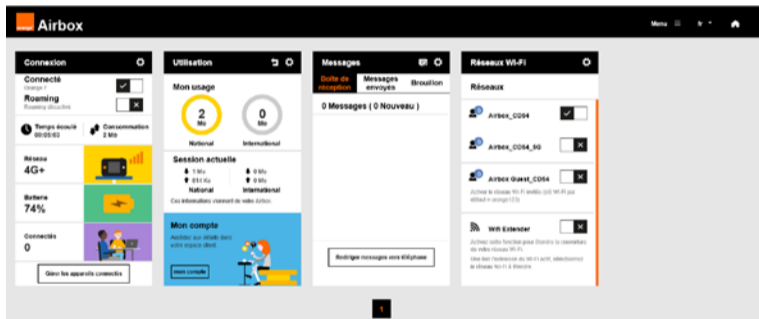
**6** Nom du réseau Wi-Fi, clé Wi-Fi et mot de passe temporaire (admin et XXXXXXXX)  
Ces informations sont utilisées pour connecter un équipement en Wi-Fi.

## Interface d'administration

Connectez-vous à l'interface d'administration : ouvrez votre navigateur Internet et entrez l'adresse <http://airbox.home/> (ou <http://192.168.1.1>).

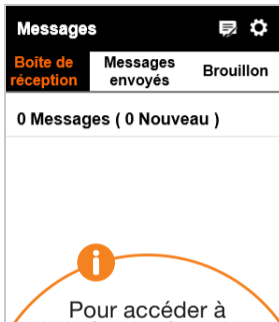
Vous aurez accès à différentes informations :

- au statut de la connexion (qualité de réception)
- au temps de connexion
- au suivi de la consommation
- aux SMS / Messages
- aux paramètres du réseau Wi-Fi



# Connexion

- 1 Se connecter/ se déconnecter
- 2 Activer/Désactiver les données à l'étranger
- 3 Durée de connexion
- 4 Volume de données échangées
- 5 Qualité du signal et type de réseau
- 6 Nombre d'appareils connectés à votre Airbox



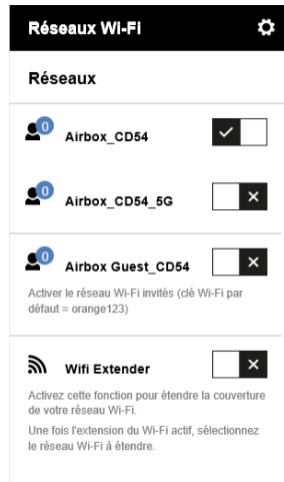
Pour accéder à la boîte de réception SMS, vous serez invité à renseigner votre nom d'utilisateur (« **admin** » en minuscule par défaut) et le mot de passe que vous avez personnalisé à l'installation.

## Messages

Avec l'Airbox, vous pouvez envoyer / recevoir des SMS.

Lorsque vous recevez un SMS, une notification s'affiche à l'écran. Vous pouvez rediriger ces SMS vers un numéro de téléphone mobile de votre choix.

Pour cela renseignez le numéro de téléphone puis entrer le code Pays/Région (+33 pour la France).



## Réseaux Wi-Fi

Vous avez la possibilité de créer un réseau « invité ». Celui-ci donne uniquement accès à Internet, vos données personnelles (SMS, messages, modification des paramètres, etc.) ne sont pas accessibles par les « invités ».

- Pour cela, entrez l'adresse <http://airbox.home/> (ou <http://192.168.1.1>) dans votre navigateur. Rendez-vous à la rubrique « réseaux Wi-Fi », puis activez le réseau « **Airbox Guest\_xxxx** ». Par défaut, ce réseau « invité » est protégé par un mot de passe : **orange123**

# Restauration

En cas de besoin vous avez la possibilité de revenir aux réglages initiaux de sortie d'usine. Pour cela, lorsque votre Airbox est allumée, appuyez 5 secondes sur le bouton « RESET » (situé sous la coque).

Tous les paramètres enregistrés seront effacés et remplacés par les paramètres initiaux.

Le nom d'utilisateur par défaut sera « admin », et le mot de passe sera à nouveau celui précisé sur l'étiquette sous la batterie.



# Précautions d'usage



N'allumez pas votre terminal quand son utilisation est interdite ou quand elle peut causer des interférences ou un danger.



N'utilisez pas votre terminal en conduisant.



Suivez les règles ou les règlements des services médicaux et des hôpitaux. Éteignez votre terminal lorsqu'il est près d'appareils médicaux.



Éteignez votre terminal dans l'avion. Le terminal peut causer des interférences susceptibles de perturber les signaux de l'avion.



Ne placez pas votre terminal ou ses accessoires dans des conteneurs avec un fort champ électromagnétique.



Ne placez pas de médias de stockage magnétiques près de votre terminal. La radiation du terminal peut effacer les informations stockées.



Éteignez votre terminal près des dispositifs électroniques de haute précision. Le terminal peut affecter la performance de ces dispositifs.



N'essayez pas de démonter votre terminal ou ses accessoires. Seul un personnel qualifié est autorisé à entretenir ou réparer ce terminal.



Ne mettez pas votre terminal dans un endroit à haute température ou ne l'utilisez pas dans un endroit avec un gaz inflammable comme dans une station d'essence.



Gardez votre terminal et ses accessoires hors de portée des enfants. N'autorisez pas l'utilisation de votre terminal par des enfants sans surveillance.



Utilisez seulement des batteries et des chargeurs conformes pour éviter une explosion.



Respectez les lois ou les règlements pour l'utilisation de ce terminal. Respectez la vie privée des autres durant l'utilisation de votre terminal.