



Quick Start Guide
Guide de démarrage rapide
Schnellstartanleitung
Guida di avvio rapido
Guía de inicio rápido
Guia de Início Rápido
Snelstartgids

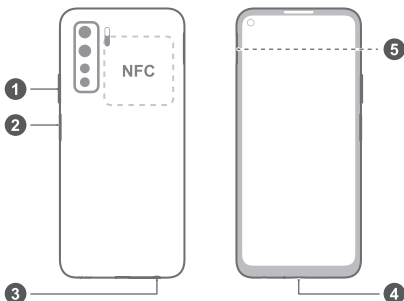
Contents

English (United Kingdom).....	1
Français.....	8
Deutsch.....	17
Italiano.....	25
Español.....	33
Português.....	41
Nederlands.....	49

Know Your Device

Before using the device, familiarise yourself with its basic operations.

- To power on your device, press and hold the power button until the screen turns on.
- To power off your device, press and hold the power button, and then touch .
- To restart your device, press and hold the power button, and then touch .
- Press and hold the power button for 10 or more seconds to forcibly restart your device.



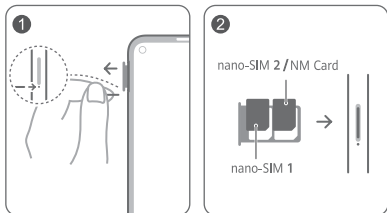
①	Volume button	②	Power button / Fingerprint sensor
③	Headset jack	④	USB Type-C port
⑤	Card slot		

- Please keep the NFC area close to other devices or objects while using the NFC function.
- Check out the pre-installed **Tips** app and master all the great features on your device.

Getting Started

- ⚠ Be careful not to scratch your device or hurt yourself when using the eject pin.
- Store the eject pin out of the reach of children to prevent accidental swallowing or injury.
- Do not use cut or modified SIM or NM cards (nano memory cards) with your device as these may not be recognised and could damage the card tray (slot).
- If your SIM card does not match your device, please contact your carrier.

Follow the instructions in the following figures to set up your device. Please use the eject pin included. Ensure that the card is correctly aligned and that the card tray is level when you insert it into your device.



Dual SIM Card Management

Your device supports dual SIM dual standby. Select the default mobile data card and calling card as needed. For details, check out the pre-installed **Tips** app.

- ⓘ 4G and 5G service depends on the support of your network carrier and its deployment of relevant services. Please contact your carrier to activate 4G or 5G service.
- If you have inserted two SIM cards, only the default mobile data card can support 5G service.
- 4G and 5G service may be unavailable in certain areas due to network interference.
- If this guide is inconsistent with the description on the official website, the latter prevails.

For More Information

If you encounter any problems while using your device, you can obtain help from the following resources:

- Visit <https://consumer.huawei.com/en> to view device information, frequently asked questions and other information.
- Visit <https://consumer.huawei.com/en/support> for the most up-to-date contact information for your country or region.
- Go to **Settings** and enter the following keywords in the search box to view the corresponding information. E.g. **Legal, Safety information, Authentication info, Certification logos.**

Safety Information

Please read all of the safety information carefully before using your device to ensure its safe and proper operation and to learn how to dispose of your device properly.

Operation and Safety



- To prevent possible hearing damage, do not listen at high volume levels for long periods.
- Using an unapproved or incompatible power adapter, charger or battery may damage your device, shorten its lifespan or cause a fire, explosion or other hazards.
- Ideal operating temperatures are 0 °C to 35 °C. Ideal storage temperatures are -20 °C to +45 °C.
- Pacemaker manufacturers recommend maintaining a minimum distance of 15 cm between a pacemaker and a wireless device to prevent potential interference with the pacemaker. If using a pacemaker, hold the device on the side opposite the pacemaker and do not carry the device in your front pocket.
- Keep the device and the battery away from fire, excessive heat and direct sunlight. Do not place them on or in heating devices, such as microwave ovens, water heaters, stoves or radiators.
- Adhere to local laws and regulations while using the device. To reduce the risk of accidents, do not use your

wireless device while driving. If you must make or answer a call, stop your vehicle at a safe location first.

- While flying in an aircraft or immediately before boarding, ensure that you use your device according to the instructions provided. Using a wireless device in an aircraft may disrupt wireless networks, present a hazard to aircraft operations or be illegal under law.
- In order to avoid damaging the internal circuit of the device or charger, do not use the device in a dusty, damp, or dirty place, or near a magnetic field.
- When charging the device, make sure the power adapter is plugged into a socket near the devices and is easily accessible.
- Unplug the charger from the electric socket and from the device when not in use.
- Do not use, store or transport the device where flammables or explosives are stored (e.g. in a petrol station, oil depot or chemical plant). Using your device in these environments increases the risk of explosion or fire.
- Keep the battery away from fire, and do not disassemble, modify, throw, or squeeze it. Do not insert foreign objects into it, submerge it in water or other liquids, or expose it to external force or pressure, as this may cause the battery to leak, overheat, catch fire, or even explode.
- Dispose of this device, the battery and accessories according to local regulations. They should not be disposed of in normal household waste. Improper battery use may lead to fire, explosion or other hazards.
- Please consult your doctor and the device manufacturer to determine if operation of your device may interfere with the operation of your medical device.
- Adhere to any rules or regulations set forth by hospitals and health care facilities.
- This device contains a built-in battery. Do not attempt to replace the battery by yourself. Otherwise, the device may not run properly or it may damage the battery. For your personal safety and to ensure that your device runs properly, you are strongly advised to contact a Huawei authorised service centre for a replacement.

Potentially Explosive Atmosphere

Power off your device in any area with a potentially explosive atmosphere, and comply with all signs and instructions. Areas that may have potentially explosive atmospheres include the areas where you would normally be advised to turn off your vehicle engine. Triggering of sparks in such areas could cause an explosion or a fire, resulting in bodily injuries or even deaths. Do not power on your device at refueling points such as service stations. Comply with restrictions on the use of radio equipment in fuel depots, storage, and distribution areas, and chemical plants. In addition, adhere to restrictions in areas where blasting operations are in progress. Before using the device, watch out for areas that have potentially explosive atmospheres that are often, but not always, clearly marked. Such locations include areas below the deck on boats, chemical transfer or storage facilities, and areas where the air contains chemicals or particles such as grain, dust, or metal powders. Ask the manufacturers of vehicles using liquefied petroleum gas (such as propane or butane) whether this device can be safely used in their vicinity.

Disposal and recycling information



The symbol on the product, battery, literature, or packaging means that the products and batteries should be taken to separate waste collection points designated by local authorities at the end of the lifespan. This will ensure that EEE waste is recycled and treated in a manner that conserves valuable materials and protects human health and the environment.

For more information, please contact your local authorities, retailer, or household waste disposal service or visit the website <https://consumer.huawei.com/en/>.

Reduction of hazardous substances

This device and its electrical accessories comply with local applicable rules on the restriction of the use of certain hazardous substances in electrical and electronic equipment, such as EU REACH regulation, RoHS and Batteries (where included) directive. For declarations of

conformity about REACH and RoHS, please visit the website <https://consumer.huawei.com/certification>.

RF Exposure Information

The World Health Organisation has stated that exposure can be reduced by limiting your usage or simply using a hands-free kit to keep the device away from the head and body.

Ensure that the device accessories, such as a device case and device holster, are not composed of metal components. Keep the device away from your body to meet the distance requirement.

For the countries that adopted the SAR limit 2.0 W/kg over 10 grams of tissue.

The device complies with RF specifications when used near your ear or at a distance of 0.50 cm from your body. The highest reported SAR value: Head SAR: 0.81 W/kg; body SAR: 1.10 W/kg.

EU Regulatory Conformance

Statement

Hereby, Huawei Technologies Co., Ltd. declares that this device CDY-NX9A is in compliance with the following Directive: RED 2014/53/EU, RoHS 2011/65/EU, ErP 2009/125/EC.

The full text of the EU declaration of conformity, the detailed ErP information and most recent information about accessories & software are available at the following internet address: <https://consumer.huawei.com/certification>.

This device may be operated in all member states of the EU.

Observe national and local regulations where the device is used.

This device may be restricted for use, depending on the local network.

Restrictions in the 5 GHz band:

The 5150 to 5350 MHz frequency range is restricted to indoor use only in: AT, BE, BG, CH, CY, CZ, DE, DK, EE, EL, ES, FI, FR, HR, HU, IE, IS, IT, LI, LT, LU, LV, MT, NL, NO, PL, PT, RO, SE, SI, SK, TR, UK.

Frequency Bands and Power

The frequency bands and transmitting power (radiated and/or conducted) nominal limits applicable to this radio equipment are as follows:

CDY-NX9A	5G NR NSA band: n1/n3/n28(703-733MHz)/n38/n41/n77/n78: 26 dBm, GSM 900:35.5dBm, GSM 1800:32.5dBm, WCDMA 900/2100:25.7dBm, LTE Band 1/3/7/8/20/28/34/38/40:25.7dBm, Wi-Fi 2.4G: 20dBm, Bluetooth:13dBm, Wi-Fi 5G: 5150-5350MHz:23dBm, 5470-5725MHz: 23dBm,5725-5850MHz:14dBm, NFC: 42 dBuA/m at 10m
----------	--

Legal Notice

Trademarks and Permissions

Android is a trademark of Google LLC.

LTE is a trade mark of ETSI.

The *Bluetooth*[®] word mark and logos are registered trademarks owned by *Bluetooth SIG, Inc.* and any use of such marks by Huawei Technologies Co., Ltd. is under license. Huawei Device Co., Ltd. is an affiliate of Huawei Technologies Co., Ltd.

Wi-Fi[®], the Wi-Fi CERTIFIED logo and the Wi-Fi logo are trademarks of Wi-Fi Alliance.

Copyright © Huawei 2020. All rights reserved.


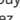
ALL PICTURES AND ILLUSTRATIONS IN THIS GUIDE, INCLUDING BUT NOT LIMITED TO THE DEVICE COLOUR, SIZE, AND DISPLAY CONTENT, ARE FOR YOUR REFERENCE ONLY. THE ACTUAL DEVICE MAY VARY. NOTHING IN THIS GUIDE CONSTITUTES A WARRANTY OF ANY KIND, EXPRESS OR IMPLIED.

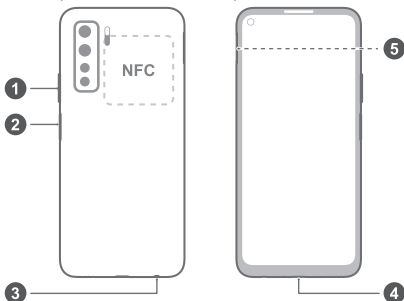
Privacy Policy

To better understand how we protect your personal information, please see the privacy policy at <https://consumer.huawei.com/privacy-policy>.


Familiarisation avec l'appareil

Avant d'utiliser votre appareil, veuillez vous familiariser avec son fonctionnement de base.

- Pour allumer votre appareil, appuyez et maintenez le bouton marche/arrêt jusqu'à ce que l'écran s'allume.
- Pour éteindre votre appareil, appuyez et maintenez le bouton marche/arrêt, puis touchez .
- Pour redémarrer votre appareil, appuyez et maintenez le bouton marche/arrêt, puis touchez .
- Si vous avez besoin de forcer le redémarrage de votre appareil, appuyez et maintenez le bouton marche/arrêt pendant 10 secondes ou plus.



①	Bouton du volume	②	Bouton marche / arrêt et capteur d'empreinte digitale
③	Prise casque	④	Port USB Type-C
⑤	Emplacement pour carte		

-  Lors de l'utilisation de la fonction NFC, veuillez maintenir la zone NFC à proximité des autres appareils ou objets.
- Découvrez l'application préinstallée **Astuces** et apprenez à maîtriser toutes les excellentes fonctionnalités de votre appareil.

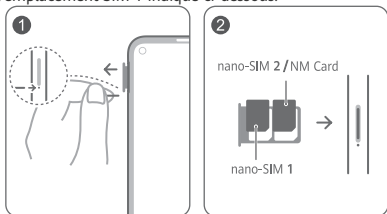
Mise en route

- ⚠ Utilisez la broche d'éjection du tiroir à carte avec précaution. Veillez à ne pas vous blesser ou à érafler votre appareil lors de son utilisation.
- Conservez la broche d'éjection du tiroir hors de la portée des enfants pour éviter toute ingestion ou blessure accidentelle.
- N'utilisez pas de cartes SIM ou NM (cartes mémoire nano) coupées ou modifiées avec votre appareil, car elles pourraient ne pas être reconnues ou endommager le tiroir (emplacement) à carte.
- Si votre carte SIM n'est pas adaptée à votre appareil, veuillez contacter votre opérateur.

Pour configurer votre appareil, suivez les instructions présentées sur les illustrations suivantes. Veuillez utiliser la broche d'éjection fournie avec l'appareil.

Assurez-vous que la carte soit correctement orientée et maintenez le tiroir à carte à plat lors de son insertion dans votre appareil.


Pour un usage optimal et vous offrir une compatibilité avec les services de votre opérateur, nous vous recommandons de mettre votre carte SIM dans l'emplacement SIM 1 indiqué ci-dessous.



Gestion des cartes SIM

Votre appareil prend en charge la fonctionnalité double SIM double veille. Vous pouvez sélectionner la carte par défaut pour les données mobiles et celle par défaut pour les appels en fonction de vos besoins. Pour plus de

détails, veuillez vous référer à l'application préinstallée
Astuces.

-  La disponibilité des services 4G et 5G dépend d'une prise en charge par votre opérateur réseau et du déploiement de ses services correspondants. Veuillez contacter votre opérateur pour activer le service 4G ou 5G.
- Si deux cartes SIM sont insérées dans votre appareil, seule la carte par défaut pour les données mobiles peut accéder au service 5G.
- Les services 4G et 5G pourraient être indisponibles dans certaines zones en raison d'interférences avec le réseau.
- Si ce guide comporte des incohérences avec la description sur le site Internet officiel, ce dernier prévaut.

Pour plus d'informations

Si vous rencontrez des problèmes lors de l'utilisation de votre appareil, vous pouvez :

- Visiter <https://consumer.huawei.com/en> pour consulter les informations sur l'appareil, les questions fréquentes et autres informations.
- Visiter <https://consumer.huawei.com/en/support> pour connaître les informations de contact les plus récentes pour votre pays/région.
- Dans **Paramètres**, saisissez les mots clés suivants dans le champ de recherche pour consulter les informations correspondantes. Par exemple, **Légal, Informations de sécurité, Informations d'authentification, Logos de certification**.

Informations relatives à la sécurité

Cette section contient des informations importantes relatives à l'utilisation de votre appareil. Elle contient également des informations sur la manière d'utiliser votre appareil en toute sécurité. Veuillez lire attentivement ces informations avant d'utiliser votre appareil.

La recommandation suivante est requise par la loi française:

Respect des restrictions d'usage spécifiques à certains lieux (hôpitaux, avions, stations-service, établissements scolaires...).

Précautions à prendre par les porteurs d'implants électroniques (stimulateurs cardiaques, pompes à insuline, neurostimulateurs...) concernant notamment la distance entre l'équipement radioélectrique et l'implant (15 centimètres dans le cas des sources d'exposition les plus fortes comme les téléphones mobiles).

Utiliser l'équipement radioélectrique dans de bonnes conditions de réception pour diminuer la quantité de rayonnements reçus.

Eloigner les équipements radioélectriques du ventre des femmes enceintes.

Eloigner les équipements radioélectriques du bas-ventre des adolescents.

Faire un usage raisonné des équipements radioélectriques comme le téléphone mobile, par les enfants et les adolescents, par exemple en évitant les communications nocturnes et en limitant la fréquence et la durée des appels.

Utiliser un kit mains-libres ou un haut-parleur, si adapté à l'équipement radioélectrique.

Pour les téléphones mobiles, rappel de l'interdiction de l'usage d'un téléphone tenu en main par le conducteur d'un véhicule en circulation.

Utilisation et sécurité



- L'écoute d'un baladeur musical à forte puissance peut endommager l'oreille de l'utilisateur et entraîner des troubles auditifs (surdité temporaire ou définitive, bourdonnements d'oreille, acouphènes, hyperacousie). Il est donc vivement recommandé de ne pas utiliser le baladeur à plein volume ni plus d'une heure par jour à volume moyen.
- L'utilisation d'accessoires électriques (adaptateur d'alimentation, chargeur ou batterie) non approuvés ou incompatibles risque d'endommager votre appareil, de raccourcir sa durée de vie ou de provoquer un incendie, une explosion ou d'autres accidents.
- Pour le fonctionnement, les températures idéales vont de 0°C à 35°C. Pour le stockage, elles vont de -20°C à +45°C.

- Les fabricants de stimulateurs cardiaques recommandent de laisser un écart minimum de 15 cm entre un appareil et un stimulateur cardiaque afin d'empêcher des interférences potentielles avec le stimulateur. Si vous utilisez un stimulateur cardiaque, tenez l'appareil du côté opposé au stimulateur cardiaque et ne portez pas l'appareil dans votre poche avant.
- Tenez l'appareil et la batterie à l'écart du feu, des sources de chaleur excessive et de la lumière directe du soleil. Ne les placez pas sur ou dans des appareils générant de la chaleur, tels que les fours micro-ondes, les chauffe-eau, les cuisinières ou les radiateurs.
- Conformez-vous aux lois et réglementations locales lorsque vous utilisez l'appareil. Pour réduire le risque d'accidents, n'utilisez pas votre appareil sans fil au volant. Si vous devez passer ou répondre à un appel, arrêtez-vous dans un endroit sécurisé.
- En avion ou immédiatement avant d'embarquer, n'utilisez votre appareil qu'en respectant les consignes qui vous sont données. L'utilisation en avion d'un appareil sans fil peut perturber les réseaux sans fil et le fonctionnement de l'avion ou même être illégale.
- Pour éviter d'endommager les circuits internes de l'appareil ou du chargeur, n'utilisez pas l'appareil dans un environnement poussiéreux, humide ou sale ; ou à proximité d'un champ magnétique.
- Lorsque vous rechargez l'appareil, assurez-vous que l'adaptateur d'alimentation est branché sur une prise à proximité de l'appareil et qu'il est facilement accessible.
- Débranchez le chargeur de la prise électrique et de l'appareil lorsque vous ne l'utilisez pas.
- N'utilisez pas l'appareil dans des endroits où sont stockées des matières inflammables ou explosives (station-service, dépôt de pétrole ou usine chimique, par exemple). L'utilisation de votre appareil dans ces environnements augmente le risque d'explosion ou d'incendie.
- Veillez à garder la batterie à distance du feu et ne pas la désassembler, modifier, jeter, ni la compresser. N'insérez pas de corps étrangers dans la batterie, ne l'immergez pas dans l'eau ou d'autres liquides, et ne l'exposez pas à une force extérieure ou à de la

pression, car cela pourrait amener la batterie à fuir, surchauffer, prendre feu, voire exploser.

- Pour mettre au rebut cet appareil, la batterie et les accessoires, conformez-vous aux réglementations locales. Ne les mettez pas au rebut avec les ordures ménagères. L'utilisation d'une batterie inappropriée risque de provoquer un incendie, une explosion ou d'autres accidents.
- Consultez un médecin et le fabricant de l'appareil pour savoir si le fonctionnement de l'appareil peut interférer avec vos appareils médicaux.
- Suivez les règles et réglementations établies par les hôpitaux et les centres de santé. N'utilisez pas votre appareil dans un endroit où cela est interdit.
- Ne pas téléphoner en conduisant.
- Respectez les consignes de sécurité propres à certains lieux.
- Cet appareil contient une batterie intégrée. N'essayez pas de remplacer la batterie vous-même. L'appareil risquerait de ne pas fonctionner correctement ou la batterie risquerait d'être endommagée. Pour votre sécurité personnelle et pour être sûr que votre appareil fonctionnera correctement, il est fortement conseillé de s'adresser à un centre technique agréé Huawei pour le remplacement de la batterie.

Atmosphères potentiellement explosives

Éteignez votre appareil dans tout environnement potentiellement explosif et conformez-vous aux instructions et signalisations. Les zones comportant des risques d'explosion comprennent les zones dans lesquelles vous devez couper le moteur de votre véhicule. La projection d'étincelles dans de telles zones pourrait provoquer une explosion ou un incendie, entraînant des blessures corporelles ou la mort. N'utilisez pas l'appareil dans des points de ravitaillement tels que des stations-services. Conformez-vous aux restrictions sur l'utilisation d'équipements radio dans des zones de dépôt de combustibles, de stockage et de distribution et des usines chimiques. Conformez-vous également aux restrictions dans les zones où des explosions sont en cours. Avant d'utiliser l'appareil, identifiez les zones comportant des risques d'explosion qui ne sont pas toujours correctement signalées. Les endroits de cette nature sont les zones situées sous le pont des bateaux, les complexes de

transfert de produits chimiques ou de stockage et les zones dans lesquelles l'air contient des produits chimiques ou des particules, telles que grain, poussière ou poussières métalliques. Renseignez-vous auprès des fabricants de véhicules GPL (au propane ou au butane) sur les précautions à prendre en cas d'usage de l'appareil à proximité desdits véhicules.

Consignes de traitement et de recyclage



Le symbole sur le produit, la batterie, la documentation ou l'emballage, vous rappelle que tous les produits et les piles/batteries doivent être déposés dans des points de collecte distincts désignés par les autorités locales à la fin de leur cycle de vie. Cela contribue à garantir que les équipements électriques et électroniques (EEE) sont recyclés et traités de façon à récupérer les matériaux précieux et à protéger la santé humaine et l'environnement.

Pour plus d'informations, veuillez contacter les autorités locales, votre revendeur ou le service de traitement des ordures ménagères, ou vous rendre sur le site Internet <https://consumer.huawei.com/en/>.

Réduction des substances dangereuses

Cet appareil et ses accessoires électriques respectent la réglementation locale en vigueur sur la restriction de l'utilisation de certaines substances dangereuses contenues dans les équipements électriques et électroniques, entre autres les règlements de l'UE REACH, RoHS et la directive relatives aux batteries (le cas échéant). Pour les déclarations de conformité REACH et RoHS, veuillez consulter notre site Internet <https://consumer.huawei.com/certification>.

Informations sur l'exposition aux RF

L'Organisation mondiale de la Santé a indiqué qu'il est possible de réduire l'exposition en limitant votre utilisation ou en utilisant simplement un kit mains libres pour éloigner l'appareil de la tête et du corps. Assurez-vous que les accessoires de l'appareil, tels que le boîtier ou l'étui, ne soient pas composés d'éléments

métalliques. Tenez l'appareil éloigné du corps pour respecter les exigences de distance.

L'appareil est conforme aux spécifications RF s'il est utilisé à proximité de votre oreille ou à une distance de 0,50 cm du corps.

Le débit d'absorption spécifique (DAS) local quantifie l'exposition de l'utilisateur aux ondes électromagnétiques de l'équipement concerné. Le DAS maximal autorisé est de 2,0 W/kg pour la tête et le tronc et de 4,0 W/kg pour les membres.

Valeurs les plus élevées déclarées pour DAS tête : 0,81 W/kg; DAS tronc : 1,10 W/kg; DAS membres : 2,66 W/kg.

Conformité réglementaire UE

Déclaration

Par la présente, Huawei Technologies Co., Ltd. déclare que cet appareil CDY-NX9A est conforme aux directives suivantes : RED 2014/53/UE, RoHS 2011/65/UE, ErP 2009/125/CE.

Le texte intégral de la déclaration de conformité UE, les informations détaillées sur la directive relative aux produits associés à l'énergie (ErP) et les informations les plus récentes relatives aux accessoires et aux logiciels sont disponibles à l'adresse Internet suivante :

<https://consumer.huawei.com/certification>.

Ce produit peut être utilisé dans tous les états membres de l'UE.

Veuillez vous conformer à la réglementation nationale et locale en fonction du lieu d'utilisation du produit.

Ce produit peut faire l'objet d'une restriction d'utilisation en fonction du réseau local.

Restrictions dans la bande 5 GHz :

La plage de fréquences 5150 à 5350 MHz est limitée à une utilisation en intérieur uniquement dans les pays suivants : AT, BE, BG, CH, CY, CZ, DE, DK, EE, EL, ES, FI, FR, HR, HU, IE, IS, IT, LI, LT, LU, LV, MT, NL, NO, PL, PT, RO, SE, SI, SK, TR, UK.

Bandes de fréquence et puissance

Les limites nominales des bandes de fréquences et de la puissance d'émission (rayonnées et/ou par conduction) applicables à cet équipement radio sont les suivantes :

CDY-NX9A	5G NR NSA band: n1/n3/n28(703-733MHz)/n38/n41/n77/n78: 26 dBm, GSM 900:35.5dBm, GSM 1800:32.5dBm, WCDMA 900/2100:25.7dBm, LTE Band 1/3/7/8/20/28/34/38/40:25.7dBm, Wi-Fi 2.4G:20dBm, Bluetooth:13dBm, Wi-Fi 5G:5150-5350MHz:23dBm, 5470-5725MHz: 23dBm,5725-5850MHz:14dBm, NFC : 42 dBuA/m à 10 m
----------	---

Mention légale

Marques de commerce et autorisations

Android est une marque déposée de Google LLC.

LTE est une marque de commerce de ETSI.

Le nom et les logos *Bluetooth*[®] sont des marques déposées de *Bluetooth SIG, Inc.* Ils sont utilisés sous licence par Huawei Technologies Co., Ltd. Huawei Device Co., Ltd. est une société affiliée à Huawei Technologies Co., Ltd.

Wi-Fi[®], le logo Wi-Fi CERTIFIED et le logo Wi-Fi sont des marques commerciales de la Wi-Fi Alliance.

Copyright © Huawei 2020. Tous droits réservés.

TOUTES LES IMAGES ET ILLUSTRATIONS FIGURANT DANS CE GUIDE, NOTAMMENT LA COULEUR ET LA TAILLE DU TÉLÉPHONE, AINSI QUE LE CONTENU DE L’AFFICHAGE, SONT FOURNIES À TITRE DE RÉFÉRENCE UNIQUEMENT. L’APPAREIL RÉEL PEUT VARIER. CE GUIDE NE CONTIENT AUCUN ÉLÉMENT CONSTITUANT UNE GARANTIE, QUELLE QU’ELLE SOIT, EXPLICITE OU IMPLICITE.


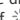
Politique de confidentialité

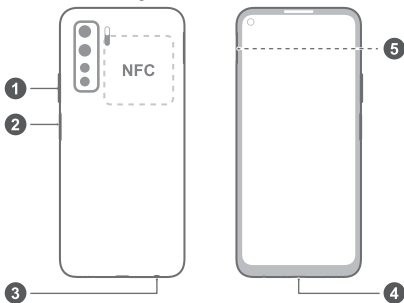
Pour mieux comprendre comment nous protégeons vos informations personnelles, consultez la politique de confidentialité sur

<https://consumer.huawei.com/privacy-policy>.

Lernen Sie Ihr Gerät kennen

Machen Sie sich vor dem Gebrauch des Geräts mit seinen Grundfunktionen vertraut.

- Um Ihr Gerät einzuschalten, halten Sie die Ein-/Aus-Taste gedrückt, bis sich der Bildschirm einschaltet.
- Um Ihr Gerät auszuschalten, halten Sie die Ein-/Aus-Taste gedrückt und berühren Sie dann .
- Um Ihr Gerät neu zu starten, halten Sie die Ein-/Aus-Taste gedrückt und tippen Sie dann auf .
- Drücken und halten Sie die Ein-/Aus-Taste mindestens 10 Sekunden lang gedrückt, um einen Neustart des Geräts zu erzwingen.



1	Lautstärketaste	2	Ein-/Aus-taste/ Fingerabdrucksensor
3	Headsetbuchse	4	USB-Port Typ C
5	Kartensteckplatz		

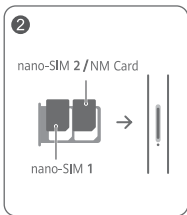
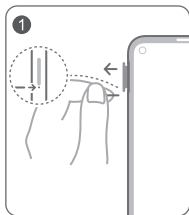
- Halten Sie den NFC-Bereich während der Verwendung der NFC-Funktion nahe an andere Geräte oder Gegenstände.
- Sehen Sie sich die vorinstallierte **Tipps**-App an nutzen Sie all die großartigen Funktionen auf Ihrem Gerät.

Erste Schritte

- ⚠️ • Achten Sie darauf, Ihr Gerät bei Nutzung des SIM-Stifts nicht zu zerkratzen oder sich zu verletzen.
- Bewahren Sie den SIM-Stift außer Reichweite von Kindern auf, um ein versehentliches Verschlucken oder Verletzungen zu vermeiden.
- Verwenden Sie keine zugeschnittenen oder veränderten SIM- oder NM-Karten (Nano-Speicherkarten) für Ihr Gerät, da diese möglicherweise nicht erkannt werden und das Kartenfach bzw. den Steckplatz des Geräts beschädigen können.
- Wenn Ihre SIM-Karte nicht zu Ihrem Gerät passt, wenden Sie sich an Ihren Anbieter.


Befolgen Sie die Anweisungen in den folgenden Abbildungen, um Ihr Gerät einzurichten. Nutzen Sie den beiliegenden SIM-Stift.

Stellen Sie sicher, dass die Karte richtig ausgerichtet ist und dass Sie das Kartenfach gerade in Ihr Gerät einsetzen.



Dual-SIM-Kartenverwaltung

Ihr Gerät unterstützt Dual-SIM-Dual-Standby. Wählen Sie die standardmäßige mobile Datenkarte und die Telefonkarte nach Bedarf aus. Weitere Informationen finden Sie in der vorinstallierten **Tipps**-App.

-  4G und 5G sind von der Unterstützung Ihres Netzanbieters und seiner Bereitstellung entsprechender Dienste abhängig. Wenden Sie sich an Ihren Betreiber, um 4G oder 5G zu aktivieren.
- Wenn Sie zwei SIM-Karten eingesetzt haben, kann nur die standardmäßige Mobilfunkkarte 5G unterstützen.
- 4G und 5G sind in bestimmten Gebieten ggf. aufgrund von Netzwerkstörungen nicht verfügbar.
- Wenn diese Anleitung nicht mit der Beschreibung auf der offiziellen Website übereinstimmt, hat letztere Vorrang.

Weitere Informationen

Sollten Probleme bei der Nutzung Ihres Geräts auftreten, so erhalten Sie Hilfe über folgende Quellen:

- Besuchen Sie <https://consumer.huawei.com/en>, um Geräteinformationen, häufig gestellte Fragen und andere Informationen anzuzeigen.
- Unter <https://consumer.huawei.com/en/support> erhalten Sie aktuelle Kontaktinformationen zu Ihrem Land oder Ihrer Region.
- Navigieren Sie zu **Einstellungen** und geben Sie die folgenden Schlüsselwörter in das Suchfeld ein, um die entsprechenden Informationen anzuzeigen, z. B. **Rechtliche Hinweise, Sicherheitsinformationen, Authentifizierungsinformation, Zertifizierungslogos.**

Sicherheitsinformationen

Lesen Sie sich bitte die vollständigen Sicherheitsinformationen durch, bevor Sie Ihr Gerät verwenden, um dessen sicheren und korrekten Betrieb sicherzustellen, und um zu erfahren, wie Sie Ihr Gerät ordnungsgemäß anwenden.

Betrieb und Sicherheit



- Um Ihr Gehör zu schützen, Musik nicht längere Zeit mit zu hoher Lautstärke hören.
- Durch die Verwendung eines unzulässigen oder inkompatiblen Netzadapters, Ladegeräts oder Akkus

kann Ihr Gerät beschädigt werden, seine Lebensspanne reduziert werden oder es kann zu einem Feuer, einer Explosion oder anderen Gefahren kommen.

- Ideale Betriebstemperaturen sind 0 °C bis 35 °C. Ideale Lagertemperaturen sind -20 °C bis +45 °C.
- Hersteller von Herzschrittmachern empfehlen, einen Mindestabstand von 15 cm zwischen dem Gerät und einem Herzschrittmacher einzuhalten, um potenzielle Störungen des Herzschrittmachers zu verhindern. Falls Sie einen Herzschrittmacher tragen, verwenden Sie das Gerät auf der entgegengesetzten Seite des Herzschrittmachers und tragen Sie es nicht in der Brusttasche.
- Halten Sie das Gerät und den Akku fern von übermäßiger Hitze, offenen Flammen und direkter Sonneneinstrahlung. Platzieren Sie sie nicht auf oder in Geräten, die zur Erhitzung genutzt werden, wie z.B. Mikrowellen, Wasserkocher, Backöfen und Herdplatten oder Heizungen.
- Beachten Sie beim Gebrauch des Geräts die örtlichen Gesetze und Vorschriften! Zur Vermeidung von Unfällen sollten Sie Ihr Gerät nicht während der Fahrt benutzen. Wenn Sie einen Anruf tätigen oder entgegennehmen müssen, fahren Sie rechts ran und stellen Sie das Fahrzeug zunächst ordnungsgemäß ab.
- Verwenden Sie Ihr Gerät nur entsprechend der bereitgestellten Anleitungen, wenn Sie in einem Flugzeug fliegen oder kurz vor dem Boarding stehen. Die Verwendung eines drahtlosen Geräts in einem Flugzeug kann drahtlose Netzwerke unterbrechen, was eine Gefahr für das Betreiben eines Flugzeugs darstellen kann – oder es kann gesetzeswidrig sein.
- Um eine Beschädigung der internen Schaltkreise von Gerät oder Ladegerät zu vermeiden, darf das Gerät nicht in einer staubigen, feuchten oder schmutzigen Umgebung bzw. in der Nähe eines Magnetfeldes benutzt werden.
- Stellen Sie sicher, dass der Netzadapter in eine Steckdose in der Nähe des Geräts eingesteckt ist und einfach zu erreichen ist, wenn Sie das Gerät laden.
- Trennen Sie das Ladegerät von der Steckdose und vom Gerät, wenn Sie es nicht verwenden.
- Verwenden, lagern oder transportieren Sie das Mobiltelefon nicht an Orten, wo entflammbare oder

explosive Materialien gelagert werden, wie beispielsweise an einer Tankstelle, einem Öldepot oder in einer chemischen Fabrik. Durch die Verwendung Ihres Mobiltelefons in diesen Umgebungen erhöht sich die Explosions- oder Brandgefahr.

- Halten Sie den Akku fern von Feuer und zerlegen oder bauen Sie den Akku nicht um, werfen und quetschen Sie ihn nicht. Führen Sie keine Fremdkörper ein, tauchen Sie ihn nicht in Wasser oder andere Flüssigkeiten ein bzw. setzen Sie ihn keinen externen Kräften oder Drücken aus, da dies zu Leckagen, Überhitzung, Brand oder sogar einer Explosion des Akkus führen kann.
- Entsorgen Sie dieses Gerät, den Akku und Zubehörteile entsprechend der lokalen Bestimmungen. Sie sollten nicht über den normalen Hausmüll entsorgt werden. Eine unsachgemäße Nutzung des Akkus kann zu einem Brand, einer Explosion oder anderen gefährlichen Situationen führen.
- Bitte konsultieren Sie Ihren Arzt und den Gerätehersteller, um herauszufinden, ob Ihr mobiles Endgerät den Betrieb Ihres medizinischen Geräts stören kann.
- Halten Sie sich an die von Krankenhäusern und Gesundheitseinrichtungen festgelegten Regeln und Bestimmungen! Verwenden Sie das Gerät nicht in Bereichen, wo dies verboten ist.
- Dieses Gerät verfügt über einen eingebauten Akku. Tauschen Sie den Akku nicht selbst aus. Anderenfalls wird das Gerät möglicherweise nicht ordnungsgemäß betrieben oder es könnte der Akku beschädigt werden. Zu Ihrer Sicherheit und für einen einwandfreien Gerätebetrieb empfehlen wir Ihnen ausdrücklich, sich an ein autorisiertes Huawei-Service-Center zu wenden, wenn der Akku ausgetauscht werden soll.

Explosionsfähige Atmosphäre

Schalten Sie Ihr Gerät in Umgebungen mit explosionsfähiger Atmosphäre ab und halten Sie sich an alle Hinweisschilder und Anweisungen. Bereiche mit einer explosionsgefährdeten Atmosphäre sind zum Beispiel Bereiche, in denen Sie normalerweise den Motor Ihres Autos abschalten müssen. Das Auslösen eines Funkens könnte in solchen Bereichen eine Explosion oder einen Brand verursachen, was zu Körperverletzung oder gar

zum Tod führen könnte. Schalten Sie Ihr Gerät nicht an Treibstoff- und Wartungsstützpunkten, wie Tankstellen ein. Halten Sie sich an die Beschränkungen bezüglich des Gebrauchs von Funkgeräten in Tanklagern, Depots, Vertriebsanlagen und Chemiewerken. Beachten Sie außerdem die Beschränkungen in Bereichen, in denen Sprengarbeiten durchgeführt werden. Bevor Sie das Gerät verwenden, achten Sie darauf, dass Sie sich nicht in Bereichen mit explosionsfähiger Atmosphäre befinden, da diese zwar oft, aber nicht immer klar gekennzeichnet sind. Solche Bereiche sind zum Beispiel unter Deck auf Schiffen zu finden, in Einrichtungen für chemische Transporte und Lagerung sowie an Orten, die Chemikalien oder Partikel wie Fasern, Staub oder Metallpulver enthalten. Fragen Sie die Hersteller von Fahrzeugen, die Autogas (wie zum Beispiel Propan oder Butan) verwenden, ob dieses Gerät in deren Nähe sicher verwendet werden kann.

Hinweise zur Entsorgung und zum Recycling



Das Symbol auf Ihrem Produkt, Ihrem Akku, Ihrem Informationsmaterial oder Ihrer Verpackung bedeutet, dass die Produkte und Akkus am Ende ihrer Lebensdauer getrennt entsorgt werden und den von den Kommunen ausgewiesenen Sammelpunkten zugeführt werden müssen. Dadurch wird sichergestellt, dass Elektro- und Elektronik-Altgeräte in einer Weise recycelt und behandelt werden, die wertvolle Materialien schützt und die menschliche Gesundheit und die Umwelt schützt. Für weitere Informationen kontaktieren Sie Ihre lokalen Behörden, Händler oder Entsorgungsunternehmen für Haushaltsmüll oder besuchen Sie die Website <https://consumer.huawei.com/en/>.

Reduzierung von gefährlichen Stoffen

Dieses Gerät und alles elektrische Zubehör entsprechen geltenden lokalen Richtlinien zur Beschränkung der Anwendung bestimmter Gefahrenstoffe in elektrischen und elektronischen Geräten, wie z. B. die Richtlinien zu REACH, RoHS und Akkus (soweit eingeschlossen) der EU. Bitte besuchen Sie unsere Website für

Konformitätserklärungen zu REACH und RoHS
<https://consumer.huawei.com/certification>.

Informationen zur HF-Exposition

Die Weltgesundheitsorganisation hat erklärt, dass die Exposition reduziert werden kann, indem man die Nutzung einschränkt oder eine Freisprecheinrichtung verwendet, um das Gerät von Kopf und Körper fernzuhalten.

Achten Sie darauf, dass das Gerätezubehör, wie z. B. Geräteschutzhülle oder Geräteholster nicht aus Metallkomponenten besteht. Halten Sie das Gerät von Ihrem Körper weg, um die erforderliche Entfernung einzuhalten.

Für Länder, die den SAR-Grenzwert von 2,0 W/kg über 10 Gramm Gewebe übernommen haben.

Das Gerät entspricht den HF-Spezifikationen, wenn es in der Nähe Ihres Ohres oder in einem Abstand von 0,50 cm vom Körper verwendet wird. Der höchste berichtete SAR-Wert: Kopf SAR: 0,81 W/kg; Körper SAR: 1,10 W/kg.

Einhaltung der EU-Bestimmungen

Erklärung

Huawei Technologies Co., Ltd. erklärt hiermit, dass dieses Gerät CDY-NX9A die folgenden Richtlinien erfüllt:

Funkanlagen-Richtlinie 2014/53/EU, RoHS-Richtlinie 2011/65/EU, Ökodesign-Richtlinie 2009/125/EG.

Der vollständige Text der EU-Konformitätserklärung, ausführliche Informationen zum Ökodesign sowie aktuelle Informationen zu Zubehör und Software sind unter folgender Internetadresse verfügbar:

<https://consumer.huawei.com/certification>.

Dieses Gerät darf in allen Mitgliedstaaten der EU betrieben werden.

Beachten Sie bei der Nutzung des Geräts die nationalen und lokalen Vorschriften.

Die Nutzung dieses Geräts ist möglicherweise je nach Ihrem lokalen Mobilfunknetz beschränkt.

Beschränkungen des 5-GHz-Frequenzbandes:

Der Frequenzbereich von 5150 bis 5350 MHz ist auf die Nutzung in Innenräumen beschränkt. AT, BE, BG, CH, CY, CZ, DE, DK, EE, EL, ES, FI, FR, HR, HU, IE, IS, IT, LI, LT, LU, LV, MT, NL, NO, PL, PT, RO, SE, SI, SK, TR, UK.

Frequenzbänder und Leistung

Für dieses Funkgerät gelten folgende Nenngrenzwerte für Frequenzband und (abgestrahlte und/oder leitungsgeführte) Sendeleistung:

CDY-NX9A	5G NR NSA band: n1/n3/n28(703-733MHz)/n38/n41/n77/n78: 26 dBm, GSM 900:35.5dBm, GSM 1800:32.5dBm, WCDMA 900/2100:25.7dBm, LTE Band 1/3/7/8/20/28/34/38/40:25.7dBm, Wi-Fi 2.4G:20dBm, Bluetooth:13dBm, Wi-Fi 5G:5150-5350MHz:23dBm, 5470-5725MHz: 23dBm,5725-5850MHz:14dBm, NFC: 42 dBuA/m bei 10 m
----------	--

Rechtliche Hinweise

Marken und Genehmigungen

Android ist eine Marke von Google LLC.

LTE ist eine Marke von ETSI.

Die Wortmarke *Bluetooth®* und die Logos sind eingetragene Marken von *Bluetooth SIG, Inc.* und jegliche Verwendung solcher Marken durch Huawei Technologies Co., Ltd. erfolgt unter Lizenz. Huawei Device Co., Ltd. ist eine Tochtergesellschaft von Huawei Technologies Co., Ltd.

Wi-Fi®, das Logo „Wi-Fi CERTIFIED“ und das Logo „Wi-Fi“ sind Marken von Wi-Fi Alliance.

Copyright © Huawei 2020. Alle Rechte vorbehalten.



SÄMTLICHE BILDER UND ABBILDUNGEN IN DIESEM HANDBUCH, WIE U. A. ZU PRODUKTFARBE, GRÖSSE UND DISPLAYINHALT, DIENEN LEDIGLICH ZU IHRER INFORMATION. DAS TATSÄCHLICHE GERÄT KANN DAVON ABWEICHEN. NICHTS IN DIESEM HANDBUCH STELLT EINE GEWÄHRLEISTUNG JEDLICHER ART DAR, WEDER AUSDRÜCKLICH NOCH STILLSCHWEIGEND.

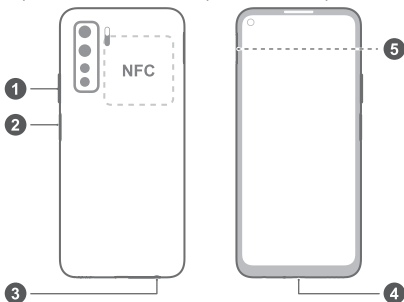
Datenschutzrichtlinie

Damit Sie besser verstehen, wie wir Ihre persönlichen Daten schützen, lesen Sie bitte die Datenschutzrichtlinie unter <https://consumer.huawei.com/privacy-policy>.


Conoscere il dispositivo

Prima di utilizzare il dispositivo, è necessario acquisire familiarità con le operazioni di base.

- Per accendere il dispositivo, tenere premuto il pulsante di accensione fino all'accensione dello schermo.
- Per spegnere il dispositivo, tenere premuto il pulsante di accensione, quindi toccare .
- Per riavviare il dispositivo, tenere premuto il pulsante di accensione, quindi toccare .
- Per forzare il riavvio del dispositivo, tenere premuto il pulsante di alimentazione per 10 secondi o più.



1	Pulsante volume	2	Pulsante di alimentazione / Sensore impronta
3	Entrata cuffie	4	Porta USB Type-C
5	Slot scheda		

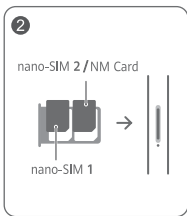
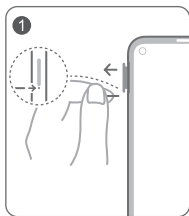
-  Durante l'utilizzo della funzione NFC, tenere l'area NFC in prossimità di altri oggetti o dispositivi.
- Per apprendere tutte le eccezionali funzioni del dispositivo, consultare l'app **Suggerimenti** preinstallata.

Introduzione

- ⚠ • Fare attenzione a non graffiare il dispositivo o farsi male quando si utilizza lo strumento di rimozione.
- Conservare lo strumento di rimozione lontano dalla portata dei bambini per prevenire lesioni o ingestione accidentali.
- Non utilizzare schede SIM o NM (Nano Memory) tagliate o modificate poiché potrebbero non essere riconosciute dal dispositivo e danneggiare l'apposito alloggiamento (slot).
- Se la propria scheda SIM non corrisponde al proprio dispositivo, contattare il proprio operatore.

Seguire le istruzioni contenute nelle seguenti figure per configurare il dispositivo. Utilizzare lo strumento di rimozione incluso.

Assicurarsi che la scheda sia correttamente allineata e che l'alloggiamento delle schede sia a livello quando viene inserito nel dispositivo.



Gestione della doppia Scheda SIM

Il dispositivo supporta la modalità dual standby per la doppia SIM. Selezionare la scheda predefinita per i dati mobili e per le chiamate in base alle proprie necessità. Per informazioni dettagliate, consultare l'app **Suggerimenti** preinstallata.

- I servizi 4G e 5G dipendono dal supporto dell'operatore di rete e da come quest'ultimo implementa i relativi servizi. Contattare il proprio operatore per attivare i servizi 4G o 5G.
- Se si sono inserite due schede SIM, solo la scheda dati mobili predefinita può supportare i servizi 5G.
- I servizi 4G e 5G possono non essere disponibili in certe zone a causa di interferenze di rete.
- Se i contenuti di questa guida differiscono dalle descrizioni presenti sul sito ufficiale, quest'ultimo dovrà essere preso come riferimento.

Per ulteriori informazioni

Se si riscontrano problemi durante l'utilizzo del dispositivo, è possibile ricevere assistenza utilizzando le seguenti risorse:

- Visitare il sito <https://consumer.huawei.com/en> per visualizzare informazioni sul dispositivo, domande frequenti e altre informazioni.
- Visitare il sito <https://consumer.huawei.com/en/support> per reperire le informazioni di contatto più aggiornate per il proprio paese o la propria regione.
- Vai in **Impostazioni** e inserisci le parole chiave seguenti nella casella di ricerca per visualizzare le informazioni corrispondenti. Ad esempio, **Informazioni legali**, **Informazioni sulla sicurezza**, **Info autenticazione**, **Logo certificato**.

Informazioni sulla sicurezza

Leggere attentamente tutte le informazioni di sicurezza prima di utilizzare il dispositivo per assicurare il funzionamento sicuro e corretto e per lo smaltimento secondo le regole previste.

Procedure e sicurezza



- Per evitare eventuali danni all'udito, evitare l'ascolto ad un volume troppo elevato e per periodi prolungati.
- L'utilizzo di un alimentatore, caricabatterie o batteria non approvati o incompatibili, potrebbero danneggiare

il dispositivo, ridurre la durata o provocare incendi, esplosioni o altri pericoli.

- Le temperature di utilizzo ideali vanno da 0 °C a 35 °C. Temperature di conservazione ideali vanno da -20 °C a +45 °C.
- I produttori di pacemaker consigliano di mantenere una distanza minima di 15 cm tra il dispositivo e il pacemaker per evitare interferenze. I portatori di pacemaker devono utilizzare l'orecchio sul lato opposto rispetto al pacemaker durante le conversazioni e non riporre mai il dispositivo nel taschino sul petto.
- Conservare il dispositivo e la batteria al riparo da fuoco, fonti di calore eccessivo e luce solare diretta. Non posizionarli su o in dispositivi di riscaldamento, quali forni a microonde, scaldabagno, stufe o radiatori.
- Rispettare le norme e i regolamenti locali durante l'uso del dispositivo. Per ridurre il rischio di incidenti, non utilizzare il dispositivo wireless durante la guida. Se si deve effettuare o rispondere a una chiamata, arrestare il veicolo in un luogo sicuro.
- Durante il volo in aereo o immediatamente prima dell'imbarco, utilizzare il dispositivo secondo le istruzioni fornite. L'uso di dispositivi wireless in aereo può interferire con le reti wireless, costituire pericolo per le operazioni di volo e in altri casi, essere proibito dalla legge.
- Per evitare di causare danni al circuito interno del dispositivo o del caricabatterie, non usare il dispositivo in luoghi polverosi, umidi o sporchi oppure vicino a un campo magnetico.
- Durante la fase di carica, accertarsi che l'alimentatore sia inserito in una presa di corrente vicina ai dispositivi e facilmente raggiungibile.
- Quando non in uso, scollegare il caricabatteria dalla presa di corrente e dal dispositivo.
- Non utilizzare, conservare o trasportare il dispositivo in ambienti in cui sono presenti prodotti infiammabili o esplosivi quali, ad esempio, le stazioni di rifornimento, i depositi petroliferi o gli stabilimenti chimici. L'uso del dispositivo in questi ambienti aumenta il rischio di esplosione o incendi.
- Tenere la batteria lontana dal fuoco e non smontarla, modificarla, lanciarla o schiacciarla. Non inserire

oggetti estranei nella batteria, non immergerla in o altri liquidi, non esporla a forze o pressioni esterne in quanto ciò può causare perdite, surriscaldamenti, incendi o addirittura esplosioni.

- Smaltire questo dispositivo, la batteria e gli accessori secondo le normative locali. Non devono essere smaltiti come normali rifiuti domestici. L'uso improprio della batteria potrebbe causare un incendio, un'esplosione o altri eventi pericolosi.
- Consultare il proprio medico e il produttore del dispositivo per stabilire se l'utilizzo del dispositivo può interferire con il funzionamento di eventuali dispositivi medici.
- Seguire le disposizioni e le norme stabilite dalle strutture ospedaliere e sanitarie. Non usare il dispositivo quando ciò è vietato.
- Il dispositivo è fornito di una batteria incorporata. Non tentare di sostituire la batteria. Il dispositivo potrebbe infatti non funzionare correttamente o si potrebbe danneggiare la batteria. Per la propria sicurezza personale e per assicurarsi che il dispositivo funzioni correttamente, si è fortemente consigliati di contattare un centro servizi autorizzato Huawei per la sostituzione.

Ambiente a rischio di esplosione

Spegnere sempre il dispositivo nelle aree a rischio di esplosione e attenersi scrupolosamente a tutti i segnali e le istruzioni. Le aree a rischio di esplosione comprendono quelle in cui si raccomanda generalmente di spegnere il motore dell'auto. L'emissione di scintille in tali aree potrebbe provocare deflagrazioni o incendi, con conseguenti lesioni fisiche anche mortali. Non accendere il dispositivo nelle aree di rifornimento carburante, come le stazioni di servizio. Attenersi alle restrizioni sull'uso delle apparecchiature radio nelle aree di deposito, stoccaggio e distribuzione di carburante e negli impianti chimici. Inoltre, osservare le restrizioni applicabili all'interno delle aree in cui sono utilizzati esplosivi. Prima di utilizzare il dispositivo, accertarsi di non trovarsi in vicinanze di aree a rischio di esplosione. In genere, ma non sempre, queste aree sono segnalate chiaramente. Alcuni esempi sono la sottocoperta delle navi, le strutture per lo stoccaggio o il trasferimento di sostanze chimiche e le aree in cui vi sono sostanze o particelle chimiche

disperse nell'atmosfera, come pulviscolo e polveri metalliche. Prima di utilizzare il dispositivo in prossimità di un veicolo GPL, chiedere informazioni al fabbricante.

Informazioni su smaltimento e riciclaggio



Questo simbolo presente su prodotto, batteria, documentazione o confezione indica che al termine del loro ciclo di utilizzo i prodotti e le batterie devono essere portati in punti di raccolta dei rifiuti separati indicati dalle autorità locali. Ciò assicura che i rifiuti AEE vengano riciclati e trattati in modo da conservare i materiali di valore, proteggendo inoltre la salute degli esseri umani e l'ambiente.

Per ulteriori informazioni, contattare le autorità locali, il rivenditore o il servizio di smaltimento dei rifiuti domestici oppure visitare il sito Web <https://consumer.huawei.com/en/>.

Riduzione delle sostanze pericolose

Questo dispositivo e i relativi accessori elettrici sono conformi alle norme locali vigenti sulla restrizione dell'uso di determinate sostanze pericolose nelle apparecchiature elettriche ed elettroniche, tra cui le Direttive REACH UE, RoHS e quelle relative alle batterie (se incluse). Per le dichiarazioni di conformità relative alle Direttive REACH e RoHS, visitare il sito Web <https://consumer.huawei.com/certification>.

Informazioni sull'esposizione alle radiofrequenze

L'Organizzazione mondiale della Sanità ha affermato che l'esposizione può essere ridotta limitando l'utilizzo o semplicemente utilizzando un kit vivavoce per mantenere il dispositivo lontano dalla testa e dal corpo.

Verificare che gli accessori del dispositivo, come astucci e custodie, non abbiano componenti metallici. Mantenere sempre il dispositivo lontano dal corpo per rispettare i requisiti sulla distanza.

Per i paesi che hanno adottato il limite di un tasso di assorbimento specifico (SAR) pari a 2,0 W/kg in un campione di 10 grammo di tessuto.

Il dispositivo è conforme con le specifiche di radiofrequenza quando viene utilizzato vicino all'orecchio o a una distanza di 0,50 cm dal corpo. Il valore SAR indicato più alto: SAR alla testa: 0,81 W/kg; SAR al corpo: 1,10 W/kg.

Conformità alla normativa UE

Dichiarazione

Con la presente, Huawei Technologies Co., Ltd. dichiara che questo dispositivo CDY-NX9A è conforme alla seguente Direttiva: RED 2014/53/UE, RoHS 2011/65/UE, ErP 2009/125/CE.

Il testo completo della dichiarazione di conformità UE, le informazioni ErP dettagliate e le informazioni più recenti in ambito di accessori e software sono disponibili al seguente indirizzo:

<https://consumer.huawei.com/certification>.

Questo dispositivo può essere utilizzato in tutti gli stati membri dell'Unione Europea.

Rispettare le leggi nazionali e locali durante l'uso del dispositivo.

L'uso di questo dispositivo può essere limitato a seconda della rete locale.

Limitazioni nella banda a 5 GHz:

L'intervallo di frequenza da 5150 a 5350 MHz è limitato solo all'uso all'interno in: AT, BE, BG, CH, CY, CZ, DE, DK, EE, EL, ES, FI, FR, HR, HU, IE, IS, IT, LI, LT, LU, LV, MT, NL, NO, PL, PT, RO, SE, SI, SK, TR, UK.

Potenza e bande di frequenza

I limiti nominali della bande di frequenza e della potenza trasmessa (irradiata e/o condotta) validi per quest'apparecchiatura radio sono i seguenti:

CDY-NX9A	5G NR NSA band: n1/n3/n28(703-733MHz)/n38/n41/n77/n78: 26 dBm, GSM 900:35.5dBm, GSM 1800:32.5dBm, WCDMA 900/2100:25.7dBm, LTE Band 1/3/7/8/20/28/34/38/40:25.7dBm, Wi-Fi 2.4G:20dBm, Bluetooth:13dBm, Wi-Fi 5G:5150-5350MHz:23dBm, 5470-5725MHz: 23dBm,5725-5850MHz:14dBm, NFC: 42 dBuA/m a 10m
----------	---

Note legali

Marchi e autorizzazioni

Android è un marchio di Google LLC.

LTE è un marchio di ETSI.

Il marchio e i loghi *Bluetooth*[®] sono marchi registrati di proprietà di *Bluetooth SIG, Inc.* e ogni uso di tali marchi da parte di Huawei Technologies Co., Ltd. avviene in conformità con quanto previsto dalla licenza. Huawei Device Co., Ltd. è un'affiliata di Huawei Technologies Co., Ltd.

Wi-Fi[®], il logo Wi-Fi CERTIFIED e Wi-Fi sono dei marchi Wi-Fi Alliance.

Copyright © Huawei 2020. Tutti i diritti riservati.



TUTTE LE IMMAGINI E LE ILLUSTRAZIONI PRESENTI IN QUESTA GUIDA, INCLUSI TRA GLI ALTRI IL COLORE E LE DIMENSIONI DEL DISPOSITIVO, NONCHÉ IL CONTENUTO DELLO SCHERMO, SONO FORNITE SOLO COME RIFERIMENTO. IL DISPOSITIVO EFFETTIVO POTREBBE DIFFERIRE. QUESTA GUIDA NON COSTITUISCE UNA GARANZIA DI ALCUN TIPO, ESPLICITA O IMPLICITA.

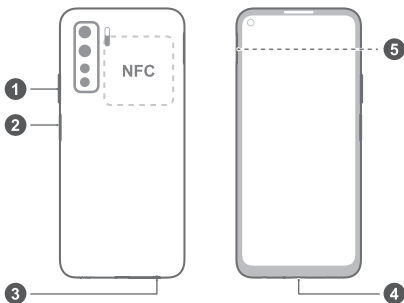
Informativa sulla privacy

Per comprendere meglio come proteggere le informazioni personali, consultare l'informativa sulla privacy in <https://consumer.huawei.com/privacy-policy>.

Conozca el dispositivo

Antes de usar el dispositivo, deberá familiarizarse con las operaciones básicas.

- Para encender el dispositivo, mantenga pulsado el botón de encendido/apagado hasta que la pantalla se encienda.
- Para apagarlo, mantenga pulsado el botón de encendido/apagado y, a continuación, pulse .
- Para reiniciar el dispositivo, mantenga pulsado el botón de encendido/apagado y después pulse .
- Mantenga pulsado el botón de encendido/apagado durante 10 segundos o más para reiniciar el dispositivo forzosamente.



1	Botón de volumen	2	Botón de encendido/apagado / Sensor de huella digital
3	Entrada para auriculares	4	Puerto USB tipo C
5	Ranura para tarjetas		

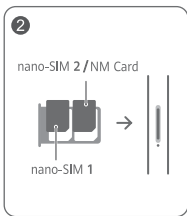
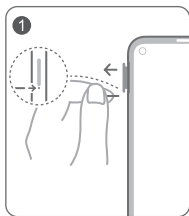
- Mantenga el área NFC cerca de los otros dispositivos u objetos cuando utilice la función NFC.
- Consulte la aplicación preinstalada **Sugerencias** y domine todas las excelentes funciones del dispositivo.

Pasos iniciales

- ⚠ • Utilice la herramienta para extraer la tarjeta con precaución para no lastimarse ni rayar el dispositivo.
- Guarde dicha herramienta fuera del alcance de los niños para evitar que se lastimen o la ingieran.
- No coloque tarjetas SIM ni NM recortadas ni modificadas en el dispositivo, ya que es posible que no las reconozca y que dañen la bandeja (ranura).
- Si la tarjeta SIM no coincide con su dispositivo, póngase en contacto con su operador.


Siga las instrucciones que se muestran en las figuras para configurar el dispositivo. Utilice la herramienta de extracción incluida.

Asegúrese de que la tarjeta esté correctamente alineada y de que la bandeja para tarjetas esté nivelada cuando la inserte en el dispositivo.



Gestión de dos tarjetas SIM

Su dispositivo admite dos tarjetas SIM no simultáneas. Seleccione la tarjeta predeterminada para datos móviles y para llamadas según sus necesidades. Para obtener información detallada, consulte la aplicación preinstalada **Sugerencias**.

-  Su operador de red debe admitir los servicios 4G y 5G, y proporcionar los servicios correspondientes. Póngase en contacto con su operador para activar los servicios 4G o 5G.
- Si tiene dos tarjetas SIM insertadas, solo la tarjeta de datos móviles predeterminada puede admitir el servicio 5G.
- Es posible que los servicios 4G y 5G no estén disponibles en determinadas áreas a causa de interferencias en la red.
- Si esta guía no coincide con la descripción que figura en el sitio web oficial, esta última prevalecerá.

Más información

Si experimenta algún problema cuando utiliza el dispositivo, puede obtener ayuda de las siguientes formas:

- Visite <https://consumer.huawei.com/en> para ver la información del dispositivo, las preguntas frecuentes y demás información.
- Acceda a <https://consumer.huawei.com/en/support> para obtener la información de contacto más actualizada correspondiente a su país o región.
- Acceda a **Ajustes** e introduzca las siguientes palabras clave en el cuadro de búsqueda para ver la información correspondiente. Por ejemplo, **Aviso legal**, **Información de seguridad**, **Información de certificación**, **Logotipos de certificación**.

Información de seguridad

Lea cuidadosamente toda la información de seguridad antes de utilizar el dispositivo a fin de garantizar un funcionamiento seguro y adecuado, y saber cómo desechar correctamente el dispositivo.

Condiciones de uso y seguridad



- Para evitar daños al oído, no escuche música a un volumen muy elevado por periodos prolongados.

- El uso de baterías, cargadores o adaptadores de alimentación no autorizados o incompatibles puede dañar el dispositivo, reducir la vida útil y generar incendios, explosiones u otras situaciones peligrosas.
- Las temperaturas de operación ideales oscilan entre los 0 °C y los 35 °C. Las temperaturas de almacenamiento ideales oscilan entre los -20 °C y los +45 °C.
- Los fabricantes de marcapasos recomiendan mantener una distancia mínima de 15 cm entre el teléfono móvil y un marcapasos para evitar posibles interferencias. En caso de tener un marcapasos, use el teléfono en el lado opuesto y no lo lleve en el bolsillo delantero.
- Mantenga el dispositivo y la batería alejados del fuego, el calor excesivo y la luz directa del sol. No lo coloque sobre equipos de calentamiento, como hornos microondas, calentadores de agua, cocinas o radiadores, ni dentro de ellos.
- Cumpla con las normas locales cuando usa el dispositivo. Para reducir el riesgo de accidentes, no utilice el dispositivo inalámbrico mientras conduce. Si debe realizar o responder una llamada, detenga el vehículo en un lugar seguro.
- Mientras se encuentre a bordo de un avión o inmediatamente antes de abordar, solo utilice el dispositivo de conformidad con las instrucciones proporcionadas. El uso de dispositivos inalámbricos en un avión puede interferir con las redes inalámbricas y resultar peligroso para el funcionamiento de este. Además, puede ser ilegal.
- Con el fin de evitar dañar el circuito interno del dispositivo o el cargador, no utilice el dispositivo en entornos con polvo, humedad o suciedad, ni en las proximidades de un campo magnético.
- Cuando cargue el dispositivo, asegúrese de que el adaptador de alimentación esté enchufado cerca de los dispositivos y que sea de fácil acceso.
- Desenchufe el cargador de la toma de energía y del dispositivo cuando no esté siendo utilizado.
- No utilice, guarde ni transporte el dispositivo en áreas donde se almacenen elementos inflamables o explosivos (por ejemplo, gasolineras, depósitos de aceite o plantas químicas). El uso del dispositivo en este tipo de entornos aumenta el riesgo de explosión o incendio.

- Mantenga la batería alejada del fuego y no la desmonte, modifique, arroje ni presione. No inserte elementos extraños en ella, no la sumerja en agua u otros líquidos y no la exponga a una fuerza o presión externa, ya que esto podría provocar que la batería sufra pérdidas, se sobrecaliente, se incendie o incluso explote.
- Deseche este dispositivo, la batería y los accesorios de conformidad con las normas locales. No deben desecharse con los residuos domésticos comunes. El uso no adecuado de la batería puede generar incendios, explosiones u otras situaciones peligrosas.
- Comuníquese con su médico y con el fabricante del dispositivo para saber si el uso de su dispositivo puede interferir con algún dispositivo médico.
- Cumpla con las reglas y normas vigentes de los hospitales y centros de salud. No utilice el dispositivo en lugares donde su uso esté prohibido.
- Este dispositivo cuenta con una batería integrada. No intente extraerla. De hacerlo, es posible que la dañe o que el dispositivo ya no funcione correctamente. Por su seguridad y para garantizar el buen funcionamiento del dispositivo, recomendamos ponerse en contacto con un centro de servicios autorizado de Huawei para cambiarla.

Ambientes con riesgo de explosión

Apague el dispositivo al encontrarse en un entorno potencialmente explosivo, y cumpla con todas las instrucciones e indicaciones pertinentes. Entre las áreas que pueden tener entornos potencialmente explosivos se encuentran aquellas en las que normalmente se le recomendaría apagar el motor de su vehículo. En estas áreas, las chispas pueden provocar explosiones o un incendio, lesiones e incluso la muerte. No encienda el dispositivo en establecimientos de recarga de combustible, como gasolineras. Respete las restricciones relativas al uso de equipos de radio en zonas de depósito, almacenamiento y distribución de combustible, así como en plantas químicas. Asimismo, respete las restricciones vigentes en áreas donde se ejecutan detonaciones. Antes de usar el dispositivo, asegúrese de no encontrarse en áreas con entornos potencialmente explosivos. Estas áreas suelen estar claramente señalizadas, pero esto no siempre es así. Entre dichas áreas se encuentran: las

zonas debajo de las cubiertas de los barcos, las instalaciones de almacenamiento o transporte de productos químicos y las zonas en las que el aire contiene sustancias químicas o partículas, como granos, polvo o briznas de metal. Consulte al fabricante de vehículos que utilicen gas licuado de petróleo (como propano o butano) si el dispositivo puede ser utilizado sin riesgos cerca de dichos vehículos.

Información sobre la eliminación y el reciclaje de residuos



El símbolo en el producto, la batería, los textos o el embalaje indica que, al finalizar su vida útil, los productos y las baterías deben ser llevados a puntos limpios especiales designados por las autoridades locales. Esto garantiza que los residuos EEE se reciclarán y se tratarán de manera que se conserven los materiales valiosos, se proteja la salud de las personas y se cuide el medioambiente.

Para obtener más información, póngase en contacto con las autoridades locales, la tienda minorista o el servicio de eliminación de residuos domésticos, o visite el sitio web <https://consumer.huawei.com/en/>.

Reducción del uso de sustancias peligrosas

Este dispositivo y sus accesorios eléctricos cumplen con las normas locales aplicables sobre la restricción del uso de determinadas sustancias peligrosas en equipos eléctricos y electrónicos, como las normas REACH de la UE, la RoHS y la directiva de baterías (en caso de corresponder). Para obtener las declaraciones de cumplimiento de las normas REACH y RoHS, visite el sitio web <https://consumer.huawei.com/certification>.

Información de exposición a RF

La Organización Mundial de la Salud ha declarado que la exposición puede reducirse limitando el uso del equipo o simplemente usando el kit de manos libres para mantener el dispositivo lejos de la cabeza y del cuerpo. Asegúrese de que los accesorios del dispositivo, como la funda o el soporte del dispositivo, no tengan

componentes de metal. Mantenga el dispositivo alejado de su cuerpo para cumplir con el requisito de distancia.

Para los países que han adoptado el límite SAR de 2.0 W/kg sobre 10 gramos de tejido.

El dispositivo cumple con las especificaciones de RF cuando se lo usa cerca del oído o a una distancia de 0,50 cm del cuerpo. Valor SAR más alto informado: SAR para cabeza: 0,81 W/kg; SAR para cuerpo: 1,10 W/kg.

Cumplimiento de las normas de la Unión Europea

Declaración

Por este medio, Huawei Technologies Co., Ltd. declara que este dispositivo CDY-NX9A cumple las siguientes directivas: RED 2014/53/UE, RoHS 2011/65/UE, ErP 2009/125/CE.

El texto completo de la declaración de cumplimiento de la UE, la información detallada de productos relacionados con la energía y los datos más recientes acerca de los accesorios y el software están disponibles en la siguiente dirección de Internet:

<https://consumer.huawei.com/certification>.

Este dispositivo puede ser utilizado en todos los estados miembro de la Unión Europea.

Cumpla con las reglas nacionales y locales del lugar donde se utilice el dispositivo.

El uso de este dispositivo puede estar restringido dependiendo de la red local.

Restricciones de la banda de 5 GHz:

El rango de frecuencia de 5150 a 5350 MHz está restringido solo para el uso en interiores en AT, BE, BG, CH, CY, CZ, DE, DK, EE, EL, ES, FI, FR, HR, HU, IE, IS, IT, LI, LT, LU, LV, MT, NL, NO, PL, PT, RO, SE, SI, SK, TR, UK.

Bandas de frecuencia y potencia

Las bandas de frecuencia y los límites nominales de la potencia de transmisión (irradiada o conducida) aplicables a este equipo de radio son los siguientes:

CDY-NX9A	5G NR NSA band: n1/n3/n28(703-733MHz)/n38/n41/n77/n78: 26 dBm, GSM 900:35.5dBm, GSM 1800:32.5dBm, WCDMA 900/2100:25.7dBm, LTE Band 1/3/7/8/20/28/34/38/40:25.7dBm, Wi-Fi 2.4G:20dBm, Bluetooth:13dBm, Wi-Fi 5G:5150-5350MHz:23dBm, 5470-5725MHz: 23dBm,5725-5850MHz:14dBm, NFC: 42 dBuA/m a 10 m
----------	--

Aviso legal

Marcas comerciales y permisos

Android es una marca comercial de Google LLC.

LTE es una marca comercial de ETSI.

La marca y el logotipo *Bluetooth*[®] son marcas registradas propiedad de *Bluetooth SIG, Inc.*, y el uso de dichas marcas por parte de Huawei Technologies Co., Ltd. está regido por la licencia correspondiente. Huawei Device Co., Ltd. es una afiliada de Huawei Technologies Co., Ltd.

Wi-Fi[®], el logotipo de Wi-Fi CERTIFIED y el logotipo de Wi-Fi son marcas comerciales de Wi-Fi Alliance.

Copyright © Huawei 2020. Todos los derechos reservados.



TODAS LAS IMÁGENES E ILUSTRACIONES DE ESTA GUÍA, LO QUE INCLUYE, A TÍTULO MERAMENTE ENUNCIATIVO, EL COLOR Y EL TAMAÑO DEL DISPOSITIVO, ASÍ COMO EL CONTENIDO QUE APARECE EN LA PANTALLA, SON SOLO PARA REFERENCIA. ES POSIBLE QUE EL DISPOSITIVO REAL SEA DISTINTO. EL CONTENIDO DE ESTA GUÍA NO CONSTITUYE GARANTÍA DE NINGÚN TIPO, NI EXPRESA NI IMPLÍCITA.

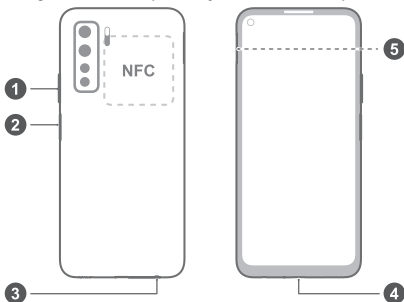
Política de privacidad

Para comprender cómo protegemos su información personal, consulte la política de privacidad en <https://consumer.huawei.com/privacy-policy>.

Conheça o seu dispositivo

Antes de utilizar o dispositivo, familiarize-se com as suas funcionalidades básicas.

- Para ligar o dispositivo, prima sem soltar o botão Ligar até que o ecrã acenda.
- Para desligar o dispositivo, prima continuamente o botão Ligar, e depois toque em .
- Para reiniciar o dispositivo, prima continuamente o botão Ligar, e depois toque em .
- Prima continuamente o botão Ligar durante 10 segundos ou mais para forçar o reinício do dispositivo.



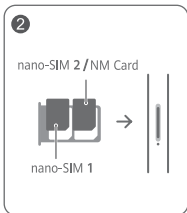
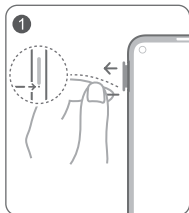
1	Botão do volume	2	Botão Ligar / Sensor de impressões digitais
3	Entrada para auriculares	4	Porta USB Tipo-C
5	Ranhura de cartões		

- Mantenha a área NFC perto de outros dispositivos ou objetos ao utilizar a função NFC.
- Consulte a aplicação de **Sugestões** pré-instalada e fique a conhecer todas as fantásticas funcionalidades do seu dispositivo.

Introdução

- ⚠ • Tenha cuidado para não riscar o dispositivo ou para não se magoar quando utilizar o pino de ejeção.
- Guarde o pino de ejeção fora do alcance de crianças para impedir a sua ingestão acidental ou que cause ferimentos.
- Não utilize cartões SIM ou NM (cartões de memória nano) modificados ou cortados no seu dispositivo, pois estes poderão não ser reconhecidos e poderão danificar o tabuleiro (a ranhura) de cartões.
- Se o seu cartão SIM não corresponde ao seu dispositivo, contacte a sua operadora.

Siga as instruções nas imagens seguintes para configurar o seu dispositivo. Utilize o pino de ejeção incluído. Certifique-se de que o cartão se encontra alinhado corretamente e que o tabuleiro de cartões está nivelado quando o insere no dispositivo.



Gestão de dois cartões SIM

O seu dispositivo suporta a espera dupla de dois SIM. Selecione o cartão de dados móveis predefinido e o cartão para chamadas como pretendido. Para obter detalhes, consulte a aplicação **Sugestões** pré-instalada.

- Os serviços 4G e 5G dependem do suporte da sua operadora de rede e a implementação dos serviços relevantes por parte da mesma. Contacte a sua operadora para ativar o serviço 4G ou 5G.
- Se inseriu dois cartões SIM, apenas o cartão de dados móveis predefinido suporta o serviço 5G.
- Os serviços 4G e 5G poderão não estar disponíveis em certas áreas devido a interferência da rede.
- Se este guia não estiver consistente com a descrição na página de Internet oficial, esta última prevalece.

Para mais informações

Se tiver algum problema durante a utilização do dispositivo, poder obter ajuda nos seguintes recursos:

- Visite <https://consumer.huawei.com/en> para ver informações do dispositivo, perguntas frequentes e outras informações.
- Visite <https://consumer.huawei.com/en/support> para obter as informações de contacto mais atualizadas para o seu país ou região.
- Aceda a **Definições** e introduza as seguintes palavras-chave na caixa de pesquisa para ver as informações correspondentes. Por exemplo, **Informações legais**, **Informações de segurança**, **Informação de autenticação**, **Logótipos de certificação**.

Informações de segurança

Leia toda a informação de segurança atentamente antes de utilizar o seu dispositivo para assegurar o seu funcionamento seguro e adequado e para aprender como se desfazer do seu dispositivo corretamente.

Operação e segurança



- Para prevenir possíveis danos de audição, não coloque o volume em níveis demasiado altos durante longos períodos.
- A utilização de adaptadores de energia, carregadores ou baterias incompatíveis ou não aprovadas podem

danificar o seu dispositivo, diminuir a sua duração ou causar fogos, explosão ou outros perigos.

- A temperatura ideal de operação é de 0 °C até 35 °C. A temperatura ideal de armazenamento é de -20 °C até +45 °C.
- Os fabricantes de pacemakers recomendam que se mantenha uma distância mínima de 15 cm entre um dispositivo e um pacemaker a fim de prevenir uma potencial interferência com o pacemaker. Se utilizar um pacemaker, mantenha o dispositivo no lado oposto ao do pacemaker e não transporte o dispositivo no bolso da frente.
- Mantenha o dispositivo e a bateria longe de chamas nuas, calor excessivo e de luz solar direta. Não os coloque em cima ou dentro de dispositivos de aquecimento, tais como microondas, cafeteiras elétricas, fornos ou radiadores.
- Cumpra as leis e regulamentos locais quando utilizar o dispositivo. De modo a reduzir o risco de acidentes, não use o seu dispositivo sem fios enquanto conduz. Se quiser efetuar ou atender uma chamada, pare primeiro o veículo num local seguro.
- Ao andar de avião ou imediatamente antes de embarcar, utilize apenas o seu dispositivo de acordo com as instruções fornecidas. O uso de um dispositivo sem fios num avião pode interromper as redes sem fios, representar perigo para o funcionamento do avião ou ser ilegal.
- De modo a evitar danificar o circuito interno do dispositivo ou do carregador, não utilize o dispositivo numa área poeirenta, húmida ou suja, nem junto a um campo magnético.
- Ao carregar o dispositivo, certifique-se de que o adaptador de energia está ligado à tomada perto do dispositivo e de fácil acesso.
- Desligue o carregador da tomada eléctrica e do dispositivo quando não estiver a utilizá-lo.
- Não utilize, armazene ou transporte o dispositivo em locais de armazenamento de materiais explosivos ou inflamáveis (posto de gasolina, depósito de óleo ou fábricas de produtos químicos). Utilizar o seu dispositivo nestes ambientes aumenta o risco de explosão ou fogo.

- Mantenha a bateria afastada do fogo nem não a desmonte, modifique, atire ou aperte. Não insira objetos estranhos na bateria, não a mergulhe em água ou outros líquidos nem a exponha a força ou pressão externa, pois poderá causar fugas na bateria, sobreaquecimento, incêndio ou explosão da mesma.
- Elimine este dispositivo, a bateria e acessórios de acordo com as regulamentações locais. Estes não devem ser eliminados como lixo doméstico normal. A utilização imprópria das baterias pode causar incêndios, explosão ou outros perigos.
- Consulte o seu médico e o fabricante do dispositivo para determinar se o funcionamento do dispositivo interfere com o do dispositivo médico.
- Siga as regras e regulamentos estipulados pelos hospitais e instalações de cuidados de saúde. Não utilize o dispositivo quando for proibido.
- Este dispositivo contém uma bateria integrada. Não tente substituir a bateria por si mesmo. Caso contrário, o dispositivo poderá não funcionar corretamente ou poderá danificar a bateria. Para a sua segurança e para assegurar que o dispositivo funciona corretamente, recomendamos vivamente a que entre em contacto com um centro de reparações Huawei autorizado para executar a substituição.

Atmosfera potencialmente explosiva

Desligue o dispositivo em todas as áreas com uma atmosfera potencialmente explosiva e proceda em conformidade com toda a sinalização e instruções. As áreas que podem ter atmosferas potencialmente explosivas incluem locais onde normalmente se aconselharia a paragem do motor do veículo. O despoletar de faíscas nestas áreas poderá provocar uma explosão ou incêndio, resultando em ferimentos ou mesmo mortes. Não utilize o dispositivo em pontos de reabastecimento, tais como estações de serviço. Actue em conformidade com as restrições relativas à utilização de equipamento de rádio em áreas de depósitos de combustível, armazenamento, distribuição e fábricas de produtos químicos. Para além disso, respeite as restrições das áreas onde se encontram em progresso operações com explosivos. Antes de utilizar o dispositivo, tenha em atenção áreas com atmosferas potencialmente explosivas, as quais se encontram, mas nem sempre,

claramente assinaladas. Tais localizações incluem áreas por baixo do convés em embarcações, locais de transferência química ou de armazenamento e áreas em que a atmosfera contém produtos químicos ou partículas, tais como grãos, poeiras ou poeiras metálicas. Informe-se junto dos fabricantes de veículos que utilizam gás de petróleo liquefeito (tal como propano ou butano) se este dispositivo pode ser utilizado de forma segura nas suas imediações.

Informações sobre eliminação e reciclagem



O símbolo no produto, na bateria, na literatura ou na embalagem significa que os produtos ou as baterias devem ser colocados/as em pontos de recolha separados designados pelas autoridades locais no fim de vida. Isto irá garantir que o lixo EEE é reciclado e tratado de uma forma que conserva os materiais valiosos e protege a saúde pública e o ambiente.

Para mais informações, contacte as autoridades locais, um distribuidor local ou um serviço de eliminação de lixo doméstico ou visite o site

<https://consumer.huawei.com/en/>.

Redução de substâncias perigosas

Este dispositivo e os respetivos acessórios elétricos cumprem as normas locais aplicáveis relativas à restrição da utilização de determinadas substâncias perigosas em equipamentos elétricos e eletrónicos como, por exemplo, os regulamentos REACH da UE, RoHS e a diretiva relativa a baterias (onde incluídas). Para consultar as declarações de conformidade sobre as normas REACH e RoHS, visite o nosso site <https://consumer.huawei.com/certification>.

Requisitos de exposição RF

A Organização Mundial de Saúde declarou que a exposição pode ser reduzida limitando a sua utilização ou, simplesmente, utilizando um kit de mãos-livres para manter o dispositivo afastado da cabeça e do corpo. Certifique-se de que os acessórios do dispositivo, tais como a caixa e o estojo do mesmo, não contêm componentes de metal. Mantenha o dispositivo afastado do corpo para respeitar a distância exigida.

Nos países que adotaram o limite de SAR de 2,0 W/kg por 10 gramas de tecido.

O dispositivo cumpre as especificações de RF quando utilizado junto ao seu ouvido ou a uma distância de 0,50 cm do corpo. O valor SAR mais alto registado: SAR na cabeça: 0,81 W/kg; SAR no corpo: 1,10 W/kg.

Conformidade regulamentar da UE

Declaração

Pelo presente, a Huawei Technologies Co., Ltd. declara que este dispositivo CDY-NX9A está em conformidade com a seguinte Diretiva: RED 2014/53/UE, RSP 2011/65/UE, ErP 2009/125/CE.

O texto integral da declaração de conformidade da UE, as informações detalhadas de ErP (produtos relacionados com o consumo de energia) e as informações mais recentes sobre acessórios e software encontram-se disponíveis no seguinte endereço de Internet:

<https://consumer.huawei.com/certification>.

Este dispositivo pode ser operado em todos os estados membros da UE.

Cumpra com os regulamentos nacionais e locais onde o dispositivo for utilizado.

Este dispositivo poderá ter uma utilização restrita, dependendo da rede local.

Restrições à banda de 5 GHz:

O intervalo de frequências de 5150 a 5350 MHz é restringido à utilização apenas no interior nos seguintes países: AT, BE, BG, CH, CY, CZ, DE, DK, EE, EL, ES, FI, FR, HR, HU, IE, IS, IT, LI, LT, LU, LV, MT, NL, NO, PL, PT, RO, SE, SI, SK, TR, UK.

Bandas de frequência e Potência

As bandas de frequência e os limites nominais de potências de transmissão (irradiadas e/ou conduzidas) aplicáveis para este equipamento rádio são os seguintes:

CDY-NX9A	5G NR NSA band: n1/n3/n28(703-733MHz)/n38/n41/n77/n78: 26 dBm, GSM 900:35.5dBm, GSM 1800:32.5dBm, WCDMA 900/2100:25.7dBm, LTE Band 1/3/7/8/20/28/34/38/40:25.7dBm, Wi-Fi 2.4G:20dBm, Bluetooth:13dBm, Wi-Fi 5G:5150-5350MHz:23dBm, 5470-5725MHz: 23dBm,5725-5850MHz:14dBm, NFC: 42 dBuA/m a 10m
----------	---

Aviso legal

Marcas comerciais e autorizações

Android é uma marca registada da Google LLC.

LTE é uma marca comercial do ETSI.

A palavra e logótipos da marca *Bluetooth®* são marcas registadas da *Bluetooth SIG, Inc.* e qualquer uso de tais marcas pela Huawei Technologies Co., Ltd. é realizado sob licença. Huawei Device Co., Ltd. é uma afiliada da Huawei Technologies Co., Ltd.

Wi-Fi®, o logótipo Wi-Fi CERTIFIED e o logótipo Wi-Fi são marcas comerciais da Wi-Fi Alliance.

Direitos de autor © da Huawei 2020. Todos os direitos reservados.



TODAS AS IMAGENS E ILUSTRAÇÕES NESTE GUIA, INCLUINDO MAS NÃO LIMITADO À COR DO DISPOSITIVO, TAMANHO E APRESENTAÇÃO DE CONTEÚDOS, SERVEM MERAMENTE COMO REFERÊNCIA. O DISPOSITIVO REAL PODE VARIAR. NADA PRESENTE NESTE GUIA CONSTITUI QUALQUER GARANTIA, EXPRESSA OU IMPLÍCITA.

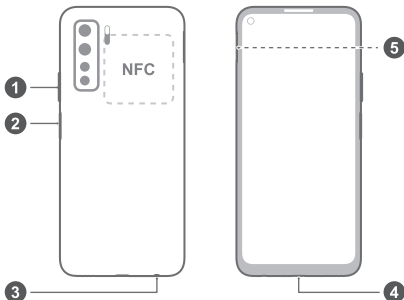
Política de Privacidade

Para melhor compreender como protegemos a sua informação pessoal, consulte a política de privacidade em <https://consumer.huawei.com/privacy-policy>.

Ken uw apparaat

Leer de basisfuncties van uw apparaat kennen voordat u het apparaat gebruikt.

- U kunt uw apparaat inschakelen door de aan/uit-knop ingedrukt te houden totdat het scherm wordt ingeschakeld.
- U kunt uw apparaat uitschakelen door de aan/uit-knop ingedrukt te houden en vervolgens op  te tikken.
- U kunt uw apparaat opnieuw opstarten door de aan/uit-knop ingedrukt te houden en vervolgens op  te tikken.
- Houd de aan/uit-knop minimaal 10 seconden ingedrukt om uw apparaat geforceerd opnieuw op te starten.



①	Volumeknop	②	Aan/uit-knop / Vingerafdruksensor
③	Headset-aansluiting	④	USB Type-C-poort
⑤	Kaartsleuf		

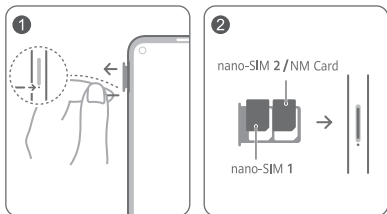
- Houd het NFC-gedeelte dicht bij andere apparaten of objecten wanneer u de NFC-functie gebruikt.
- Bekijk de vooraf geïnstalleerde **Tips**-app en leer de geweldige functies van uw apparaat kennen.

Aan de slag

- ⚠ • Wees voorzichtig en voorkom krassen op uw apparaat of lichamelijke verwondingen wanneer u de uitwerppen gebruikt.
- Bewaar de uitwerppen buiten het bereik van kinderen om onbedoeld inslikken en onbedoelde verwondingen te voorkomen.
- Gebruik geen verknipte of gemodificeerde simkaarten of NM-kaarten (nano-geheugenkaarten) met uw apparaat omdat deze mogelijk niet kunnen worden herkend en de kaarthouder (sleuf) kunnen beschadigen.
- Als uw simkaart niet overeenkomt met uw apparaat, neem dan contact op met uw provider.

Volg de instructies in de onderstaande afbeeldingen om uw apparaat in te stellen. Gebruik de bijgevoegde uitwerppen.

Controleer of de kaart goed is uitgelijnd en of de kaartsleuf gelijkmatig is wanneer u deze in uw apparaat plaatst.



Beheer van dubbele simkaart

Uw apparaat ondersteunt een dubbele sim en dubbele stand-by. Selecteer de benodigde standaardkaart voor mobiele data en oproepen. Voor meer details kunt u de vooraf geïnstalleerde **Tips**-app raadplegen.

-  4G- en 5G-service zijn afhankelijk van de ondersteuning van uw netwerkprovider en de inzet van relevante diensten. Neem contact op met uw provider om 4G- of 5G-service te activeren.
- Als u twee simkaarten hebt geplaatst, kan alleen de standaardkaart voor mobiele data de 5G-service ondersteunen.
- 4G- en 5G-service zijn mogelijk vanwege netwerkinterferentie niet beschikbaar in bepaalde regio's.
- Als deze handleiding niet overeenkomt met de beschrijving op de officiële website, heeft de website voorrang.

Voor meer informatie

Wanneer u problemen ervaart tijdens het gebruik van uw apparaat, kunt u hulp verkrijgen via de volgende bronnen:

- Ga naar <https://consumer.huawei.com/en> om apparaatgegevens, veelgestelde vragen en andere informatie te bekijken.
- Ga naar <https://consumer.huawei.com/en/support> voor de laatste contactgegevens voor uw land of regio.
- Ga naar **Instellingen** en voer de volgende trefwoorden in de zoekbalk in om de betreffende informatie te zien. Bijv. **Juridische informatie, Veiligheidsinformatie, Verificatie-info, Certificatie logo's**.

Veiligheidsinformatie

Lees alle veiligheidsinformatie zorgvuldig door voordat u uw apparaat in gebruik neemt, om een veilige en correcte werking te waarborgen en meer te leren over hoe u uw apparaat op gepaste wijze kunt afvoeren.

Bediening en veiligheid



- Voorkom mogelijke gehoorschade door niet langdurig te luisteren op een hoog geluidsniveau.
- Het gebruik van een niet-goedgekeurde of niet-compatibele voedingsadapter, oplader of batterij kan uw apparaat beschadigen, de levensduur van het

apparaat verkorten of brand, explosies of andere gevaren veroorzaken.

- De ideale bedrijfstemperatuur is 0 °C tot 35 °C. De ideale opslagtemperatuur is -20 °C tot +45 °C.
- Fabrikanten van pacemakers bevelen aan dat een maximum afstand van 15 cm moet worden aangehouden tussen het apparaat en de pacemaker om mogelijke storingen in de pacemaker te voorkomen. Als u een pacemaker gebruikt, houdt u het apparaat aan tegenoverliggende kant van de pacemaker en draagt u het apparaat niet in uw borstzak.
- Houd het apparaat en de batterij uit de buurt van vuur, overmatige hitte en direct zonlicht. Plaats ze niet op of in verwarmingsapparaten, zoals magnetrons, ovens en radiatoren.
- Houd u aan de lokale wet- en regelgeving terwijl u het apparaat gebruikt. Gebruik uw draadloze apparaat niet terwijl u rijdt om het risico op ongevallen te verminderen. Als u een oproep moet plaatsen of beantwoorden, stop uw voertuig dan eerst op een veilige plek.
- Tijdens het reizen in een vliegtuig of onmiddellijk voorafgaand aan het landen mag u uw apparaat uitsluitend gebruiken volgens de gegeven instructies. Het gebruik van een draadloos apparaat in een vliegtuig kan draadloze netwerken ontwrichten, de correcte werking van het vliegtuig in gevaar brengen of illegaal zijn.
- Gebruik het apparaat niet op een stoffige, vochtige of vuile plaats of in de buurt van een magnetisch veld om schade aan het interne circuit van het apparaat of de oplader te voorkomen.
- Zorg ervoor dat de voedingsadapter tijdens het opladen van het apparaat is aangesloten op een stopcontact in de buurt van het apparaat en goed bereikbaar is.
- Neem de oplader uit het stopcontact en het apparaat als de oplader niet wordt gebruikt.
- Gebruik of transporteer het apparaat niet, of sla het apparaat niet op, op plaatsen waar ontvlambare of explosieve stoffen zijn opgeslagen, bijvoorbeeld in een benzinstation, oliedepot of chemische fabriek. Het

gebruik van uw apparaat in deze omgevingen verhoogt het risico op explosie of brand.

- Houd de batterij uit de buurt van vuur en u mag de batterij niet uit elkaar halen, wijzigen, gooien of er in knijpen. Steek er geen vreemde objecten in, dompel de batterij niet onder in water of andere vloeistoffen en stel hem niet bloot aan externe kracht of druk, aangezien de batterij hierdoor kan gaan lekken, oververhit kan raken, in brand kan vliegen of zelfs kan exploderen.
- Voer het apparaat, de batterij en de accessoires af volgens de plaatselijke voorschriften. Deze mogen niet worden samen met het normale huishoudelijke afval weggegooid. Onjuist gebruik kan leiden tot brand, explosie of andere gevaren.
- Raadpleeg uw arts en de fabrikant van het apparaat om te bepalen of het gebruik van uw toestel het gebruik van uw medische apparaat negatief kan beïnvloeden.
- Volg de regels en voorschriften van ziekenhuizen en gezondheidsinrichtingen. Gebruik het apparaat niet waar dit niet is toegestaan.
- Dit apparaat bevat een ingebouwde batterij. Probeer de batterij niet zelf te vervangen. Als u dit toch doet, werkt het apparaat mogelijk niet langer correct of kan er schade ontstaan aan de batterij. Voor uw persoonlijke veiligheid en om ervoor te zorgen dat uw apparaat correct werkt, wordt u ten zeerste aanbevolen contact op te nemen met een erkend servicecentrum van Huawei voor een vervanging.

Potentieel explosieve omgevingen

Schakel uw telefoon uit in elk gebied met een potentieel explosieve atmosfeer en zorg ervoor dat u voldoet aan alle tekens en instructies. Gebieden die een potentieel explosieve atmosfeer hebben omvatten de gebieden waar u normaliter gevraagd zou worden uw auto uit te schakelen. Vonken in dergelijke gebieden kunnen een explosie of brand veroorzaken, wat resulteert in lichamelijk letsel of zelfs de dood. Schakel het apparaat niet aan bij tankstations. Houd u aan alle beperkingen voor het gebruik van radio-apparatuur bij benzinestations, opslag en distributiegebieden en chemische fabrieken. Houd uzelf tevens aan de beperkingen in gebieden waar explosiehandelingen in

uitvoering zijn. Kijkt u alvorens het apparaat te gebruiken uit voor gebieden die een mogelijk explosieve atmosfeer hebben en die vaak, maar niet altijd, hiervoor gemarkeerd zijn. Dergelijke locaties omvatten gebieden onder het dek van een boot, chemische transport- of opslagfaciliteiten en gebieden waar de lucht chemicaliën of deeltjes bevat zoals vezels, stof of metaalpoeder. Vraag de producenten van voertuigen die vloeibaar petroleumgas gebruiken (zoals propaan of butaan) of dit apparaat veilig gebruikt kan worden in hun nabijheid.

Informatie over afvoeren en recycelen



Het symbool op het product, de batterij, de literatuur of de verpakking betekent dat de producten en batterijen aan het einde van hun levensduur naar door de lokale instanties aangewezen afzonderlijke afvalinzamelingspunten moeten worden gebracht. Dit zorgt ervoor dat elektrische en elektronische apparatuur (EEA) wordt gerecycled op een manier die waardevolle materialen behoudt en de volksgezondheid en het milieu beschermt.

Neem voor meer informatie contact op met de lokale instanties, met uw verkoper of met de inzamelingsdienst voor huishoudelijk afval. U kunt ook kijken op de website: <https://consumer.huawei.com/en/>.

Beperking van gevaarlijke stoffen

Dit apparaat en de bijbehorende elektrische accessoires voldoen aan de lokaal geldende regels voor het beperken van het gebruik van bepaalde gevaarlijke stoffen in elektrische en elektronische apparatuur, zoals de EU REACH-regelgeving, (waar inbegrepen) voorschriften inzake BGGs (RoHS) en batterijen. Bezoek voor conformiteitsverklaringen over REACH en BGGs (RoHS) de website: <https://consumer.huawei.com/certification>.

Informatie over RF-blootstelling

De Wereldgezondheidsorganisatie heeft verklaard dat blootstelling kan worden verminderd door uw gebruik te beperken of door simpelweg een handsfree kit te gebruiken om het apparaat uit de buurt van hoofd en lichaam te houden.

Zorg ervoor dat de accessoires van het apparaat, zoals een hoes of houder, geen metalen onderdelen bevatten. Houd het apparaat van uw lichaam af om aan deze eis te voldoen.

Voor de landen die de SAR-limiet van 2,0 W/kg over 10 gram weefsel hebben aangenomen.

Het apparaat voldoet aan de RF-specificaties als het apparaat bij uw oor wordt gebruikt of op een afstand van 0,50 cm van het lichaam. De hoogste gerapporteerde SAR-waarde: Hoofd-SAR: 0,81 W/kg; lichaam-SAR: 1,10 W/kg.

Naleving van de EU-wetgeving

Verklaring

Hierbij verklaart Huawei Technologies Co., Ltd. dat dit apparaat CDY-NX9A voldoet aan de volgende richtlijn: RED 2014/53/EU, RoHS 2011/65/EU, ErP 2009/125/EG. De volledige tekst van de EU-conformiteitsverklaring, de gedetailleerde ErP-informatie en de meest recente informatie over accessoires en software zijn beschikbaar op het volgende internetadres:

<https://consumer.huawei.com/certification>.

Dit apparaat mag in alle lidstaten van de EU worden gebruikt.

U moet zich houden aan de nationale en plaatselijke voorschriften waar het apparaat wordt gebruikt.

Dit apparaat kan beperkt zijn in het gebruik, afhankelijk van het lokale netwerk.

Beperkingen op de 5 GHz-band:

Het frequentiebereik van 5150 tot 5350 MHz wordt beperkt tot alleen gebruik binnenshuis in: AT, BE, BG, CH, CY, CZ, DE, DK, EE, EL, ES, FI, FR, HR, HU, IE, IS, IT, LI, LT, LU, LV, MT, NL, NO, PL, PT, RO, SE, SI, SK, TR, UK.

Frequentieband en vermogen

De nominale limieten van de frequentiebanden en van het zendvermogen (uitgestraald en/of geleid) van deze radioapparatuur zijn als volgt:

CDY-NX9A	5G NR NSA band: n1/n3/n28(703-733MHz)/n38/n41/n77/n78: 26 dBm, GSM 900:35.5dBm, GSM 1800:32.5dBm, WCDMA 900/2100:25.7dBm, LTE Band 1/3/7/8/20/28/34/38/40:25.7dBm, Wi-Fi 2.4G:20dBm, Bluetooth:13dBm, Wi-Fi 5G:5150-5350MHz:23dBm, 5470-5725MHz:23dBm,5725-5850MHz:14dBm, NFC: 42 dBuA/min. op 10 m
----------	---

Juridische kennisgeving

Handelsmerken en vergunningen

Android is een handelsmerk van Google LLC.

LTE is een handelsmerk van ETSI.

Het woordmerk *Bluetooth*[®] en de logo's zijn gedeponeerde handelsmerken en eigendom van *Bluetooth SIG, Inc.* en elk gebruik van deze merken door Huawei Technologies Co., Ltd. is gebaseerd op een licentie. Huawei Device Co., Ltd. is een dochteronderneming van Huawei Technologies Co., Ltd. Wi-Fi[®], het Wi-Fi CERTIFIED-logo en het Wi-Fi-logo zijn handelsmerken van Wi-Fi Alliance.

Copyright © Huawei 2020. Alle rechten voorbehouden.

ALLE AFBEELDINGEN EN ILLUSTRATIE IN DEZE HANDLEIDING, INCLSIEF MAAR NIET BEPERKT TOT DE KLEUR, AFMETINGEN EN SCHERMINHOUD VAN HET APPARAAT, ZIJN ALLEEN BEDOELD TER REFERENTIE. HET WERKELIJKE APPARAAT KAN VARIEREN. NIETS IN DEZE HANDLEIDING VORMT EEN GARANTIE VAN WELKE AARD DAN OOK, HETZIJ EXPLICIET OF IMPLICIET.

Privacybeleid

Voor meer inzicht in de manier waarop wij uw persoonlijke gegevens beschermen, raadpleegt u ons privacybeleid via <https://consumer.huawei.com/privacy-policy>.



31500ECB_01