

# SAMSUNG

Printed in Korea  
GH68-52298B Rev.1.0  
English, German, French, Italian,  
Spanish, Dutch, Portuguese. 07/2020



**SAMSUNG**

# **QUICK START GUIDE**

KURZANLEITUNG

GUIDE DE PRISE EN MAIN RAPIDE

GUIDA DI RIFERIMENTO RAPIDO

GUÍA DE INICIO RÁPIDO

SNELSTARTGIDS

MANUAL DE CONSULTA RÁPIDA

**SM-N986B/DS**

English .....	3
Deutsch .....	8
Français.....	14
Italiano.....	20
Español .....	38
Nederlands.....	44
Português.....	50

## Package contents

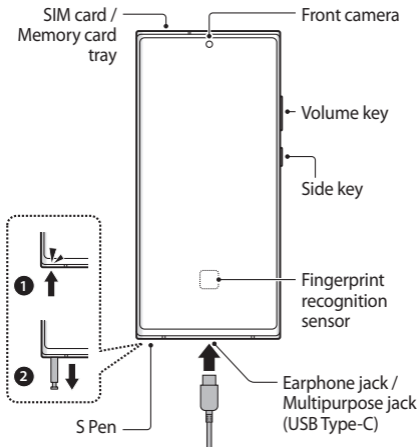
- Device
- USB cable
- Earphones
- Ejection pin
- USB power adaptor
- Quick start guide

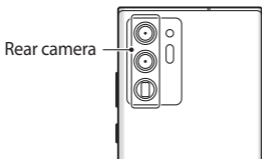


- The items supplied with the device and their images may vary by region.
- Your device comes with a screen protector attached. If you replace it, make sure the new protector allows for use of the ultrasonic fingerprint sensor.
- Visit [www.samsung.com](http://www.samsung.com) to view device information, the user manual, and more. You may incur additional charges for accessing the Internet.

## Device layout

To turn on the device, press and hold the Side key for a few seconds.



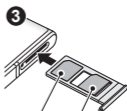
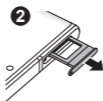
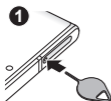


The charger should remain close to the electric socket and easily accessible while charging.

## Installing a nano-SIM card



Nano-SIM cards are sold separately.



Nano-SIM card 1

Nano-SIM card 2

## Correct disposal



This marking on the product, accessories or literature indicates that the product and its electronic accessories (e.g. charger, headset, USB cable) should not be disposed of with other household waste.



This marking on the battery, manual or packaging indicates that the batteries in this product should not be disposed of with other household waste.

# Safety information

Read all safety information before using the device to ensure safe and proper use. You can view more safety information in the safety information menu of the Settings app.



## Warning

Follow the warnings below to prevent incidents, such as fires or explosions, injuries, or damage to the device

- Do not expose the device to physical impact or damage.
- Use only Samsung-approved batteries, chargers, and cables specifically designed for your device.
- Prevent the multipurpose jack and battery terminals from coming into contact with foreign materials such as metal, liquids, or dust.
- If any part of the device, such as the glass or acrylic body, is broken, smokes, or emits a burning odor, stop using the device immediately. Use the device again only after it has been repaired at a Samsung Service Centre.
- Do not turn on or use the device when the battery compartment is exposed.
- Do not disassemble or reuse the battery.
- Do not allow children or animals to chew or suck the device.
- The device can be used in locations with an ambient temperature of 0 °C to 35 °C. You can store the device at an ambient temperature of -20 °C to 50 °C. Using or storing the device outside of the recommended temperature ranges may damage the device or reduce the battery's lifespan.
- Do not use your device in a hot environment or near fire.
- Comply with all safety warnings and regulations regarding mobile device usage while operating a vehicle.

## Specific Absorption Rate (SAR) certification information



[www.sar-tick.com](http://www.sar-tick.com)

Your mobile is designed not to exceed the limits for exposure to radio waves recommended by international guidelines. The guidelines were developed by an independent scientific organisation (ICNIRP) and include a substantial safety margin designed to assure the safety of all persons, regardless of age and health.

The radio wave exposure guidelines use a unit of measurement known as the Specific Absorption Rate, or SAR. The SAR limit for mobile devices is 2.0 W/kg. The highest SAR values under the ICNIRP guidelines for this device model are:

**SAR values for European countries:** The SAR values below are only for devices developed for use in European countries.

---

### Maximum SAR for this model and conditions under which it was recorded

---

Head SAR	0.338 W/kg
Body-worn SAR	1.470 W/kg

---

Body-worn SAR testing has been carried out at a separation distance of 0.5 cm. To meet RF exposure guidelines during body-worn operation, the device should be positioned at least this distance away from the body.

**For SAR values for all other countries:** For SAR values specific to your model, visit [www.samsung.com/sar](http://www.samsung.com/sar) and search for your region and device with the model number.

## Removing the battery

- To remove the battery, contact an authorised service centre. To obtain battery removal instructions, please visit [www.samsung.com/global/ecodesign\\_energy](http://www.samsung.com/global/ecodesign_energy).
- For your safety, you **must not attempt to remove** the battery. If the battery is not properly removed, it may lead to damage to the battery and device, cause personal injury, and/or result in the device being unsafe.
- Samsung does not accept liability for any damage or loss (whether in contract or tort, including negligence) which may arise from failure to precisely follow these warnings and instructions, other than death or personal injury caused by Samsung's negligence.

## Band and mode

Band and mode	Output power
EGSM900	33 dBm
DCS1800	30 dBm
WCDMA 900/2100	24 dBm
LTE 1/3/7/8/20/28/38/40	23 dBm
n1/n3/n7/n8/n28/n40/n77/n78 (FR1)	23 dBm
Wi-Fi 2.4 GHz	20 dBm
Bluetooth 2.4 GHz	20 dBm
Wi-Fi 5.1–5.7 GHz	23 dBm
Wi-Fi 5.8 GHz	25 mW
MST 3–6 kHz	21 A/m at 0 m
NFC 13.56 MHz	42 dB $\mu$ A/m at 10 m
Wireless charging	37.7 dB $\mu$ A/m at 10 m
UWB 6–8.5 GHz	0 dBm

The use of WLAN band is restricted to indoor use only. This restriction will be applied in all countries below.

AT	BE	BG	CH	CY	CZ	DE	DK	EE	ES	EL
FI	FR	HR	HU	IE	IS	IT	LI	LT	LU	LV
MT	NL	NO	PL	PT	RO	SE	SI	SK	TR	UK

The device may be damaged if water or dust enters the device. Follow these tips carefully to maintain the water- and dust-resistant performance of the device.

- Do not immerse the device in fresh water deeper than 1.5 m or keep it submerged for more than 30 minutes.
- Do not expose the device to **water moving with force**. Do not suddenly apply water pressure to the device, such as when diving.
- If the device is exposed to fresh water, dry it thoroughly with a clean, soft cloth. If the device is exposed to other liquids, such as salt water, swimming pool water, soapy water, oil, perfume, sunscreen, hand cleaner, or chemical products such as cosmetics, rinse it with fresh water and dry it thoroughly with a clean, soft cloth. If you do not follow these instructions, the device's performance and appearance may be affected.
- **If the device has been immersed in water or the microphone or speaker is wet**, sound may not be heard clearly during a call.
- **Your device has been tested in a controlled environment and certified to be water- and dust-resistant in specific situations (meets requirements of classification IP68 as described by the international standard IEC 60529-Degrees of Protection provided by Enclosures [IP Code]; test conditions: 15-35 °C, 86-106 kPa, fresh water, 1.5 metre, 30 minutes). Despite this classification, it is still possible for your device to be damaged in certain situations.**

If your device is frozen and unresponsive, press and hold the Side key and the Volume Down key simultaneously for more than 7 seconds to restart it.

- For information on Samsung's environmental commitments and product regulatory obligations, e.g. REACH, WEEE or Batteries, visit our sustainability page available via [www.samsung.com](http://www.samsung.com).
- It is recommended not to use fixed graphics on part or all of the touchscreen for extended periods. Doing so may result in afterimages (screen burn-in) or ghosting.



To prevent possible hearing damage when using a headset, do not listen to sound at high volume for long periods.

### Declaration of Conformity

Samsung declares that this device complies with the essential requirements and relevant provisions of Directive 2014/53/EU.

Go to [www.samsung.com/mobile\\_doc](http://www.samsung.com/mobile_doc) to view the Declaration of Conformity.

Some content may differ from your device depending on the region, service provider, or software version, and is subject to change without prior notice.

Copyright © 2020 Samsung Electronics Co., Ltd.



# Lieferumfang

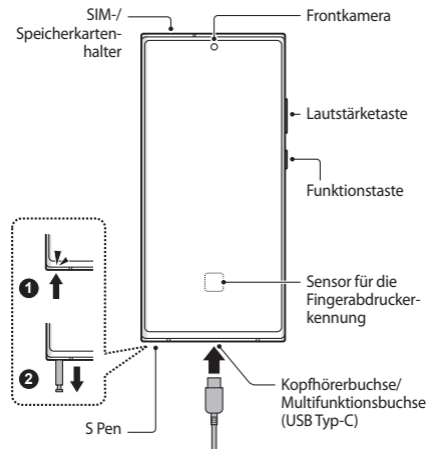
- Gerät
- USB-Kabel
- Kopfhörer
- Steckplatzwerkzeug
- USB-Netzteil
- Kurzanleitung

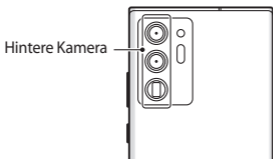


- Die mit dem Gerät mitgelieferten Artikel und die entsprechenden Bilder variieren möglicherweise je nach Region.
- Auf Ihrem Gerät ist bei der Lieferung eine Schutzfolie angebracht. Achten Sie beim Ersetzen durch einen neuen Bildschirmschutz darauf, dass der Ultraschall-Fingerabdrucksensor nicht beeinträchtigt wird.
- Besuchen Sie [www.samsung.com](http://www.samsung.com), um Geräteinformationen, das Benutzerhandbuch usw. aufzurufen. Der Internetzugriff kann zusätzliche Kosten verursachen.

# Geräteaufbau

Halten Sie zum Einschalten des Geräts die Funktionstaste einige Sekunden lang gedrückt.





Laden Sie das Gerät nicht länger als eine Woche auf, da eine Überladung die Akkulebensdauer beeinträchtigen kann.

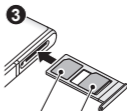
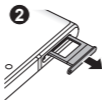
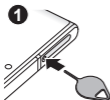


Das Ladegerät sollte sich während des Aufladens in der Nähe des Stromanschlusses befinden und leicht zugänglich sein.

## Nano-SIM-Karte installieren



Nano-SIM-Karten sind separat erhältlich.



Nano-SIM-Karte 1

Nano-SIM-Karte 2

## Ordnungsgemäße Entsorgung



Diese Kennzeichnung auf dem Produkt, den Zubehörteilen oder der Dokumentation weist darauf hin, dass das Produkt und die elektronischen Zubehörteile wie z. B. Ladegerät, Headset und USB-Kabel nicht mit anderem Hausmüll entsorgt werden dürfen.



Die Kennzeichnung auf dem Akku bzw. auf der dazugehörigen Dokumentation oder Verpackung gibt an, dass der Akku zu diesem Produkt nach seiner Lebensdauer nicht zusammen mit dem normalen Hausmüll entsorgt werden darf.

# Sicherheitshinweise

Lesen Sie alle Sicherheitshinweise vor der Verwendung des Geräts aufmerksam durch, um eine sichere und sachgemäße Verwendung zu gewährleisten. Weitere Sicherheitshinweise finden Sie im Sicherheitsinformationsmenü der Anwendung „Einstellungen“.



## Warnung

**Beachten Sie die Warnhinweise unten, um Brände, Explosionen, Verletzungen, Schäden am Gerät oder andere Vorfälle zu verhindern.**

- Setzen Sie das Gerät keinen Stößen oder anderen Schäden aus.
- Verwenden Sie nur von Samsung zugelassene Akkus, Ladegeräte und Kabel, die speziell für Ihr Gerät entwickelt wurden.
- Lassen Sie die Multifunktionsbuchse und die Akkuklemmen nicht mit Fremdkörpern wie Metall, Flüssigkeiten oder Staub in Berührung kommen.
- Wenn das Glas, der Acrylkörper oder ein anderes Teil des Geräts zerbrochen ist oder wenn Rauch bzw. ein Brandgeruch entsteht, stellen Sie die Verwendung des Geräts sofort ein. Verwenden Sie das Gerät erst wieder, wenn es in einem Servicecenter von Samsung repariert wurde.
- Schalten Sie das Gerät nicht ein und benutzen Sie es nicht, wenn das Akkufach geöffnet ist.
- Der Akku darf nicht zerlegt oder wiederverwendet werden.
- Verhindern Sie, dass Kinder oder Tiere am Gerät lecken oder darauf beißen.
- Das Gerät kann bei Umgebungstemperaturen zwischen 0 °C und 35 °C verwendet werden. Bewahren Sie das Gerät bei Umgebungstemperaturen zwischen -20 °C und 50 °C auf. Bei Nichtbeachtung der empfohlenen Umgebungstemperaturbereiche kann das Gerät beschädigt oder die Lebensdauer des Akkus verkürzt werden.
- Verwenden Sie das Gerät nicht bei sehr hohen Temperaturen oder in der Nähe eines Feuers.
- Befolgen Sie alle Sicherheitswarnungen und -vorschriften hinsichtlich der Nutzung von Mobilgeräten beim Autofahren.

# Informationen zur SAR-Zertifizierung (Spezifische Absorptionsrate)



[www.sar-tick.com](http://www.sar-tick.com)

Der Aufbau des Geräts gewährleistet, dass die durch internationale Richtlinien empfohlenen Grenzwerte für die Belastung durch Funkwellen nicht überschritten werden. Diese Richtlinien wurden von der unabhängigen wissenschaftlichen Organisation ICNIRP erarbeitet und enthalten eine beträchtliche Sicherheitsspanne, um die Sicherheit aller Personen, ungeachtet ihres Alters und Gesundheitszustands, zu garantieren.

In den Richtlinien für die Belastung durch Radiowellen wird die Maßeinheit SAR (Specific Absorption Rate – spezifische Absorptionsrate) verwendet. Für Mobilgeräte gilt ein SAR-Grenzwert von 2,0 W/kg. Für dieses Gerätemodell wurden gemäß ICNIRP-Richtlinien die folgenden SAR-Höchstwerte ermittelt:

**SAR-Werte in Europa:** Die unten angegebenen SAR-Werte gelten nur für Geräte, die für die Verwendung in Europa entwickelt wurden.

---

## SAR-Höchstwerte für dieses Modell und die Bedingungen, unter denen diese Werte ermittelt wurden

---

SAR (Kopf)	0,338 W/kg
SAR (am Körper getragen)	1,470 W/kg

---

Der SAR-Test wurde mit einem Abstand von 0,5 cm zum Körper ausgeführt. Damit die Anforderungen hinsichtlich der HF-Belastung bei der Verwendung in Körpernähe eingehalten werden, sollte sich das Gerät mindestens in diesem Abstand zum Körper befinden.

**SAR-Werte in allen anderen Ländern:** Die speziellen SAR-Werte für Ihr Modell finden Sie unter [www.samsung.com/sar](http://www.samsung.com/sar). Suchen Sie dort nach Ihrer Region und anhand der Modellnummer nach Ihrem Gerät.

## Akku entfernen

- **Wenden Sie sich an ein autorisiertes Servicecenter, wenn der Akku entnommen werden soll. Eine Anleitung zum Entfernen des Akkus erhalten Sie unter [www.samsung.com/global/ecodesign\\_energy](http://www.samsung.com/global/ecodesign_energy)**
- Aus Sicherheitsgründen **dürfen Sie nicht versuchen, den Akku zu entnehmen.** Wird der Akku nicht ordnungsgemäß entfernt, kann dies zu Schäden an Akku und Gerät, zu Verletzungen und/oder zu einer Beeinträchtigung der Sicherheit des Geräts führen.
- Samsung ist nicht für Schäden oder Verluste haftbar (ob vertragsbezogen oder in Bezug auf unerlaubte Handlungen, einschließlich Fahrlässigkeit), die durch das Nichtbefolgen dieser Warnungen und Anweisungen entstehen, außer bei Tod oder Verletzung infolge von Fahrlässigkeit seitens Samsung.

# Band und Modus

Band und Modus	Ausgangsleistung
EGSM900	33 dBm
DCS1800	30 dBm
WCDMA 900/2100	24 dBm
LTE 1/3/7/8/20/28/38/40	23 dBm
n1/n3/n7/n8/n28/n40/n77/n78 (FR1)	23 dBm
WLAN 2,4 GHz	20 dBm
Bluetooth 2,4 GHz	20 dBm
WLAN 5,1–5,7 GHz	23 dBm
WLAN 5,8 GHz	25 mW
MST 3–6 kHz	21 A/m bei 0 m
NFC 13,56 MHz	42 dB $\mu$ A/m bei 10 m
Induktives Laden	37,7 dB $\mu$ A/m bei 10 m
UWB 6–8,5 GHz	0 dBm

Die WLAN-Funktion darf innerhalb von Gebäuden ohne Einschränkung verwendet werden. Außerhalb von Gebäuden darf die WLAN-Funktion in den nachfolgenden Ländern nicht uneingeschränkt genutzt werden.

AT	BE	BG	CH	CY	CZ	DE	DK	EE	ES	EL
FI	FR	HR	HU	IE	IS	IT	LI	LT	LU	LV
MT	NL	NO	PL	PT	RO	SE	SI	SK	TR	UK

Das Gerät wird möglicherweise beschädigt, falls Wasser oder Staub hinein gelangt. Befolgen Sie die nachstehenden Tipps, damit die Wasser- und Staubbeständigkeit des Geräts gewährleistet bleibt.

- Tauchen Sie das Gerät nicht tiefer als 1,5 m oder länger als 30 Minuten in Frischwasser.
- Setzen Sie das Gerät keinem **Wasser mit starker Strömung** aus. Setzen Sie das Gerät keinem plötzlichen Wasserdruck aus (beispielsweise beim Tauchen).
- Wenn das Gerät mit klarem Süßwasser (Frischwasser) in Kontakt kommt, trocknen Sie es sorgfältig mit einem sauberen, weichen Tuch ab. Wird das Gerät, entgegen einer bestehenden IP-Klassifizierung, die ausschließlich bei klarem Süßwasser gilt, anderen Flüssigkeiten, etwa Salzwasser, Wasser aus einem Schwimmbecken, Seifenlauge, Öl, Parfüm, Sonnencreme, Handreiniger, oder chemischen Produkten wie Kosmetika ausgesetzt, sollten Sie es mit Frischwasser abspülen und sorgfältig mit einem sauberen, weichen Tuch abtrocknen. Bei einem Kontakt mit anderen Flüssigkeiten können sowohl Leistung als auch Aussehen des Geräts beeinträchtigt werden.
- **Wurde das Gerät unter Wasser getaucht oder ist das Mikrofon oder der Lautsprecher nass geworden**, wird möglicherweise der Ton während eines Anrufs beeinträchtigt.
- **Tests mit diesem Gerät in einer kontrollierten Umgebung haben ergeben, dass es in bestimmten Situationen gegen Wasser und Staub beständig ist und dadurch die Anforderungen für die IP68-Klassifizierung (siehe internationale Norm IEC 60529) erfüllt. Diese Klassifizierung bezieht sich auf den Schutz, den Gehäuse bieten [IP-Code]. Die Testbedingungen für die Prüfung waren wie folgt: 15 bis 35 °C, 86 bis 106 kPa, Frischwasser, 1,5 m für eine Dauer von 30 Minuten. Trotz dieser Klassifizierung ist es möglich, dass das Gerät in bestimmten Situationen beschädigt wird.**

Wenn das Gerät nicht reagiert, halten Sie die Funktionstaste und die Lautstärketaste nach unten gleichzeitig länger als 7 Sekunden gedrückt, um es neu zu starten.

- Weitere Informationen zum Umweltengagement von Samsung und den produktspezifischen Regulierungsaufgaben wie zu REACH, WEEE und Akkus finden Sie auf unserer Nachhaltigkeitsseite unter [www.samsung.com](http://www.samsung.com)
- Es wird empfohlen, keine statischen Grafiken über längere Zeiträume auf dem gesamten Touchscreen oder einem Teil davon zu verwenden. Andernfalls kann es zu Nachbildern (Einbrennen des Bildschirms) oder Geisterbildern kommen.



Um bei der Verwendung eines Headsets Schäden am Gehör zu verhindern, stellen Sie die Lautstärke des Geräts nie für längere Zeit hoch ein.

### Konformitätserklärung

Samsung erklärt, dass dieses Gerät den grundlegenden Anforderungen und den einschlägigen Bestimmungen der Richtlinie 2014/53/EU entspricht.

Die Konformitätserklärung finden Sie unter [www.samsung.com/mobile\\_doc](http://www.samsung.com/mobile_doc)

Einige Inhalte unterscheiden sich je nach Region, Dienstanbieter oder Softwareversion möglicherweise von Ihrem Gerät. Zudem behält sich Samsung das Recht vor, Änderungen ohne vorherige Ankündigung vorzunehmen.

Copyright © 2020 Samsung Electronics Co., Ltd.

## Contenu du coffret

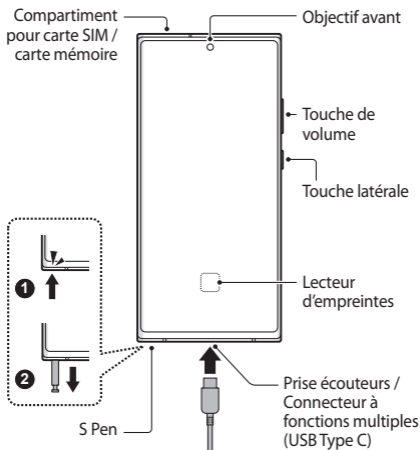
- Appareil
- Câble USB
- Écouteurs
- Outil de retrait
- Adaptateur de charge USB
- Guide de prise en main rapide



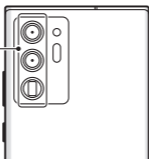
- Les éléments fournis avec cet appareil, ainsi que les illustrations de ce guide peuvent varier en fonction de votre zone géographique.
- Votre appareil est équipé d'une protection d'écran. Si vous la remplacez, assurez-vous de toujours pouvoir utiliser le lecteur d'empreintes digitales ultrasonique.
- Rendez-vous sur le site [www.samsung.com](http://www.samsung.com) pour afficher des informations concernant l'appareil, le mode d'emploi et plus encore. L'accès au Web peut entraîner des frais supplémentaires.

## Présentation de l'appareil

Pour allumer l'appareil, maintenez la touche latérale enfoncée pendant quelques secondes.



Objectif arrière

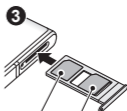
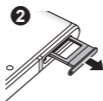
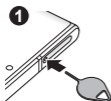


Le socle de prise de courant doit être installé à proximité du matériel et doit être aisément accessible.

## Installer une carte nano-SIM



- Les cartes nano-SIM sont vendues séparément.
- Pour un usage optimal et une compatibilité avec les services de votre opérateur, nous vous recommandons de mettre votre carte SIM dans l'emplacement SIM 1, comme illustré ci-dessous.



Carte nano-SIM 1

Carte nano-SIM 2

## Élimination correcte



Ce symbole apposé sur le produit, ses accessoires ou sa documentation indique que ni le produit, ni ses accessoires électroniques usagés (chargeur, casque audio, câble USB, etc.), ne peuvent être jetés avec les autres déchets ménagers.



Ce symbole apposé sur la batterie, le manuel ou l'emballage indique que la batterie de ce produit ne doit pas être éliminée en fin de vie avec les autres déchets ménagers.



## Consignes de sécurité

Veillez lire attentivement ces consignes de sécurité, afin de pouvoir utiliser votre appareil correctement et en toute sécurité. Vous pouvez afficher davantage de consignes de sécurité dans le menu des consignes de sécurité de l'application Paramètres.



### Avertissement

#### Respectez les avertissements ci-dessous, afin d'éviter les incidents comme les incendies ou les explosions, les blessures ou des dommages de l'appareil

- Évitez de heurter ou d'endommager votre appareil.
- Utilisez exclusivement des batteries, des chargeurs et des câbles homologués par Samsung et spécialement conçus pour votre appareil.
- Le connecteur à fonctions multiples et les bornes de la batterie ne doivent jamais entrer en contact avec des matériaux conducteurs, tels que des métaux, des liquides ou de la poussière.
- Si une pièce de l'appareil, telle que le corps en verre ou en acrylique, est brisée, dégage de la fumée ou une odeur de brûlé, cessez immédiatement d'utiliser l'appareil. Utilisez de nouveau l'appareil uniquement après réparation dans un centre d'après-vente Samsung.
- N'allumez pas l'appareil et ne l'utilisez pas si le compartiment de la batterie est exposé à l'air libre.
- Ne démontez pas et ne réutilisez pas la batterie.
- Ne laissez pas les jeunes enfants ou les animaux de compagnie mordiller ou lécher l'appareil.
- L'appareil peut être utilisé dans des endroits présentant une température ambiante comprise entre 0 °C et 35 °C. Vous pouvez ranger l'appareil à une température ambiante comprise entre -20 °C et 50 °C. L'utilisation ou le rangement de l'appareil en dehors de la plage de températures recommandée peut endommager l'appareil ou réduire la durée de vie de la batterie.
- N'utilisez pas l'appareil dans un endroit surchauffé ou à proximité d'un feu.
- Respectez toutes les consignes de sécurité et réglementations relatives à l'utilisation de votre appareil lorsque vous vous trouvez au volant d'un véhicule.

## Informations sur la certification DAS



[www.sar-tick.com](http://www.sar-tick.com)

Votre appareil mobile a été conçu pour ne pas dépasser les limites d'exposition aux radiofréquences recommandées par les directives internationales et en vigueur en France. Ces directives, développées par un organisme scientifique indépendant (ICNIRP), tiennent compte d'une marge importante de sécurité permettant d'assurer la sécurité des personnes, quels que soient leur âge et leur état de santé.

La valeur utilisée dans le cadre de ces directives est le DAS, ou débit d'absorption spécifique. Le DAS maximal autorisé est de 2 W/kg pour la tête et le tronc et de 4 W/kg pour les membres. Valeurs DAS maximales pour ce modèle, conformément aux directives ICNIRP :

**Valeurs DAS pour les pays de l'Union européenne** : les valeurs DAS indiquées ci-dessous sont valables uniquement pour les appareils destinés à être utilisés au sein de l'Union européenne.

---

#### Valeurs DAS maximales pour ce modèle

---

DAS tête 0,338 W/kg

DAS tronc 1,470 W/kg

DAS membre 3,29 W/kg

---

Des essais DAS ont été réalisés avec ce produit porté à une distance de 0,5 cm du corps. Afin de respecter les exigences en matière d'exposition corporelle aux radiofréquences, cet appareil doit être positionné au moins à cette distance du corps.

Pour limiter votre exposition aux radiofréquences, nous vous conseillons de désactiver la fonction Wi-Fi de votre appareil. Pour ce faire, ouvrez le volet des raccourcis et désélectionnez la fonction Wi-Fi ou reportez-vous aux paramètres de connectivité de votre appareil pour désactiver cette fonction.

**Valeurs DAS pour les autres pays** : pour connaître les valeurs DAS spécifiques à votre appareil, rendez-vous sur le site [www.samsung.com/sar](http://www.samsung.com/sar) où vous pourrez effectuer une recherche en fonction de votre zone géographique et de la référence de votre modèle.

## PRÉCAUTIONS D'USAGE DE L'APPAREIL

### A. - Informations relatives à la sécurité des personnes

Veillez respecter toutes les consignes de sécurité et directives formulées par le personnel compétent dans les lieux où l'utilisation d'appareils mobiles est restreinte, comme par exemple dans les avions, les hôpitaux, les stations-service et les établissements scolaires.

Veillez ne pas tenir votre téléphone mobile en main lorsque vous conduisez un véhicule ou un deux-roues.

Si vous portez un implant électronique (stimulateur cardiaque, pompe à insuline, neurostimulateur), nous vous recommandons de maintenir une distance minimale entre l'équipement radioélectrique et l'implant (15 centimètres dans le cas des sources d'exposition les plus fortes, comme les téléphones mobiles).

### B. - Informations sur les comportements à adopter pour réduire l'exposition aux rayonnements émis par les équipements radioélectriques

Afin de réduire au maximum la puissance d'émission de votre appareil mobile, veillez à l'utiliser dans des conditions de réception optimales, l'indicateur de puissance du signal affiché à l'écran comportant alors un nombre suffisant de barres. En général, plus vous êtes proche d'un relais, plus la puissance utilisée par l'appareil mobile est faible.

Nous recommandons aux personnes souhaitant minimiser leur exposition aux radiofréquences de réduire la durée d'utilisation de l'appareil ou d'utiliser autant que possible un kit mains-libres ou le haut-parleur de l'appareil permettant ainsi d'éloigner l'appareil mobile de leur tête et de leur corps durant son utilisation.

Il est également recommandé d'éloigner le téléphone du ventre des femmes enceintes et du bas ventre des enfants et des adolescents.

Pour limiter l'exposition aux radiofréquences, nous recommandons aux enfants et aux adolescents de faire un usage raisonné des équipements radioélectriques, comme le téléphone mobile, en évitant par exemple les communications nocturnes et en limitant la fréquence et la durée des appels.

## Retirer la batterie

- Pour retirer la batterie, contactez un centre de service après-vente agréé. Pour obtenir les instructions de retrait de la batterie, rendez-vous à l'adresse [www.samsung.com/global/ecodesign\\_energy](http://www.samsung.com/global/ecodesign_energy).
- Pour des raisons de sécurité, vous **ne devez pas tenter de retirer** la batterie vous-même. Si le retrait de la batterie n'est pas effectué correctement, ceci risque d'endommager la batterie et l'appareil, de provoquer des blessures corporelles et/ou de rendre l'appareil dangereux.
- Samsung décline toute responsabilité en cas de dommage (en responsabilité contractuelle ou délictuelle, y compris en cas de négligence) pouvant provenir du non-respect de ces avertissements et instructions, excepté en cas de décès ou de blessures corporelles causés par une négligence de la part de Samsung.

## Fréquence de bande et mode

Fréquence de bande et mode	Puissance en sortie
EGSM900	33 dBm
DCS1800	30 dBm
WCDMA 900/2100	24 dBm
LTE 1/3/7/8/20/28/38/40	23 dBm
n1/n3/n7/n8/n28/n40/n77/n78 (FR1)	23 dBm
Wi-Fi 2,4 GHz	20 dBm
Bluetooth 2,4 GHz	20 dBm
Wi-Fi 5,1 – 5,7 GHz	23 dBm
Wi-Fi 5,8 GHz	25 mW
MST 3 – 6 kHz	21 A/m à 0 m
NFC 13,56 MHz	42 dB $\mu$ A/m à 10 m
Chargement sans fil	37,7 dB $\mu$ A/m à 10 m
UWB 6 – 8,5 GHz	0 dBm

Le réseau Wi-Fi est réservé exclusivement à un usage en intérieur. Cette restriction s'applique à tous les pays ci-dessous.

AT	BE	BG	CH	CY	CZ	DE	DK	EE	ES	EL
FI	FR	HR	HU	IE	IS	IT	LI	LT	LU	LV
MT	NL	NO	PL	PT	RO	SE	SI	SK	TR	UK

L'appareil peut être endommagé si de l'eau ou de la poussière pénètre à l'intérieur de celui-ci. Pour maintenir les performances de résistance de l'appareil à l'eau et à la poussière, suivez attentivement ces conseils.

- N'immergez pas l'appareil dans l'eau douce à une profondeur supérieure à 1,5 m ou ne le laissez pas immergé pendant plus de 30 minutes.
- N'exposez pas l'appareil à de l'eau dont la pression serait importante. Ne soumettez pas l'appareil à une pression d'eau soudaine comme lors d'une plongée.
- Si l'appareil est exposé à de l'eau douce, séchez-le soigneusement avec un chiffon propre et doux. Si l'appareil est exposé à un autre liquide, tel que de l'eau de mer salée, de l'eau de piscine, de l'eau savonneuse, de l'huile, du parfum, un nettoie-main sans eau ou un produit chimique, comme un cosmétique, rincez-le immédiatement à l'eau douce et séchez-le soigneusement avec un chiffon propre et doux. Si vous ne respectez pas ces instructions, les performances et l'apparence de l'appareil peuvent en être affectées.
- **Si l'appareil a été immergé dans l'eau ou si le microphone ou le haut-parleur est mouillé**, il est possible que le son ne soit pas clair pendant un appel.
- **Votre appareil a été testé dans un environnement contrôlé et a été certifié résistant à l'eau et à la poussière sous des conditions spécifiques (conformité aux exigences de la classification IP68 comme décrit dans la norme internationale CEI 60529 - Degrés de protection procurés par les enveloppes [Code IP] ; conditions d'essai : 15 à 35 °C, 86 à 106 kPa, eau douce 1,5 mètre, 30 minutes). Malgré cette classification, il est possible que votre appareil ne soit pas totalement résistant à l'eau et la poussière dans certaines situations.**

Si votre appareil se bloque et ne répond plus, maintenez simultanément la touche latérale et la touche de volume Bas enfoncées pendant plus de 7 secondes afin de le redémarrer.

- Pour toute information sur les engagements de Samsung en faveur de la protection de l'environnement et sur les obligations réglementaires adoptées, comme le règlement REACH contre les risques liés aux substances chimiques, la directive sur les déchets d'équipements électriques et électroniques (DEEE), la gestion de la mise au rebut des batteries, visitez notre page sur le développement durable à l'adresse : [www.samsung.com](http://www.samsung.com).
- Il est recommandé de ne pas fixer des images sur tout ou partie de l'écran tactile pendant des périodes prolongées. Cela pourrait entraîner l'apparition d'images rémanentes.



Pour protéger votre ouïe lorsque vous utilisez un casque audio, restreignez la durée et le volume d'écoute.

### Déclaration de conformité

Samsung déclare que cet appareil est conforme aux exigences essentielles et aux dispositions applicables de la Directive 2014/53/EU.

Rendez-vous sur la page [www.samsung.com/mobile\\_doc](http://www.samsung.com/mobile_doc) pour afficher la Déclaration de conformité.

Le contenu de ce guide de prise en main rapide peut différer par rapport à votre appareil en fonction de votre zone géographique, votre opérateur ou votre version logicielle, et faire l'objet de modifications sans préavis.

Copyright © 2020 Samsung Electronics Co., Ltd.

## Contenuto della confezione

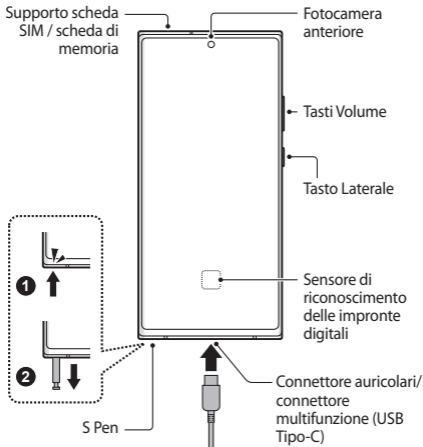
- Dispositivo
- Cavo USB
- Auricolari
- Estrattore metallico
- Alimentatore USB
- Guida di riferimento rapido

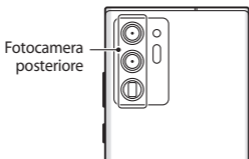


- Gli elementi forniti con il dispositivo e le relative immagini potrebbero variare in base al Paese.
- Il dispositivo viene fornito con una pellicola protettiva già applicata. Se la sostituite, assicuratevi che la nuova pellicola consenta l'uso del sensore per impronte digitali a ultrasuoni.
- Visitate [www.samsung.com](http://www.samsung.com) per visualizzare le informazioni relative al dispositivo, il manuale dell'utente ed altro. L'accesso ad internet potrebbe determinare costi aggiuntivi.

## Componenti del dispositivo

Per accendere il dispositivo, tenete premuto il tasto Laterale per alcuni secondi.



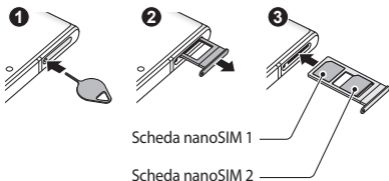


Il caricabatteria dovrebbe rimanere vicino alla presa di corrente ed essere facilmente accessibile durante la ricarica.

## Installazione di una scheda nanoSIM



Le schede nanoSIM sono vendute separatamente.



## Smaltimento corretto



Questo marchio riportato sul prodotto, sugli accessori o sulla documentazione indica che il prodotto e i relativi accessori elettronici (quali caricabatteria, auricolare, cavo USB) non devono essere smaltiti con altri rifiuti domestici.



Questo marchio riportato sulla batteria, sulla documentazione o confezione indica che le batterie di questo prodotto non devono essere smaltite con altri rifiuti domestici al termine del ciclo di vita.

# Informazioni sulla certificazione SAR (Tasso di assorbimento specifico)

**SAR**

[www.sar-tick.com](http://www.sar-tick.com)

Il dispositivo mobile è progettato per non superare i limiti di esposizione alle onde radio raccomandati dalle linee guida internazionali. Tali linee guida sono state sviluppate dall'organizzazione scientifica indipendente ICNIRP e includono un sostanziale margine di sicurezza per assicurare protezione alle persone, indipendentemente da età e stato di salute.

Le linee guida sull'esposizione alle onde radio utilizzano un'unità di misura chiamata Tasso di Assorbimento Specifico o SAR. Il limite SAR per dispositivi mobili è di 2,0 W/kg. I valori SAR massimi previsti dalle linee guida ICNIRP per questo modello di dispositivo sono:

**Valori SAR per i Paesi europei:** i valori SAR di seguito si riferiscono solo ai dispositivi sviluppati per essere utilizzati all'interno dei Paesi europei.

---

## Valori SAR massimi per il modello e condizioni di registrazione

---

SAR solo testa	0,338 W/kg
----------------	------------

SAR a contatto con il corpo	1,470 W/kg
-----------------------------	------------

---

Per l'utilizzo a contatto con il corpo, il test per i livelli SAR è stato eseguito a una distanza di separazione di 0,5 cm. Per soddisfare i limiti delle linee guida per l'esposizione alle radiofrequenze durante l'utilizzo a contatto con il corpo, il dispositivo deve essere posizionato almeno a questa distanza dal corpo. Se utilizzate accessori non approvati, assicuratevi che non contengano parti metalliche e che posizionino il dispositivo ad una distanza di almeno 0,5 cm dal corpo.

**Per conoscere i valori SAR per tutti gli altri Paesi:** per conoscere i valori SAR del vostro modello specifico, visitate [www.samsung.com/sar](http://www.samsung.com/sar) e cercate il vostro Paese ed il vostro dispositivo tramite il codice del modello.

## Rimozione della batteria

- **Per rimuovere la batteria, contattate un centro assistenza autorizzato. Per le istruzioni sulla rimozione della batteria, visitate [www.samsung.com/global/ecodesign\\_energy](http://www.samsung.com/global/ecodesign_energy).**
- Per la vostra sicurezza, **non dovete tentare di rimuovere** la batteria. Una rimozione non corretta potrebbe causare danni alla batteria e al dispositivo, provocare infortuni e/o rendere il dispositivo non sicuro.
- Samsung declina ogni responsabilità per eventuali danni o perdite (sia derivanti dal contratto che da azione illecita, negligenza inclusa) causati dal mancato preciso rispetto delle presenti avvertenze e precauzioni, fatto salvo decesso o infortunio attribuibili a negligenza da parte di Samsung.

# Banda e modalità

Banda e modalità	Potenza in uscita
EGSM900	33 dBm
DCS1800	30 dBm
WCDMA 900/2100	24 dBm
LTE 1/3/7/8/20/28/38/40	23 dBm
n1/n3/n7/n8/n28/n40/n77/n78 (FR1)	23 dBm
Wi-Fi 2,4 GHz	20 dBm
Bluetooth 2,4 GHz	20 dBm
Wi-Fi 5,1 – 5,7 GHz	23 dBm
Wi-Fi 5,8 GHz	25 mW
MST 3 – 6 kHz	21 A/m a 0 m
NFC 13,56 MHz	42 dBμA/m a 10 m
Ricarica wireless	37,7 dBμA/m a 10 m
UWB 6 – 8,5 GHz	0 dBm

L'uso della banda Wi-Fi è consentito esclusivamente al chiuso. Questa restrizione sarà applicata a tutti i Paesi indicati di seguito.

AT	BE	BG	CH	CY	CZ	DE	DK	EE	ES	EL
FI	FR	HR	HU	IE	IS	IT	LI	LT	LU	LV
MT	NL	NO	PL	PT	RO	SE	SI	SK	TR	UK

- Questo dispositivo supporta servizi e applicazioni che potrebbero richiedere una connessione dati attiva per il loro funzionamento ed aggiornamento. Come impostazione predefinita, la connessione dati è sempre attiva su questo dispositivo. Verificate i costi di connessione con il vostro gestore telefonico. A seconda del gestore telefonico e del piano tariffario, alcuni servizi potrebbero non essere disponibili.
- Per disabilitare la connessione dati, nel menu Applicazioni, selezionate **Impostaz.** → **Connessioni** → **Utilizzo dati** e deselezionate **Connessione dati**.



Il dispositivo potrebbe danneggiarsi se acqua o polvere penetrassero al suo interno. Seguite attentamente questi consigli per mantenere il dispositivo impermeabile ad acqua e polvere.

- Non immergete il dispositivo in acqua con profondità superiori a 1,5 m e non tenetelo immerso per più di 30 minuti.
- Non esponete il dispositivo ad **intensi flussi d'acqua**. Non sottoponete il dispositivo alla pressione improvvisa esercitata dall'acqua, ad esempio durante un tuffo.
- Se il dispositivo viene esposto ad acqua fresca, asciugatelo bene con un panno pulito e morbido. Se il dispositivo viene esposto ad altri liquidi, come acqua salata, acqua della piscina, acqua saponata, olio, profumo, crema solare, detergente mani, o prodotti chimici come cosmetici, sciacquatelo con acqua pulita e asciugatelo bene con un panno pulito e morbido. Il mancato rispetto di queste istruzioni potrebbe incidere sulle prestazioni e sull'aspetto del dispositivo.
- **Se il dispositivo dovesse essere immerso in acqua o se il microfono o l'altoparlante fossero bagnati**, il suono potrebbe non risultare nitido durante una chiamata.
- **Il dispositivo è stato testato in ambiente controllato ed è certificato come resistente all'acqua e alla polvere in situazioni specifiche (soddisfa i requisiti di classificazione IP68 descritti dallo standard internazionale IEC 60529 - Livelli di protezione da custodie [Codice IP]; condizioni di test: 15 – 35 °C, 86 – 106 kPa, acqua fresca, 1,5 metri, per 30 minuti). Nonostante questa classificazione, è comunque possibile che il dispositivo subisca danni in determinate situazioni.**

Se il dispositivo si blocca e non risponde, tenete premuto contemporaneamente il tasto Laterale e il tasto Volume giù per più di 7 secondi per riavviarlo.

- Per informazioni relative all'impegno di Samsung verso l'ambiente e per gli adempimenti di legge specifici per il prodotto, ad esempio REACH, WEEE o Batterie, consultate la pagina Sostenibilità su <http://www.samsung.com/it/aboutsamsung/sustainability/environment/our-commitment/data/>
- Si consiglia di non utilizzare elementi grafici fissi su tutto o parte dello schermo per periodi prolungati. In caso contrario, potrebbe verificarsi la comparsa di immagini residue (burn-in dello schermo) o mosse.



## Servizio Clienti

Hai bisogno di assistenza? Chiama il nostro Numero verde GRATUITO da telefono fisso o cellulare dall'Italia. I nostri operatori sono a disposizione per fornire supporto immediato o indicarti il modo più veloce per accedere all'assistenza tecnica autorizzata.

800 726 7864

800 SAMSUNG



## Supporto online

Scopri l'area supporto del nostro sito. Troverai informazioni e consigli sul tuo dispositivo, oltre ad assistenza diretta anche dall'estero tramite chat, community e live support.

[www.samsung.com/it/support/](http://www.samsung.com/it/support/)

# Precauzioni di sicurezza

**Leggete con attenzione queste importanti precauzioni di sicurezza prima di utilizzare il dispositivo. Sono precauzioni di sicurezza generali per qualsiasi dispositivo e potrebbero non essere applicabili al vostro dispositivo. Seguite le avvertenze e gli avvisi di cautela per evitare lesioni a voi stessi o ad altri e per evitare danni al vostro dispositivo.**



Il termine "dispositivo" si riferisce al prodotto, alla relativa batteria, al caricabatteria e agli elementi forniti con il prodotto, nonché ad eventuali accessori approvati da Samsung utilizzati con il prodotto.



## Avvertenza

**Il mancato rispetto delle disposizioni e regole di sicurezza potrebbe causare gravi lesioni o morte**

**Non usate cavi di alimentazione, spine elettriche danneggiate o prese allentate**

Le connessioni non sicure possono causare folgorazione o incendi.

**Non toccate il dispositivo, i cavi di alimentazione, le spine e la presa di corrente con le mani o altre parti del corpo bagnate**

Per evitare la folgorazione.

**Non tirate eccessivamente il cavo di alimentazione quando lo scollegate**

Per evitare folgorazione o incendi.

**Non piegate e non danneggiate il cavo di alimentazione**

Per evitare folgorazione o incendi.

**Non utilizzate il dispositivo con mani bagnate mentre il dispositivo è in carica**

Per evitare la folgorazione.

## Non collegate direttamente tra loro i poli, positivo e negativo, del caricabatteria

Questa operazione potrebbe causare un incendio o lesioni gravi.



### Non utilizzate il dispositivo all'aperto durante un temporale

Per evitare la folgorazione o il malfunzionamento del dispositivo.



### Utilizzate batterie, caricabatteria, accessori e forniture approvate dal produttore

- L'utilizzo di batterie o caricabatteria generici potrebbe ridurre la durata del dispositivo o causarne il malfunzionamento, oltre a incendi o esplosione della batteria.
- Utilizzate solo batterie, caricabatteria e cavi approvati da Samsung specificamente ideati per il dispositivo. Batterie, caricabatteria e cavi non compatibili possono causare lesioni gravi o danneggiare il dispositivo.
- Samsung non è responsabile della sicurezza dell'utente durante l'uso di accessori o prodotti non approvati da Samsung.



## Non mettete il dispositivo nelle tasche posteriori o in vita

- Il dispositivo potrebbe danneggiarsi, esplodere o incendiarsi se vi viene applicata una pressione eccessiva.
- Potreste ferirvi se veniste urtati o in caso di caduta.

## Non lasciate cadere e non urtate in modo eccessivo il dispositivo

- Ciò potrebbe causare danni al dispositivo o alla batteria, provocare il malfunzionamento del dispositivo o ridurre la durata.
- Inoltre può causare surriscaldamento, combustione, incendio o altri rischi.

## Maneggiate e smaltite con cura il dispositivo e il caricabatteria

-  Non buttate la batteria né il dispositivo nelle fiamme. Non collocate mai la batteria o il dispositivo sopra o all'interno di dispositivi di riscaldamento, come forni a microonde, stufe o termosifoni. Se si surriscalda, il dispositivo potrebbe esplodere. Attenetevi a tutte le disposizioni locali per smaltire la batteria utilizzata o il dispositivo.
-  Non rompete e non forate il dispositivo.
- Evitate di esporre il dispositivo a forti pressioni esterne, che potrebbero provocare un corto circuito interno e surriscaldamento.

## Protegete dispositivo, batteria e caricabatteria da danni

- Evitate di esporre il dispositivo e la batteria a temperature molto fredde o molto calde.
- Temperature estreme possono danneggiare il dispositivo e ridurre la capacità di carica e la durata del dispositivo e della batteria.
- Non collegate direttamente tra loro i poli, positivo e negativo, del caricabatteria ed evitate che entrino in contatto con oggetti metallici. Questa operazione potrebbe causare il malfunzionamento della batteria.
- Non utilizzate cavi il cui rivestimento sia usurato o danneggiato e non utilizzate caricabatteria o batterie danneggiate o malfunzionanti.

## Non conservate il dispositivo vicino a radiatori, forni a microonde, dispositivi di cottura caldi o contenitori ad alta pressione

- La batteria potrebbe danneggiarsi.
- Il dispositivo potrebbe surriscaldarsi e causare un incendio.

## Non utilizzate e non conservate il dispositivo in aree con elevate concentrazioni di polvere o materiali dispersi nell'aria

Polvere o materiali estranei possono causare il malfunzionamento del dispositivo e provocare incendi o folgorazione.

## Evitate che il connettore multifunzione e l'estremità del caricabatteria entrino a contatto con materiali conduttori, come liquidi, polvere, polveri di metallo e mine di matite. Non toccate il connettore multifunzione con oggetti appuntiti e non sottoponete il connettore multifunzione ad urti

I materiali conduttori potrebbero causare un corto circuito o corrodere i poli, provocando un'esplosione o un incendio.

## Quando utilizzate il caricabatteria wireless non posizionate materiali estranei, come oggetti di metallo, magneti e carte con banda magnetica, tra il dispositivo e il caricabatteria wireless

Il dispositivo potrebbe non ricaricarsi correttamente o surriscaldarsi.



## Non mordete e non mettete in bocca il dispositivo o la batteria

- Per non danneggiare il dispositivo o causare esplosioni o incendi.
- Bambini e animali potrebbero soffocare ingerendo le parti piccole.
- Controllate sempre i bambini qualora utilizzassero il dispositivo.

## **Non mettete il dispositivo o gli accessori in dotazione negli occhi, nelle orecchie o in bocca**

Ciò potrebbe causare soffocamento o lesioni gravi.

## **Non maneggiate una batteria agli ioni di litio (Li-Ion) danneggiata o che presenta perdite**

Per smaltire correttamente la batteria agli ioni di litio, contattate il centro assistenza autorizzato più vicino.



### **Attenzione**

## **Il mancato rispetto delle precauzioni e regole di sicurezza potrebbe causare lesioni o danni**





### **Non usate il dispositivo vicino ad altri dispositivi elettronici**

- La maggior parte dei dispositivi elettronici utilizzano segnali a radiofrequenza. Il dispositivo potrebbe interferire con altri dispositivi elettronici.
- L'utilizzo di una connessione dati LTE potrebbe causare interferenze con altri dispositivi, come sistemi audio e telefoni.



### **Non utilizzate il dispositivo in ospedale, sugli aerei o sistemi automobili che possono subire interferenza con le radiofrequenze**

-  Evitate di usare il dispositivo ad una distanza inferiore a 15 cm da un pacemaker, in quanto il dispositivo potrebbe interferire con il pacemaker.
- Utilizzate il dispositivo sul lato opposto del corpo rispetto al pacemaker, per minimizzare quanto più possibile le interferenze.
- Se utilizzate apparecchiature medicali, contattate il produttore per assicurarvi che le radiofrequenze emesse dal dispositivo non ne compromettano il funzionamento.
-  Sugli aerei, l'utilizzo di dispositivi elettronici potrebbe interferire con gli strumenti di navigazione dell'aereo. Rispettate le disposizioni della compagnia aerea e le istruzioni del personale di volo. Nei casi in cui l'uso del dispositivo è consentito, usatelo sempre in modalità aereo.
- I dispositivi elettronici installati nell'auto potrebbero non funzionare correttamente a causa delle radiofrequenze emesse dal dispositivo. Per ulteriori informazioni, contattate il produttore.

## **Non esponete il dispositivo a fumo o fumi eccessivi**

Per non danneggiare l'esterno del dispositivo o causarne il malfunzionamento.

## **Se utilizzate una protesi acustica, contattate il produttore per informazioni relative alla radiofrequenza**

Le radiofrequenze del dispositivo potrebbero interferire con alcune protesi acustiche. Prima di utilizzare il dispositivo, contattate il produttore della protesi acustica per assicurarvi che le radiofrequenze emesse dal dispositivo non ne causino il malfunzionamento.

## **Non utilizzate il dispositivo vicino a dispositivi o impianti che emettono frequenze radio, come sistemi audio o torri audio**

Le radiofrequenze potrebbero causare il malfunzionamento del dispositivo.



### **Spegnete il dispositivo in ambienti potenzialmente esplosivi**

- Spegnete il dispositivo in ambienti potenzialmente esplosivi ed eventualmente rimuovete la batteria.
- Rispettate sempre le norme, le istruzioni e le indicazioni in ambienti potenzialmente esplosivi.
- Non utilizzate il dispositivo presso le stazioni di servizio o in prossimità di carburanti o prodotti chimici e nelle aree a rischio di esplosione.
- Non lasciate o non trasportate liquidi infiammabili, gas o esplosivi nello stesso scomparto in cui si trova il dispositivo, le componenti o gli accessori relativi.

## **Se una parte del dispositivo si rompe, emette fumo oppure odore di bruciato, interrompete immediatamente l'uso del dispositivo. Utilizzate nuovamente il dispositivo solo dopo averlo fatto riparare in un Centro Assistenza Samsung**

- Il vetro o acrilico rotto potrebbe causare lesioni alle mani e al volto.
- Quando il dispositivo emette fumo oppure odore di bruciato, potrebbe causare l'esplosione della batteria oppure un incendio.



### **Attenetevi a tutte le avvertenze e normative di sicurezza relative all'uso dei dispositivi mobili durante la guida di un veicolo**

Quando state guidando, la guida sicura è l'attività prioritaria. Non utilizzate mai il dispositivo mentre siete alla guida, essendo ciò anche proibito dalla legge. Per la vostra sicurezza e per quella degli altri, fate affidamento al vostro buon senso e ricordatevi i seguenti consigli:

- Imparate come utilizzare le funzioni più utili del dispositivo, come chiamata rapida e riselezione. Queste funzioni aiutano a ridurre il tempo necessario per effettuare e ricevere chiamate sul dispositivo.

- Posizionate il dispositivo a una distanza raggiungibile. Dovete poter accedere al dispositivo senza distogliere lo sguardo dalla strada. Se ricevete una chiamata in un momento poco opportuno, la segreteria telefonica può rispondere per voi.
- Terminate le chiamate in presenza di traffico intenso o con condizioni atmosferiche pericolose. Pioggia, nevischio, neve, ghiaccio e traffico intenso richiedono una guida molto attenta.
- Non prendete appunti o cercate numeri di telefono. Se annotate un elenco delle cose da fare o sfogliate la rubrica degli indirizzi, la vostra attenzione viene allontanata dalla responsabilità primaria della guida sicura.
- Digitate con attenzione e valutate le condizioni del traffico. Effettuate le chiamate quando non siete in movimento o prima di immettervi nel traffico. Programmate le chiamate quando la macchina è ferma.
- Non impegnatevi in conversazioni stressanti o emotivamente impegnate che potrebbero distrarvi. Comunicate alla persona con la quale state parlando che state guidando e interrompete le conversazioni che potrebbero distrarvi dalla guida.

## **Fate attenzione e utilizzate il dispositivo in maniera corretta**



### **Mantenete il dispositivo asciutto**

- L'umidità e i liquidi potrebbero danneggiare parti del dispositivo o i circuiti elettronici.
- Non accendete il dispositivo se è bagnato. Se il dispositivo è già acceso, spegnetelo e rimuovete immediatamente la batteria (se il dispositivo non si spegne o non riuscite a rimuovere la batteria, non insistete). Quindi, asciugate il dispositivo con un panno morbido e portatelo presso un centro di assistenza.
- Questo dispositivo è dotato di rilevatori di liquido al suo interno. I danni provocati dall'acqua potrebbero invalidare la garanzia del produttore.

### **Non conservate il dispositivo su superfici in pendenza**

Se il dispositivo cade, rischia di danneggiarsi.



**Il dispositivo può essere utilizzato in luoghi con una temperatura ambientale compresa tra 0 °C e 35 °C. Potete conservare il dispositivo ad una temperatura ambientale compresa tra -20 °C e 50 °C. L'utilizzo o la conservazione del dispositivo al di fuori dei limiti di temperatura raccomandati potrebbe causare danni al dispositivo o ridurre la vita della batteria**

- Non conservate il dispositivo in aree molto calde come all'interno di una macchina in estate. Farlo potrebbe causare il malfunzionamento dello schermo, danneggiare il dispositivo o causare l'esplosione della batteria.
- Non esponete il dispositivo alla luce solare diretta per lunghi periodi di tempo (ad esempio sul cruscotto dell'auto).
- Per i dispositivi con batteria rimovibile, la batteria può essere conservata separatamente in luoghi a una temperatura ambientale compresa tra 0 °C e 45 °C.

### **Non conservate il dispositivo vicino a oggetti metallici come monete, chiavi e collane**

- Il dispositivo potrebbe graffiarsi o non funzionare correttamente.
- Se i terminali della batteria vengono a contatto con oggetti metallici, potrebbero causare incendi.



### **Non conservate il dispositivo vicino a campi magnetici**

- Il dispositivo potrebbe non funzionare correttamente o la batteria potrebbe scaricarsi se esposta a campi magnetici.
- Le carte con bande magnetiche, comprese carte di credito, schede telefoniche, libretti di risparmio o carte d'imbarco, possono essere danneggiate dai campi magnetici.

### **Evitate il contatto con il dispositivo quando questo si surriscalda. In caso contrario potrebbero verificarsi piccole scottature, rossore e pigmentazione della pelle**

- Fate attenzione al surriscaldamento del dispositivo quando viene utilizzato per lunghi periodi di tempo ed evitate il contatto prolungato con la cute.
- Non sedetevi sul dispositivo ed evitate il contatto diretto con la cute per lunghi periodi di tempo quando è in carica o quando è collegato ad una fonte di alimentazione.
- La tolleranza alle alte temperature varia da persona a persona. Prestate estrema attenzione in caso di uso da parte di bambini, anziani e persone con bisogni speciali.



## **Non utilizzate il dispositivo senza la cover posteriore**

La batteria potrebbe cadere dal dispositivo, provocando danni o malfunzionamento.

## **Fate attenzione a non esporre l'obiettivo della fotocamera a una sorgente luminosa intensa come la luce solare diretta**

Se l'obiettivo della fotocamera è esposto a una sorgente luminosa intensa come la luce solare diretta, il sensore immagini della fotocamera potrebbe danneggiarsi. Un sensore danneggiato non è riparabile e causa macchie o puntini nelle foto.



### **Se il dispositivo è dotato di flash o spia per la fotocamera, non utilizzatelo vicino agli occhi di persone o animali**

L'uso del flash vicino agli occhi potrebbe causare una perdita temporanea della vista o lesionare gli occhi.

## **Fate attenzione durante l'esposizione a luci lampeggianti**

- Quando utilizzate il dispositivo lasciate qualche luce accesa nella stanza e non tenete lo schermo troppo vicino agli occhi.
- Durante l'esposizione a luci lampeggianti mentre guardate video o utilizzate giochi con flash luminosi per periodi prolungati, potrebbero verificarsi convulsioni o svenimenti. In questi casi, interrompete immediatamente l'utilizzo del dispositivo.
- Se un vostro parente ha avuto crisi o è svenuto durante l'utilizzo di un dispositivo simile, consultate un medico prima di utilizzare il dispositivo.
- Se avvertite dei fastidi, come spasmi muscolari, o siete disorientati, interrompete immediatamente l'utilizzo del dispositivo e consultate un medico.
- Per evitare di affaticare gli occhi, fate pause frequenti quando utilizzate il dispositivo.

## **Riducete il rischio di danni da movimenti ripetitivi**

Quando eseguite ripetutamente un'azione, come premere tasti, tracciare caratteri sullo schermo (se touchscreen) col dito, o utilizzare giochi, potreste avvertire del fastidio alle mani, al collo, alle spalle o ad altre parti del corpo. Se utilizzate il dispositivo per molto tempo, tenete in mano il dispositivo con una presa rilassata, premete i tasti leggermente e fate pause frequenti. Se il fastidio persiste, interrompete l'uso e consultate un medico.

## Se utilizzate l'auricolare, proteggete l'udito e le orecchie



- L'eccessiva esposizione a forti rumori può determinare danni all'udito.
- L'esposizione a forti rumori durante la guida può distogliere l'attenzione e causare un incidente.
- Abbassate sempre il volume prima di inserire gli auricolari e utilizzate solo il livello di volume minimo necessario per sentire la conversazione o la musica.
- In ambienti secchi, l'elettricità statica può accumularsi nell'auricolare. Evitate l'utilizzo di auricolari in ambienti secchi oppure toccate un oggetto di metallo per scaricare l'elettricità statica prima di connettere l'auricolare al dispositivo.
- Non utilizzate l'auricolare quando guidate o andate in moto. Farlo può distogliere l'attenzione e causare incidenti oppure può essere illegale in base alla regione.

## Prestate attenzione quando utilizzate il dispositivo mentre camminate o vi muovete

- Fate sempre attenzione all'ambiente circostante per evitare lesioni a voi stessi o agli altri.
- Assicuratevi che il cavo dell'auricolare non rimanga impigliato nelle braccia o in oggetti vicini.

## Non dipingete e non attaccate adesivi sul dispositivo

- Vernice e adesivi possono bloccare le parti mobili e impedire un corretto funzionamento.
- In caso di allergia a vernici o parti metalliche del dispositivo, potrebbero manifestarsi prurito, eczema o gonfiore della cute. In questo caso, interrompete l'uso del dispositivo e consultate il medico.

## Installate con attenzione dispositivi e accessori

- Assicuratevi che qualsiasi dispositivo o relativo accessorio installato nel veicolo sia fissato in modo sicuro.
- Evitate di collocare il dispositivo e gli accessori nelle vicinanze di airbag o nella relativa area di espansione. L'installazione non corretta di dispositivi wireless può provocare gravi lesioni quando l'airbag si gonfia rapidamente.

## Non fate cadere il dispositivo e non urtatelo

- Il dispositivo potrebbe danneggiarsi o non funzionare correttamente.
- Se piegato o deformato, il dispositivo potrebbe danneggiarsi o i componenti interni potrebbero non funzionare correttamente.

## Preservate la massima durata di batteria e caricabatteria

- Il mancato utilizzo delle batterie per lunghi periodi di tempo potrebbe causarne il malfunzionamento.
- Nel tempo, il dispositivo non utilizzato si scarica e deve essere ricaricato prima dell'uso.

- Scollegate il caricabatteria dalla presa di corrente quando non in uso.
- Utilizzate la batteria solo per i fini previsti.
- Attenetevi a tutte le istruzioni del presente manuale per garantire la massima durata del dispositivo e della batteria. I danni o le scarse prestazioni dovute al mancato rispetto delle avvertenze e delle istruzioni possono invalidare la garanzia del produttore.
- Il dispositivo potrebbe consumarsi nel tempo. Alcune parti e riparazioni sono coperte dalla garanzia entro il periodo di validità, ma i danni e i deterioramenti causati da accessori non approvati non lo sono.

## **Quando utilizzate il dispositivo, ricordate quanto segue:**

- Tenete il dispositivo in posizione diritta come con un telefono tradizionale.
- Parlate direttamente vicino al microfono.

## **Non smontate, modificate o riparate il dispositivo**

- Qualsiasi cambiamento o modifica al vostro dispositivo può invalidare la garanzia del produttore. Per assistenza, portate il dispositivo presso un Centro Assistenza Samsung.
- Non smontate e non perforate la batteria perché potrebbe esplodere o incendiarsi.
- Non smontate e non riutilizzate la batteria.
- Spegnete il dispositivo prima di rimuovere la batteria. La rimozione della batteria a dispositivo acceso potrebbe causare il malfunzionamento del dispositivo.

## **Quando pulite il dispositivo, ricordate quanto segue:**

- Pulite il dispositivo o il caricabatteria con un panno morbido.
- Pulite i terminali della batteria con un batuffolo di cotone o un panno morbido.
- Non utilizzate agenti chimici o detersivi. Questi potrebbero scolorire o corrodere l'esterno del dispositivo o causare folgorazione o incendi.
- Non esponete il dispositivo a polvere, sudore, inchiostro, olio e prodotti chimici come cosmetici, spray antibatterici, detersivi mani, detersivi e insetticidi. Le parti esterne e interne del dispositivo potrebbero danneggiarsi oppure le prestazioni potrebbero diminuire. Se il dispositivo viene esposto ad una delle sostanze di cui sopra, utilizzate un panno morbido per pulirlo.

## **Non utilizzate il dispositivo per scopi diversi da quello previsto**

Il dispositivo potrebbe non funzionare bene.

## **Evitate di disturbare gli altri quando utilizzate il dispositivo in pubblico**



## Fate eseguire le operazioni di manutenzione sul dispositivo solo da personale qualificato

Se la manutenzione del dispositivo viene effettuata da personale non qualificato, il dispositivo potrebbe danneggiarsi invalidando la garanzia.

## Maneggiate con cura le schede SIM, le schede di memoria e i cavi

- Quando inserite una scheda o collegate un cavo al dispositivo, accertatevi che la carta sia inserita o il cavo collegato dal lato corretto.
- Non rimuovete una scheda mentre il dispositivo sta trasferendo oppure sta effettuando l'accesso alle informazioni, poiché ciò potrebbe comportare la perdita di dati e/o danni alla scheda o al dispositivo.
- Proteggete le schede da forti urti, elettricità statica e rumore elettrico proveniente da altri dispositivi.
- Non toccate i contatti dorati e i terminali con le dita o con oggetti metallici. Rimuovete l'eventuale sporcizia dalla scheda con un panno morbido.
- L'inserimento di una scheda o la connessione di un cavo in maniera forzata o impropria potrebbe danneggiare il connettore multifunzione o altre parti del dispositivo.



## Assicuratevi l'accesso ai servizi di emergenza

Le chiamate di emergenza dal vostro dispositivo potrebbero non essere disponibili in alcune aree o in alcune circostanze. Prima di recarvi in zone remote o in via di sviluppo, prevedete metodi alternativi per contattare il personale dei servizi di emergenza.

## Protegete i dati personali per evitare la perdita o l'uso improprio delle informazioni sensibili

- Quando utilizzate il dispositivo, accertatevi di eseguire il backup dei dati importanti. Samsung non è responsabile per la perdita di dati.
- Quando smaltite il dispositivo, eseguite il backup di tutti i dati, quindi resettate il dispositivo per evitare l'uso non corretto delle vostre informazioni personali.
- Quando scaricate un'applicazione, leggete attentamente la schermata delle autorizzazioni. Prestate particolare prudenza alle applicazioni che hanno accesso a molte funzioni o a una quantità notevole di informazioni personali.
- Controllate regolarmente che i vostri account non siano oggetto di uso non autorizzato o sospetto. In caso di tracce di uso scorretto delle vostre informazioni personali, contattate il vostro gestore per eliminare o modificare le informazioni dell'account.
- In caso di smarrimento o furto del dispositivo, cambiate le password dei vostri account per proteggere le informazioni personali.
- Evitate l'utilizzo di applicazioni provenienti da fonti sconosciute e bloccate il dispositivo con un segno, una password o un PIN.

## **Non distribuite materiale protetto dalle leggi sul copyright**

Non distribuite contenuti protetti da copyright senza autorizzazione dei relativi proprietari. Ciò potrebbe costituire una violazione delle leggi sul copyright. Il produttore non è responsabile di eventuali controversie legali dovute all'utilizzo illegale del materiale protetto da copyright da parte dell'utente.

## **Malware e virus**

**Per proteggere il dispositivo da malware e virus, seguite i seguenti consigli d'uso. In caso contrario, potreste provocare danni o perdite di dati non coperti dal servizio di garanzia**

- Non scaricate applicazioni sconosciute.
- Non visitate siti Web poco affidabili.
- Eliminate i messaggi sospetti o le e-mail da mittenti sconosciuti.
- Impostate una password e modificatela regolarmente.
- Disattivate le funzioni wireless, come il Bluetooth, quando non le utilizzate.
- Se il dispositivo ha un funzionamento anomalo, avviate un programma antivirus per controllare l'infezione.
- Avviate il programma antivirus sul dispositivo prima di aprire applicazioni e file appena scaricati.
- Installate i programmi antivirus sul computer ed eseguiteli regolarmente per controllare lo stato del dispositivo.
- Non modificate le impostazioni di registro e non modificate il sistema operativo del dispositivo.



Samsung adotta una politica di continuo sviluppo e si riserva il diritto di effettuare modifiche e miglioramenti a qualsiasi prodotto descritto nel presente documento senza preavviso. In nessuna circostanza Samsung sarà ritenuta responsabile di eventuali perdite di dati o di guadagni o di qualsiasi altro danno.

## AVVERTIMENTO IMPORTANTE

Sui diritti delle persone interessate alla ripresa di immagini e/o alle registrazioni di suoni.

- L'apparecchiatura Samsung che Lei ha acquistato potrebbe contenere dispositivi tecnologici che consentono di scattare fotografie e/o registrare video, nonché di scaricare, comunicare e/o diffondere immagini, suoni e voci anche in tempo reale e di registrare conversazioni telefoniche.
- Le immagini, i filmati, i suoni, la voce ed i nomi sono dati personali – talvolta sensibili – e possono altresì essere oggetto di copyright o altri diritti di proprietà intellettuale di terzi. Inoltre, la registrazione di una conversazione telefonica senza il consenso del comunicante potrebbe costituire una violazione di legge secondo la normativa vigente nel Paese interessato.
- Conseguentemente, chi utilizza l'apparecchiatura è tenuto:
  - al puntuale rispetto del Codice sulla protezione dei dati personali;
  - agli obblighi previsti in materia di sicurezza dei dati;
  - al rispetto del diritto all'immagine ed al ritratto, nonché alla normativa in tema di diritto d'autore e della proprietà intellettuale ed industriale;
  - ad assicurarsi, ove intenda registrare una conversazione telefonica, che il comunicante vi acconsenta e che la registrazione non violi la legge applicabile.
- Samsung non è responsabile dell'uso illegittimo delle proprie apparecchiature da parte dei propri clienti.

### Dichiarazione di Conformità

Samsung dichiara che questo dispositivo è conforme ai requisiti essenziali ed alle disposizioni pertinenti della Direttiva 2014/53/EU.

Visitate il sito [www.samsung.com/mobile\\_doc](http://www.samsung.com/mobile_doc) per visualizzare la Dichiarazione di Conformità.

- Alcuni contenuti del dispositivo potrebbero variare in base al Paese, al gestore telefonico o alla versione software installata e sono soggetti a modifiche senza preavviso.
- Il dispositivo e gli accessori illustrati in questo manuale potrebbero variare in base al Paese nel quale i prodotti vengono distribuiti.

Copyright © 2020 Samsung Electronics Co., Ltd.

## Contenido de la caja

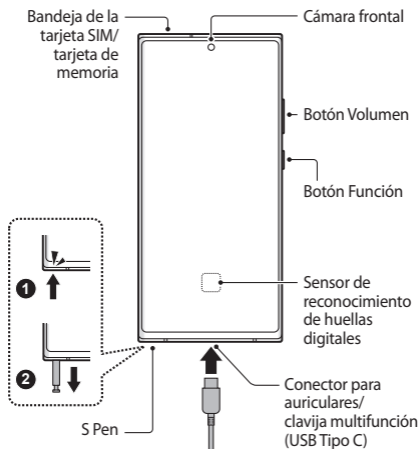
- Dispositivo
- Cable USB
- Auriculares
- Anilla de extracción
- Adaptador de alimentación USB
- Guía de inicio rápido

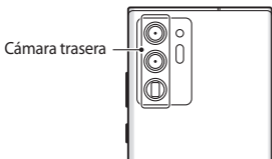


- Los artículos incluidos con el dispositivo y sus imágenes pueden variar según la región.
- Su dispositivo incluye un protector de pantalla. Si lo cambia, asegúrese de que el nuevo protector permita el uso del sensor ultrasónico de huellas digitales.
- Visite [www.samsung.com](http://www.samsung.com) para ver información del dispositivo, el manual de usuario y mucho más. Es posible que incurra en gastos adicionales al acceder a Internet.

## Diseño del dispositivo

Para encender el dispositivo, mantenga pulsado el botón Función durante unos segundos.



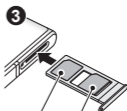
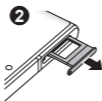
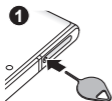


El cargador debe permanecer cerca de la toma de corriente y ser fácilmente accesible mientras se esté cargando la batería.

## Instalar una tarjeta nanoSIM



Las tarjetas nanoSIM se venden por separado.



Tarjeta nanoSIM 1

Tarjeta nanoSIM 2

## Eliminación correcta



La presencia de este símbolo en el producto, accesorios o material informativo que lo acompañan indica que ni el producto ni sus accesorios electrónicos (como el cargador, los auriculares o el cable USB) deberán eliminarse junto con otros residuos domésticos.



La presencia de esta imagen en la batería, el manual o el paquete del producto indica que, cuando haya finalizado la vida útil de las baterías, no deberán eliminarse junto con otros residuos domésticos.



# Información de seguridad

Lea toda la información de seguridad antes de usar el dispositivo para garantizar su uso correcto y seguro. Puede consultar más información en el menú de información de seguridad de Ajustes.



## Advertencia

**Siga estas advertencias para evitar incidentes como incendios o explosiones, lesiones físicas o daños en el dispositivo.**

- No someta el dispositivo a impactos o golpes.
- Use solo baterías, cargadores y cables aprobados por Samsung específicamente diseñados para el dispositivo.
- Evite que la clavija multifunción y los terminales de la batería entren en contacto con materiales extraños como metal, líquidos o polvo.
- Si alguna de las partes del dispositivo, como el cristal o el cuerpo acrílico, está rota, emite humo o desprende olor a quemado, deje de usarlo de inmediato. Utilice el dispositivo de nuevo solo después de que se haya reparado en un Servicio de Atención Técnica (SAT) de Samsung.
- No encienda ni utilice el dispositivo mientras el compartimento de la batería se encuentre abierto.
- No desmonte ni reutilice la batería.
- No deje que niños o animales se metan el dispositivo en la boca.
- El dispositivo puede utilizarse en lugares en los que la temperatura ambiente esté entre 0 °C y 35 °C. Puede guardarlo en lugares en los que la temperatura ambiente esté entre -20 °C y 50 °C. Si lo guarda o utiliza a una temperatura diferente a la recomendada, podría estropearse o reducirse la duración de la batería.
- No utilice el dispositivo en entornos cálidos ni cerca del fuego.
- Cumpla con todas las advertencias y normas de seguridad relacionadas con el uso de dispositivos móviles mientras conduce.

# Información sobre la certificación de la tasa de absorción específica (SAR, Specific Absorption Rate)



[www.sar-tick.com](http://www.sar-tick.com)

El dispositivo móvil está diseñado para no exceder los límites de exposición a ondas de radio recomendados por las normas internacionales. Las normas fueron desarrolladas por una organización científica independiente (ICNIRP) e incluyen un margen de seguridad sustancial diseñado para garantizar la seguridad de todas las personas, sin importar su edad o estado de salud.

Las normas de exposición a ondas de radio utilizan una unidad de medida conocida como Coeficiente de Absorción Específica o SAR. El límite de SAR para dispositivos móviles es de 2,0 W/kg. Los valores de SAR más altos bajo las normas ICNIRP para este modelo de dispositivo son:

**Valores de SAR para países europeos:** los valores de SAR que figuran a continuación se aplican solo a los dispositivos desarrollados para países europeos.

---

## SAR máximo para este modelo y condiciones bajo las que se registró

---

SAR para posiciones cerca de la cabeza 0,338 W/kg

---

SAR para uso en el cuerpo 1,470 W/kg

---

Las pruebas de uso de SAR se han realizado a una distancia de 0,5 cm. En cumplimiento con las normas de exposición a radiofrecuencia, mientras use el dispositivo manténgalo por lo menos a esta distancia del cuerpo.

**Valores de SAR para todos los demás países:** para valores SAR específicos para su modelo, visite [www.samsung.com/sary](http://www.samsung.com/sary) busque su región y dispositivo por el número del modelo.

## Extracción de la batería

- Para extraer la batería, póngase en contacto con un centro de servicio autorizado. Para obtener las instrucciones sobre cómo extraer la batería, visite [www.samsung.com/global/ecodesign\\_energy](http://www.samsung.com/global/ecodesign_energy).
- Por su propia seguridad, **no intente extraer** la batería. Si no se extrae correctamente, tanto esta como el dispositivo podrían deteriorarse y causarle daños personales o comprometer su seguridad al utilizar el dispositivo.
- Samsung no acepta responsabilidad alguna por los daños o pérdidas (ya sean contractuales o extracontractuales, incluida la negligencia) que pudieran ocasionarse por no seguir con precisión estas advertencias e instrucciones. Quedan excluidas la muerte y las lesiones personales provocadas por negligencias de Samsung.

## Banda y modo

Banda y modo	Potencia de salida
EGSM900	33 dBm
DCS1800	30 dBm
WCDMA 900/2100	24 dBm
LTE 1/3/7/8/20/28/38/40	23 dBm
n1/n3/n7/n8/n28/n40/n77/n78 (FR1)	23 dBm
Wi-Fi 2,4 GHz	20 dBm
Bluetooth 2,4 GHz	20 dBm
Wi-Fi 5,1–5,7 GHz	23 dBm
Wi-Fi 5,8 GHz	25 mW
MST 3–6 kHz	21 A/m a 0 m
NFC 13,56 MHz	42 dB $\mu$ A/m a 10 m
Carga inalámbrica	37,7 dB $\mu$ A/m a 10 m
UWB 6–8,5 GHz	0 dBm

El uso de la banda de WLAN está restringido exclusivamente a interiores. Esta restricción se aplicará en todos los países indicados a continuación.

AT	BE	BG	CH	CY	CZ	DE	DK	EE	ES	EL
FI	FR	HR	HU	IE	IS	IT	LI	LT	LU	LV
MT	NL	NO	PL	PT	RO	SE	SI	SK	TR	UK

El funcionamiento del dispositivo podría verse afectado si le entra agua o polvo. Siga detenidamente estos consejos para mantener la resistencia al agua y al polvo del dispositivo.

- No sumerja el dispositivo en agua dulce a más de 1,5 m de profundidad ni lo mantenga sumergido durante más de 30 minutos.
- No someta el dispositivo a **corrientes fuertes de agua**. Tampoco lo someta a presión de agua repentina, como sucede al bucear.
- Si el dispositivo entra en contacto con agua dulce, séquelo bien con un paño limpio y suave. Si entra en contacto con otros líquidos, como agua salada, agua de piscina, agua jabonosa, aceite, perfume, protector solar, limpiador de manos, o con productos químicos como cosméticos, enjuáguelo con agua dulce y séquelo bien con un paño limpio y suave. Si no sigue estas instrucciones, el rendimiento y el aspecto del dispositivo podrían verse afectados.
- **Si ha sumergido el dispositivo en agua, o el micrófono o el altavoz están mojados**, es posible que el sonido no sea claro durante las llamadas.
- **El dispositivo ha sido sometido a pruebas en un ambiente controlado y se ha demostrado que es resistente al agua y al polvo en situaciones específicas (cumple con los requisitos de la clasificación IP68, según se describe en la norma internacional IEC 60529 - Grados de protección proporcionados por envoltentes [Código IP]; condiciones de prueba: 15–35 °C, 86–106 kPa, agua dulce, 1,5 metros, 30 minutos). A pesar de esta clasificación, su dispositivo podría sufrir daños en determinadas situaciones.**

Si el dispositivo se bloquea y no responde, mantenga pulsados el botón Función y el botón Bajar volumen simultáneamente durante más de 7 segundos para reiniciarlo.

- Para obtener información sobre el compromiso de Samsung con el medio ambiente y las obligaciones específicas del producto con normativas concretas, como REACH, RAEE, sobre baterías, visite nuestra página de sostenibilidad en [www.samsung.com](http://www.samsung.com).
- Se recomienda no utilizar gráficos fijos en la totalidad o parte de la pantalla táctil durante periodos de tiempo prolongados, de lo contrario, podrían aparecer imágenes superpuestas (quemado de pantalla) o desvirtuadas.



Para evitar posibles daños auditivos al usar auriculares, no escuche el sonido a un volumen muy alto durante mucho tiempo.

### Declaración de conformidad

Visite [www.samsung.com/mobile\\_doc](http://www.samsung.com/mobile_doc) para acceder a la declaración de conformidad.

### Resumen Declaración de Conformidad

SAMSUNG declara, bajo su responsabilidad, que este aparato cumple con lo dispuesto en la Directiva 2014/53/UE del Parlamento Europeo y del Consejo, de 16 de abril de 2014, trasladada a la legislación española mediante el Real Decreto 188/2016, de 6 de mayo.

Parte del contenido del dispositivo podría variar en función de la región, el proveedor de servicios o la versión del software. El contenido se encuentra sujeto a cambios sin previo aviso.

Copyright © 2020 Samsung Electronics Co., Ltd.

## Inhoud van de verpakking

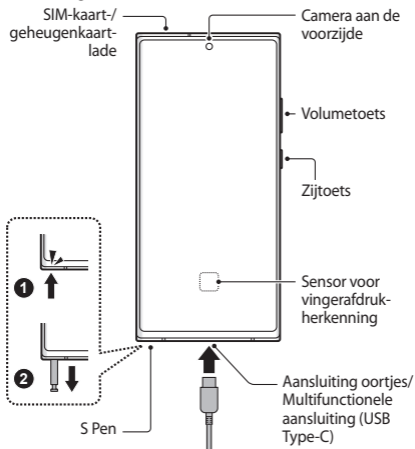
- Apparaat
- USB-kabel
- Oortjes
- Pin voor uitwerpen
- USB-voedingsadapter
- Snelstartgids



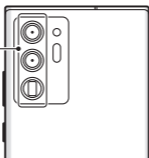
- De items die bij het apparaat worden geleverd en de bijbehorende afbeeldingen kunnen per regio verschillen.
- Uw apparaat wordt geleverd met een bevestigde screenprotector. Als u deze vervangt, moet u controleren of de nieuwe screenprotector geschikt is voor gebruik van de ultrasonische vingerafdruksensor.
- Ga naar [www.samsung.com](http://www.samsung.com) voor apparaatinformatie, de gebruiksaanwijzing en meer. Er kunnen extra kosten in rekening worden gebracht wanneer u verbinding maakt met internet.

## Indeling van het apparaat

Als u het apparaat wilt inschakelen, houdt u de zijtoets enkele seconden ingedrukt.



Camera aan de  
achterzijde

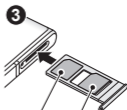
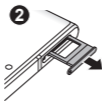
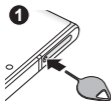


De oplader moet in de buurt van het stopcontact blijven tijdens het opladen en eenvoudig te bereiken zijn.

## Een nano-SIM-kaart installeren



Nano-SIM-kaarten zijn los verkrijgbaar.



Nano-SIM-kaart 1

Nano-SIM-kaart 2

## Correct weggooien



Dit symbool op het product, accessoires of de documentatie geeft aan dat het product en de elektronische accessoires (bijvoorbeeld oplader, oortjes, USB-kabel) niet mogen worden weggeworpen bij het huishoudelijk afval.



Dit merkteken op de batterij, gebruiksaanwijzing of verpakking geeft aan dat de batterij in dit product aan het einde van de levensduur niet samen met ander huishoudelijk afval mag worden weggegooid.

# Veiligheidsinformatie

Lees alle veiligheidsinformatie door zodat u verzekerd bent van veilig en correct gebruik voordat u het apparaat in gebruik neemt. U kunt meer veiligheidsinformatie bekijken in het menu veiligheidsinformatie van de app Instellingen.



## Waarschuwing

### **Volg de onderstaande waarschuwingen om incidenten zoals brand of explosies, letsel en schade aan het apparaat te voorkomen**

- Stel het apparaat niet bloot aan grote schokken en beschadig het niet.
- Gebruik alleen door Samsung goedgekeurde batterijen, opladers en kabels die speciaal zijn ontworpen voor uw apparaat.
- Voorkom dat de multifunctionele aansluiting en de batterijpolen in contact komen met vreemde materialen zoals metaal, vloeistoffen of stof.
- Als een deel van het apparaat, zoals het glas of de acryl behuizing, breekt, rookt of een brandlucht veroorzaakt, moet u direct stoppen met het gebruik van het apparaat. Gebruik het apparaat pas weer nadat het is gerepareerd bij een Samsung Servicecenter.
- Schakel het apparaat niet in en gebruik het niet als het batterijvak open is.
- Demonteer of hergebruik de batterij niet.
- Laat kinderen of dieren niet op het apparaat kauwen of zuigen.
- Het apparaat kan worden gebruikt op locaties met een omgevingstemperatuur tussen 0 °C en 35 °C. U kunt het apparaat bewaren bij een omgevingstemperatuur tussen -20 °C en 50 °C. Als u het apparaat gebruikt of bewaart buiten het aanbevolen temperatuurbereik, kan het apparaat worden beschadigd of kan de levensduur van de batterij worden beperkt.
- Gebruik uw apparaat niet in een hete omgeving of in de buurt van vuur.
- Houd u aan alle veiligheidsvoorschriften en regelgeving bij het gebruik van het apparaat tijdens het besturen van een motorvoertuig.

# Informatie over het SAR-certificaat (Specific Absorption Rate)



[www.sar-tick.com](http://www.sar-tick.com)

Uw mobiele apparaat is zo ontworpen dat de limieten voor blootstelling aan radiogolven die door internationale richtlijnen worden aanbevolen, niet worden overschreden. De richtlijnen zijn ontwikkeld door een onafhankelijke wetenschappelijke organisatie (ICNIRP) en omvatten een aanzienlijke veiligheidsmarge om de veiligheid van alle personen te kunnen waarborgen, ongeacht de leeftijd of gezondheidstoestand.

De richtlijnen voor blootstelling aan radiogolven gebruiken de maateenheid SAR (Specific Absorption Rate). De SAR-limiet voor mobiele apparaten is 2,0 W/kg. De hoogste SAR-waarden onder de ICNIRP-richtlijnen voor dit apparaatmodel zijn:

**SAR-waarden voor Europese landen:** de onderstaande SAR-waarden gelden alleen voor apparaten die zijn ontwikkeld voor gebruik in Europese landen.

---

**Maximale SAR-waarde voor dit model en omstandigheden waaronder deze is vastgelegd**

---

SAR-waarde indien gedragen op het hoofd 0,338 W/kg

---

SAR-waarde indien gedragen op het lichaam 1,470 W/kg

---

Het testen van de SAR-waarde indien gedragen op het lichaam is uitgevoerd met een scheidingsafstand van 0,5 cm. Het apparaat moet zich op ten minste die afstand van het lichaam bevinden om te voldoen aan de richtlijnen voor blootstelling aan radiofrequentie tijdens gebruik waarbij het apparaat op het lichaam wordt gedragen.

**Voor SAR-waarden voor alle andere landen:** voor specifieke SAR-waarden voor uw model gaat u naar [www.samsung.com/sar](http://www.samsung.com/sar) en zoekt u uw regio en het modelnummer van uw apparaat.

## De batterij verwijderen

- **Als u de batterij wilt verwijderen, neemt u contact op met een goedgekeurd servicecenter. Ga naar [www.samsung.com/global/ecodesign\\_energy](http://www.samsung.com/global/ecodesign_energy) voor instructies voor het verwijderen van de batterij.**
- Voor uw eigen veiligheid moet u **niet proberen de batterij te verwijderen**. Als de batterij niet correct wordt verwijderd, kan dit schade aan de batterij en het apparaat veroorzaken, persoonlijk letsel veroorzaken en/of ervoor zorgen dat het apparaat niet meer veilig is.
- Samsung is niet aansprakelijk voor enige schade of verlies (noch contractueel, noch uit onrechtmatige daad, inclusief nalatigheid) die kan voortvloeien uit het niet nauwkeurig volgen van deze waarschuwingen en instructies, tenzij de dood of persoonlijk letsel is veroorzaakt door nalatigheid van Samsung.



## Band en modus

Band en modus	Uitgangsvermogen
EGSM900	33 dBm
DCS1800	30 dBm
WCDMA 900/2100	24 dBm
LTE 1/3/7/8/20/28/38/40	23 dBm
n1/n3/n7/n8/n28/n40/n77/n78 (FR1)	23 dBm
Wi-Fi 2,4 GHz	20 dBm
Bluetooth 2,4 GHz	20 dBm
Wi-Fi 5,1 - 5,7 GHz	23 dBm
Wi-Fi 5,8 GHz	25 mW
MST 3 - 6 kHz	21 A/m op 0 m
NFC 13,56 MHz	42 dB $\mu$ A/m op 10 m
Draadloos opladen	37,7 dB $\mu$ A/m op 10 m
UWB 6 - 8,5 GHz	0 dBm

Het gebruik van de WLAN-band is beperkt tot gebruik binnenshuis. Deze beperking wordt toegepast in de onderstaande landen.

AT	BE	BG	CH	CY	CZ	DE	DK	EE	ES	EL
FI	FR	HR	HU	IE	IS	IT	LI	LT	LU	LV
MT	NL	NO	PL	PT	RO	SE	SI	SK	TR	UK

Het apparaat kan beschadigd raken als water of stof in het apparaat terechtkomt. Volg deze tips zorgvuldig op om de prestaties voor water- en stofbestendigheid van uw apparaat te behouden.

- Dompel het apparaat niet onder in zoet water dat dieper is dan 1,5 m en houd het niet langer dan 30 minuten onder water.
- Stel het apparaat niet bloot aan **stromend water**. Stel het apparaat niet plotseling bloot aan waterdruk, zoals bij het duiken.
- Als het apparaat in aanraking komt met zoet water, droogt u het zorgvuldig af met een schone, zachte doek. Als het apparaat in aanraking komt met andere vloeistoffen, zoals zout water, water van een zwembad, zeep, olie, parfum, zonnebrandcrème, handreinigingscrème of chemische producten zoals cosmetica, spoelt u het apparaat af met schoon water en droogt u het zorgvuldig af met een schone, zachte doek. Als u deze instructies niet volgt, kunnen de prestaties en het uiterlijk van het apparaat worden beïnvloed.
- **Als het apparaat is ondergedompeld in water of als de microfoon of de luidspreker nat is**, hoort u mogelijk geen geluid tijdens een oproep.
- **Uw apparaat is getest in een gecontroleerde omgeving en heeft aangetoond bestand te zijn tegen water en stof in specifieke omstandigheden (voldoet aan de vereisten van classificatie IP68 zoals beschreven door de internationale standaard IEC 60529 - Beschermingsgraad van omhulsels [IP-code]; testomstandigheden: 15 - 35 °C, 86 - 106 kPa, zoet water, 1,5 meter, gedurende 30 minuten). Ondanks deze classificatie kan uw apparaat toch beschadigd raken in bepaalde situaties.**

Als uw apparaat vastloopt en niet reageert, houdt u de zijtoets en de toets Volume omlaag meer dan 7 seconden tegelijkertijd ingedrukt om het opnieuw op te starten.

- Voor informatie over de milieuverplichtingen van Samsung en de productspecifieke regelgevingen, zoals REACH, AEEA of batterijen, gaat u naar onze duurzaamheidspagina die beschikbaar is via [www.samsung.com](http://www.samsung.com).
- Het wordt aanbevolen om geen vaste grafische afbeeldingen gedurende langere tijd weer te geven op het gehele of een deel van het aanraakscherm. Hierdoor kunnen nabeelden ontstaan (ingebbrand scherm) of kan beeldschaduw optreden.



Vermijd het gedurende lange tijd luisteren bij een hoog volumenniveau tijdens het gebruik van de oortjes, zodat mogelijke gehoorschade wordt voorkomen.

### Verklaring van overeenstemming

Samsung verklaart dat dit apparaat voldoet aan de essentiële vereisten en relevante bepalingen van Richtlijn 2014/53/EU.

Ga naar [www.samsung.com/mobile\\_doc](http://www.samsung.com/mobile_doc) om de Verklaring van overeenstemming te bekijken.

Bepaalde inhoud kan afwijken van uw apparaat, afhankelijk van de regio, serviceprovider of softwareversie en is onderhevig aan wijzigingen zonder voorafgaande kennisgeving.

Copyright © 2020 Samsung Electronics Co., Ltd.

## Conteúdo da embalagem

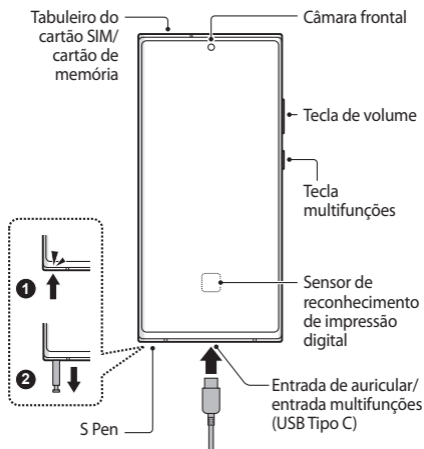
- Dispositivo
- Cabo USB
- Auriculares
- Clipe de ejeção
- Carregador
- Manual de consulta rápida



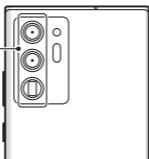
- Os itens fornecidos com o dispositivo e as suas imagens podem variar dependendo da região.
- O seu dispositivo vem com um protetor de ecrã. Se o substituir, certifique-se de que o protetor novo permite a utilização do sensor de impressão digital ultrassónico.
- Visite [www.samsung.com](http://www.samsung.com) para mais informação sobre o dispositivo, manual do utilizador e mais. Poderá ter custos adicionais no acesso à Internet.

## Descrição do dispositivo

Para ligar o dispositivo, prima sem soltar a tecla multifunções por alguns segundos.



Câmara traseira

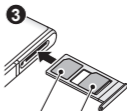
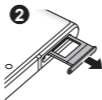
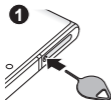


O carregador deve ficar próximo da tomada elétrica e deve estar acessível enquanto está a carregar.

## Colocar um cartão Nano-SIM



Os cartões nano-SIM são vendidos separadamente.



Cartão Nano-SIM 1

Cartão Nano-SIM 2

## Eliminação correcta



Este símbolo apresentado no produto, nos acessórios ou na literatura indica que o produto e os seus acessórios eletrónicos (por exemplo, o carregador, o auricular, o cabo USB) não deverão ser eliminados juntamente com os resíduos domésticos.



Este símbolo, apresentado na bateria, manual ou embalagem, indica que as baterias existentes neste produto não devem ser eliminadas juntamente com os resíduos domésticos indiferenciados no final do seu período de vida útil.

# Informação de Segurança

Leia atentamente toda a informação de segurança antes de utilizar o dispositivo para assegurar uma utilização segura e correcta. Pode consultar mais informações de segurança no menu de informações de segurança das definições da aplicação.



## Aviso

### **Siga os avisos abaixo para evitar acidentes, como incêndios ou explosões, ferimentos ou danos no dispositivo**

- Não exponha o dispositivo a impactos físicos ou danos.
- Utilize apenas baterias, carregadores e cabos aprovados pela Samsung que tenham sido especificamente concebidos para o dispositivo.
- Não permita que a entrada multifunções e os terminais da bateria entrem em contacto com materiais estranhos, como, por exemplo, metal, líquidos ou poeira.
- Se alguma parte do dispositivo, como o vidro ou o corpo em acrílico, estiver partida, deitar fumo ou libertar um cheiro a queimado, deixe de utilizar o dispositivo imediatamente. Volte a utilizar o dispositivo apenas depois de este ter sido reparado num Serviço de Assistência Samsung.
- Não ligue nem utilize o dispositivo quando o compartimento da bateria estiver aberto.
- Não desmonte nem reutilize a bateria.
- Não permita que crianças ou animais mastiguem ou chupem o dispositivo.
- O dispositivo pode ser utilizado em locais cuja temperatura ambiente se encontre entre 0 °C e 35 °C. Pode armazenar o dispositivo a uma temperatura ambiente entre -20 °C e 50 °C. A utilização ou o armazenamento do dispositivo fora dos intervalos de temperatura recomendados pode danificar o dispositivo ou reduzir a vida útil da bateria.
- Não utilize o dispositivo em ambiente quente ou próximo de fogo.
- Observe todos os avisos de segurança e regulamentos relativamente ao uso de dispositivos móveis durante a condução de um veículo.

# Informações de certificação da Taxa de Absorção Específica (SAR)

**SAR**

[www.sar-tick.com](http://www.sar-tick.com)

O seu telemóvel foi concebido de forma a não exceder os limites de exposição a ondas de rádio recomendados pelas diretivas internacionais. Estas diretivas foram desenvolvidas por uma organização científica independente (ICNIRP) e incluem margens de segurança substanciais, concebidas para garantir a proteção de todas as pessoas, independentemente da idade e do estado de saúde.

As diretivas de exposição a ondas rádio utilizam uma unidade de medida designada por Taxa de Absorção Específica (Specific Absorption Rate) ou SAR. O limite de SAR para dispositivos móveis é de 2,0 W/kg. Os valores máximos de SAR sob as diretrizes ICNIRP para este modelo de dispositivo são:

**Valores SAR para países europeus:** os valores SAR abaixo dizem respeito apenas a dispositivos desenvolvidos para utilização em países europeus.

---

## O máximo de SAR para este modelo e as condições sob as quais foi gravado

---

Ao nível da cabeça 0,338 W/kg

Ao nível do corpo 1,470 W/kg

---

Os testes de SAR ao nível do corpo foram conduzidos por uma distância de separação de 0,5 cm. Para cumprir as diretrizes de exposição de RF durante o funcionamento ao nível do corpo, o dispositivo deve ser posicionado pelo menos a esta distância do corpo.

**Para os valores SAR para todos os outros países:** para valores SAR específicos para o seu modelo, visite [www.samsung.com/sar](http://www.samsung.com/sar) e procure a sua região e dispositivo com o número do modelo.

## Retirar a bateria

- **Para remover a bateria, contacte um centro de assistência autorizado. Para obter instruções sobre a remoção da bateria, visite [www.samsung.com/global/ecodesign\\_energy](http://www.samsung.com/global/ecodesign_energy)**
- Para sua segurança, **não tente remover** a bateria. Se a bateria não for removida corretamente, poderá danificá-la e ao dispositivo, causar ferimentos em si e/ou tornar o dispositivo pouco seguro.
- A Samsung não se responsabiliza por quaisquer danos ou perdas (seja por contrato ou dano, incluindo negligência) que podem surgir pelo facto de não seguir à risca estes avisos e instruções, além de morte ou ferimentos pessoais causados por negligência da Samsung.

## Banda e modo

Banda e modo	Potência de saída
EGSM900	33 dBm
DCS1800	30 dBm
WCDMA 900/2100	24 dBm
LTE 1/3/7/8/20/28/38/40	23 dBm
n1/n3/n7/n8/n28/n40/n77/n78 (FR1)	23 dBm
Wi-Fi 2,4 GHz	20 dBm
Bluetooth 2,4 GHz	20 dBm
Wi-Fi 5,1 – 5,7 GHz	23 dBm
Wi-Fi 5,8 GHz	25 mW
MST 3 – 6 kHz	21 A/m a 0 m
NFC 13,56 MHz	42 dB $\mu$ A/m a 10 m
Carregamento sem fios	37,7 dB $\mu$ A/m a 10 m
UWB 6 – 8,5 GHz	0 dBm

A utilização da banda WLAN é restrita à utilização interior. Esta restrição será aplicada em todos os países mencionados abaixo.

AT	BE	BG	CH	CY	CZ	DE	DK	EE	ES	EL
FI	FR	HR	HU	IE	IS	IT	LI	LT	LU	LV
MT	NL	NO	PL	PT	RO	SE	SI	SK	TR	UK

O dispositivo pode ficar danificado se água ou pó entrarem no dispositivo. Siga estas sugestões cuidadosamente para manter o desempenho de resistência à água e ao pó do dispositivo.

- Não mergulhe o dispositivo em água limpa a profundidades superiores a 1,5 m nem o mantenha submerso durante mais de 30 minutos.
- Não exponha o dispositivo a **água em movimento rápido**. Não aplique repentinamente água sob pressão no dispositivo, como, por exemplo, em situações de mergulho.
- Se o dispositivo for exposto a água limpa, seque-o com um pano limpo e suave. Se o dispositivo for exposto a outros líquidos, tal como água salgada, água da piscina, água com sabão, óleo, perfume, protetor solar, desinfetante de mãos, ou produtos químicos como cosméticos, enxague-o em água limpa e seque-o cuidadosamente com um pano limpo e suave. Se não seguir essas instruções, o desempenho do dispositivo e a aparência podem ser alteradas.
- **Se o dispositivo for mergulhado na água ou o microfone ou o altifalante estiverem molhados**, o som poderá não ser perceptível durante uma chamada.
- **O seu dispositivo foi testado num ambiente controlado e certificado relativamente à sua resistência ao pó e à água em situações específicas (cumpre os requisitos de classificação IP68 conforme a norma internacional IEC 60529 - Grau de Proteção fornecidos por Enclosures [IP Code]; condições de teste: 15 – 35 °C, 86 – 106 kPa, água limpa, 1,5 metro, por 30 minutos). Apesar desta classificação, é possível que o seu dispositivo seja danificado em certas situações.**

Se o dispositivo bloquear ou deixar de responder, prima sem soltar a tecla multifunções e, ao mesmo tempo, a tecla de baixar volume durante mais de 7 segundos de modo a reiniciá-lo.

- Para informações sobre os compromissos ambientais e sobre as obrigações regulamentares específicas dos produtos da Samsung, p. ex. REACH, WEEE ou Baterias, consulte a nossa página sobre sustentabilidade disponível em [www.samsung.com](http://www.samsung.com)
- Recomenda-se que não utilize gráficos fixos na totalidade ou parte do ecrã táctil por longos períodos de tempo. Ao fazê-lo, poderá criar sobreposição de imagens (queimadura do ecrã) ou imagens fantasma.



Para evitar possíveis danos auditivos quando utilizar o auricular, não ouça por longos períodos o som no seu volume máximo.

### Declaração de conformidade

A Samsung declara que este dispositivo está de acordo com os requisitos essenciais e as provisões relevantes da Diretiva 2014/53/EU.

Vá a [www.samsung.com/mobile\\_doc](http://www.samsung.com/mobile_doc) para ver a Declaração de Conformidade.

Algum do conteúdo do seu dispositivo pode diferir, dependendo da região, operadora ou versão do software, e está sujeito a alterações sem aviso prévio.

Copyright © 2020 Samsung Electronics Co., Ltd.