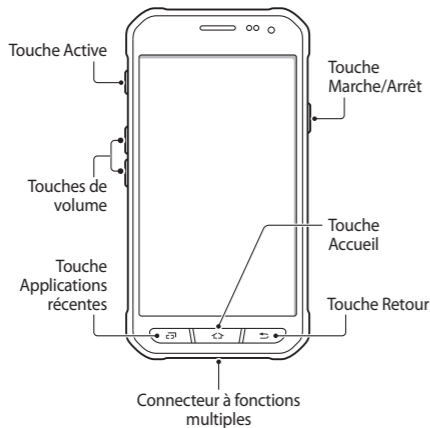


GUIDE DE PRISE EN MAIN RAPIDE

SM-G389F

Présentation de l'appareil

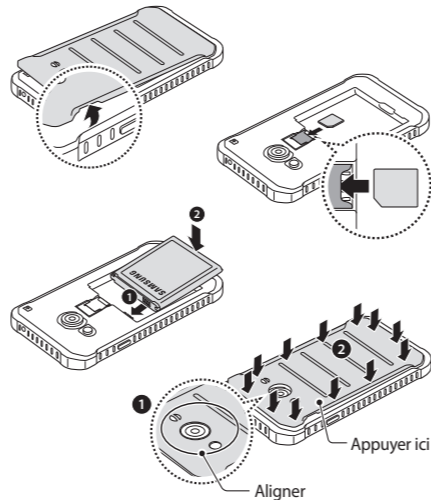
Pour allumer l'appareil, maintenez la touche Marche/Arrêt enfoncée pendant quelques secondes.



Assurez-vous que le cache arrière est bien fermé pour empêcher l'eau ou la poussière de pénétrer dans l'appareil. Si le cache arrière est ouvert ou mal fermé, il peut laisser pénétrer l'eau et la poussière à l'intérieur de l'appareil et endommager celui-ci.

Installer la carte SIM ou USIM et la batterie

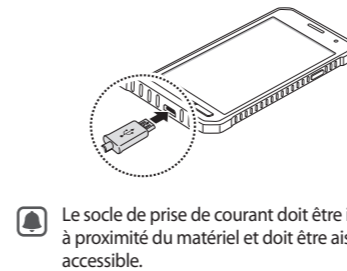
- ⚠ N'introduisez pas de carte mémoire dans le compartiment prévu pour la carte SIM.
- 🔔 Seules les cartes micro-SIM sont compatibles avec cet appareil.



- 🔔 Assurez-vous que le cache arrière est bien fermé.
- Avec cet appareil, utilisez uniquement des caches arrière et des accessoires homologués par Samsung.

Charger la batterie

Avant d'utiliser l'appareil pour la première fois, vous devez charger la batterie.



- 🔔 Le socle de prise de courant doit être installé à proximité du matériel et doit être aisément accessible.

Consulter le mode d'emploi

Pour consulter le mode d'emploi sur votre appareil, appuyez sur **Applis** → **Paramètres** → **Mode d'emploi**.

Rendez-vous sur le site www.samsung.com pour afficher des informations concernant l'appareil, le mode d'emploi et plus encore.

- 🔔 En fonction de votre navigateur ou de votre opérateur, le mode d'emploi peut ne pas être disponible dans les favoris.
- L'accès au Web peut entraîner des frais supplémentaires.

Élimination correcte

Pour obtenir davantage d'informations sur l'appareil et la mise au rebut de la batterie, appuyez sur **Applis** → **Paramètres** → **À propos de l'appareil** → **Mentions légales** → **Consignes de sécurité**.



Ce symbole apposé sur le produit, ses accessoires ou sa documentation indique que ni le produit, ni ses accessoires électroniques usagés (chargeur, casque audio, câble USB, etc.), ne peuvent être jetés avec les autres déchets ménagers.



Ce symbole apposé sur la batterie, le manuel ou l'emballage indique que la batterie de ce produit ne doit pas être éliminée en fin de vie avec les autres déchets ménagers.

Pour toute information sur les engagements de Samsung en faveur de la protection de l'environnement et sur les obligations réglementaires adoptées, comme le règlement REACH contre les risques liés aux substances chimiques, la directive sur les déchets d'équipements électriques et électroniques (DEEE), la gestion de la mise au rebut des batteries, visitez la page samsung.com/uk/aboutsamsung/samsungelectronics/corporatecitizenship/data_corner.html



Pour transférer les données de votre ancien appareil vers votre nouvel appareil, visitez le site www.samsung.com/smarts witch pour en savoir plus.

Consignes de sécurité

Veillez lire attentivement ces consignes de sécurité, afin de pouvoir utiliser votre appareil correctement et en toute sécurité.



Avertissement

Suivez les avertissements indiqués ci-dessous, afin d'éviter tout accident comme un incendie ou une explosion

- Évitez de heurter ou d'endommager votre appareil.
 - Ne placez pas l'appareil dans vos poches arrières ou à la ceinture.
 - Rangez les batteries de rechange dans un étui de protection approprié.
- Utilisez des batteries, des chargeurs, des accessoires et des fournitures homologués(e).
- Évitez que le connecteur à fonction multiples et les bornes de la batterie n'entrent en contact avec des éléments conducteurs, tels que du métal ou des liquides.
- Ne touchez pas le chargeur ou l'appareil avec les mains mouillées lorsque l'appareil est mis en charge.
- Si une partie quelconque de l'appareil est fissurée ou brisée, cessez immédiatement de l'utiliser et apportez-le à un centre de service après-vente Samsung.
- N'allumez pas l'appareil et ne l'utilisez pas si le compartiment de la batterie est exposé à l'air libre.

Respectez les avertissements ci-dessous, afin d'éviter de blesser autrui ou d'endommager l'appareil

- Ne laissez pas les jeunes enfants ou les animaux de compagnie mordiller ou lécher l'appareil.
- N'enfoncez pas l'appareil dans les yeux, les oreilles ou toute autre partie du corps, et ne l'introduisez pas dans la bouche.
- Si l'appareil photo de votre appareil est équipé d'un flash, ne l'utilisez pas à proximité des yeux des personnes ou des animaux.
- L'appareil peut être utilisé dans un milieu où la température ambiante est comprise entre 0 °C et 35 °C. Vous pouvez stocker l'appareil à une température ambiante comprise entre -20 °C et 50 °C. L'utilisation ou le stockage de l'appareil en dehors des plages de températures recommandées peut endommager l'appareil ou réduire la durée de vie de la batterie.
- Ne conservez pas votre appareil à proximité ou à l'intérieur de radiateurs, de fours à micro-ondes, d'équipements de cuisine ou de conteneurs à haute pression.
- Conservez votre appareil au sec.
- N'utilisez pas votre appareil en extérieur pendant un orage.
- Respectez toutes les consignes de sécurité et réglementations relatives à l'utilisation de votre appareil lorsque vous vous trouvez au volant d'un véhicule.



Pour protéger votre ouïe lorsque vous utilisez un casque audio, restreignez la durée et le volume d'écoute.

Pour afficher la totalité des informations de sécurité, appuyez sur **Applis** → **Paramètres** → **À propos de l'appareil** → **Mentions légales** → **Consignes de sécurité**.

Votre appareil utilise une fréquence non harmonisée et est conçu pour fonctionner dans tous les pays européens. Au sein de l'Union Européenne, le réseau Wi-Fi peut fonctionner sans restriction en intérieur, mais pas en extérieur.

Conserver la résistance de l'appareil à l'eau et à la poussière

Votre appareil est résistant à l'eau et à la poussière. Pour conserver la résistance de l'appareil à l'eau et à la poussière, suivez les conseils présentés ci-dessous. Leur non-respect peut endommager l'appareil.

- N'immergez pas l'appareil dans l'eau à une profondeur supérieure à 1 m et ne le laissez pas immergé pendant plus de 30 minutes.
- Assurez-vous que le cache arrière est bien fermé. Dans le cas contraire, il ne serait plus résistant à l'eau et à la poussière.
- N'exposez pas l'appareil à de l'**eau sous pression**, comme de l'eau coulant d'un robinet, les vagues de la mer ou une chute d'eau.
- N'ouvrez pas le cache de l'appareil si celui-ci se trouve dans l'eau ou dans des endroits très humides, comme une piscine ou une salle de bains.
- N'ouvrez pas le cache arrière avec les mains mouillées ou lorsque l'appareil est mouillé.
- Le joint en caoutchouc fixé sur le cache arrière** est un composant important de l'appareil. Faites attention lorsque vous ouvrez et fermez le cache arrière pour éviter d'endommager le joint en caoutchouc. De même, assurez-vous que le joint en caoutchouc est exempt de tout résidu, tel que du sable ou de la poussière, pour éviter d'endommager l'appareil.

- Si l'appareil est exposé à de l'eau douce, séchez-le soigneusement avec un chiffon propre et doux. Si l'appareil est exposé à un autre liquide que de l'eau douce, rincez-le immédiatement à l'eau douce et séchez-le soigneusement avec un chiffon propre et doux. Si vous ne respectez pas ces instructions, les performances et l'apparence de l'appareil peuvent en être affectées.
- Le cache arrière peut se détacher **en cas de chute de l'appareil ou de choc**. Assurez-vous que tous les caches sont correctement alignés et parfaitement fermés.
- Si l'appareil a été immergé dans l'eau ou si le microphone, le haut-parleur ou le récepteur est mouillé**, il est possible que le son ne soit pas clair pendant un appel. Essayez l'appareil avec un chiffon sec ou essuyez-le soigneusement.
- La résistance à l'eau de l'appareil peut entraîner de légères vibrations dans certaines conditions. De telles vibrations, par exemple quand le volume est réglé à un niveau élevé, sont tout à fait normales et n'affectent pas les performances de l'appareil.
- L'écran tactile et certaines autres fonctions peuvent ne pas fonctionner correctement **si l'appareil est utilisé immergé dans l'eau**.

Votre appareil a été testé dans un environnement contrôlé et a été certifié résistant à l'eau et à la poussière sous des conditions spécifiques (conformité aux exigences de la classification IP67 comme décrit dans la norme internationale CEI 60529 - Degrés de protection procurés par les enveloppes [Code IP] ; conditions d'essai : 15 à 35 °C, 86 à -106 kPa, 1 mètre, 30 minutes). Malgré cette classification, il est possible que votre appareil ne soit pas totalement résistant à l'eau et la poussière dans certaines situations.

Informations sur la certification DAS

CET APPAREIL MOBILE EST CONFORME AUX DIRECTIVES INTERNATIONALES SUR L'EXPOSITION AUX RADIOFRÉQUENCES



www.sar-tick.com

importante de sécurité permettant d'assurer la sécurité des personnes, quels que soient leur âge et leur état de santé.

La valeur utilisée dans le cadre de ces directives est le DAS, ou débit d'absorption spécifique. Pour les appareils mobiles, la valeur DAS maximale autorisée est de 2,0 W/kg. Valeurs DAS maximales pour ce modèle, conformément aux directives ICNIRP :

Valeurs DAS pour les pays de l'Union européenne : les valeurs DAS indiquées ci-dessous sont valables uniquement pour les appareils destinés à être utilisés au sein de l'Union européenne.

Valeurs DAS maximales pour ce modèle

DAS au niveau de la tête 0,779 W/kg

DAS au niveau du corps 1,370 W/kg

Des essais DAS ont été réalisés avec ce produit porté à une distance de 0,5 cm du corps. Afin de respecter les exigences en matière d'exposition aux radiofréquences, cet appareil doit être positionné au moins à cette distance du corps.

Cependant, quelques dispositions simples peuvent contribuer à diminuer le niveau d'exposition aux radiofréquences. Ainsi, afin de réduire au maximum la puissance d'émission de votre appareil mobile, veillez à l'utiliser dans des conditions de réception optimales, l'indicateur de puissance du signal affiché à l'écran comportant alors un nombre suffisant de barres. En général, plus vous êtes proche d'un relais, plus la puissance utilisée par l'appareil mobile est faible.

Les informations scientifiques actuelles n'indiquent en rien que l'utilisation des appareils mobiles exige de prendre de quelconques précautions spéciales. Cependant, des organismes tels que l'Organisation Mondiale de la Santé et la Food and Drug Administration recommandent aux personnes souhaitant minimiser leur exposition aux radiofréquences de réduire la durée d'utilisation de l'appareil ou d'utiliser autant que possible un kit mains-libres permettant d'éloigner l'appareil mobile de leur tête et de leur corps durant son utilisation. Conformément à la législation française en vigueur, nous sommes tenus de vous informer qu'il est recommandé dans ce cas d'éloigner le téléphone du ventre des femmes enceintes et du bas ventre des enfants et des adolescents. Pour limiter votre exposition aux radiofréquences, nous vous conseillons également de désactiver la fonction Wi-Fi de votre appareil. Pour ce faire, ouvrez le volet des raccourcis et désélectionnez la fonction Wi-Fi ou reportez-vous aux paramètres de connectivité de votre appareil pour désactiver cette fonction. **Valeurs DAS pour les autres pays** : pour connaître les valeurs DAS spécifiques à votre appareil, rendez-vous sur le site www.samsung.com/sar où vous pourrez effectuer une recherche en fonction de votre zone géographique et de la référence de votre modèle.

Le contenu de ce guide de prise en main rapide peut différer par rapport à votre appareil en fonction de votre zone géographique, votre opérateur ou votre version logicielle, et faire l'objet de modifications sans préavis.

CE 0168