

l'assistance en ligne
<http://assistance.orange.fr>

l'assistance téléphonique

39 01

(Temps d'attente gratuit, puis prix d'une communication locale depuis une ligne fixe analogique France Télécom, pour en savoir plus : assistance.orange.fr. Coût variable selon opérateur.)

France Télécom - SA au capital de 10 695 434 424 € - 6, place d'Aleray - 75505 Paris Cedex 15 - RCS Paris 380 129866 - Photos non contractuelles
Agence Borneo - 7724 - Janvier 2012



Business Everywhere pro

guide



Félicitations! Vous venez d'acquérir une Clé 3G+ Huawei E352 avec laquelle vous pourrez retrouver votre environnement de travail en déplacement.

Vous accédez sans fil et en un clic à votre boîte mail, à vos données d'entreprise et à l'Internet, en vous connectant aux réseaux GPRS, EDGE, 3G et 3G+ d'Orange via le logiciel Business Everywhere pro. Vous restez connecté lors de vos déplacements et profitez du confort des réseaux mobiles disponibles.

En insérant une carte MicroSD dans votre clé 3G+, vous pourrez stocker vos données importantes et les retrouver facilement depuis n'importe quel ordinateur: il suffit d'y brancher votre clé 3G+.



Clé 3G+ Pro Huawei E352

Elle vous permet de connecter votre ordinateur aux réseaux haut débit mobile.



Câble USB

Il permet de relier votre Clé 3G+ au port USB de votre ordinateur, lorsque ce port est trop difficile d'accès pour y brancher la Clé directement.



Guide d'installation

► informations importantes et pratiques p. 5

► avant de partir à l'étranger p. 6

INSTALLATION DE LA CLÉ 3G+

► spécifications système p. 7

► branchement de la clé 3G+ p. 8

► installer le logiciel Business Everywhere pro pour PC p. 10

► installer le logiciel Business Everywhere pro pour Mac p. 14

UTILISATION

► se connecter / se déconnecter p. 18

► suivre son temps et son volume de connexion p. 20

► l'interface Business Everywhere pro p. 21

► description des voyants p. 24

► paramétrer vos alertes consommation p. 25

Le forfait Business Everywhere pro vous permet de vous connecter depuis votre ordinateur portable aux réseaux haut débit mobile Orange en France Métropolitaine (GPRS, 3G, 3G+ et Wi-Fi). Les connexions Wi-Fi dans les hotspots Orange Wi-Fi access et partenaires sont décomptées de façon spécifique selon la nature de votre forfait. Vous avez également la possibilité de vous connecter depuis l'international et les DOM, en facturation en sus de votre forfait.

Connectez-vous sur le portail pro orange.fr (<http://pro.orange.fr/>), rubrique « **assistance** » pour connaître les règles de facturation des communications data hors forfait, les tarifs lors de vos déplacements à l'étranger ainsi que la couverture des réseaux haut débit mobile Orange.

Vous pouvez suivre en ligne sur le portail pro orange.fr les consommations liées à vos connexions Internet en mobilité. Pour ce faire, il vous suffit de vous identifier sur le portail pro orange.fr et d'accéder à la rubrique « **Mon compte** ». Ce service en ligne est accessible 7j/7 et 24h/24, où que vous soyez, et depuis n'importe quel ordinateur. Toutefois, vous avez toujours la possibilité de consulter le Serveur Vocal Interactif au 0820 820 756 (0,10 € HT/mn depuis une ligne analogique fixe France Télécom ou le service de téléphone par Internet Orange).

Par ailleurs, afin de maîtriser les coûts de vos communications data en mobilité, nous vous informons que vous avez la possibilité de paramétrer des alertes dès que certains seuils de consommation (en temps ou en volume) sont atteints. Pour de plus amples informations sur ce service, consultez la rubrique « **Assistance** » de votre portail pro orange.fr.

Le forfait Business Everywhere pro vous permet de vous connecter aux réseaux haut débit mobile Orange en France Métropolitaine depuis votre ordinateur portable.

Vous avez également la possibilité de vous connecter depuis l'international et les DOM, en facturation en sus de votre forfait.

Pour toutes vos connexions Business everywhere à l'étranger, un service d'alertes et de coupures est fourni gratuitement et automatiquement dès la souscription.

Connectez-vous sur le portail (<http://pro.orange.fr/>), rubrique assistance...

Important : afin d'éviter des compléments de facturation indésirables, n'oubliez pas de vous déconnecter de votre application Business Everywhere pro chaque fois que vous avez fini de l'utiliser (référez-vous à la rubrique « Se connecter/ déconnecter » du présent guide).

Veillez vous reporter à la page 24 pour paramétrer vos alertes de consommation.

Pour pouvoir utiliser votre clé 3G+, votre ordinateur doit avoir les caractéristiques suivantes :

► **Systèmes d'exploitation**

- Microsoft Windows® XP 32 bits (SP 2 et SP3)
- Microsoft Windows® Vista (32 et 64 bits)
- Microsoft Windows® 7 (32 et 64 bits)
- Mac OS 10.4, 10.5, 10.6 et 10.7

► **Navigateur**

- Microsoft Internet Explorer versions 6 à 9
- Mozilla Firefox version 1 à 4
- Netscape version 1.7 (ou ultérieure)
- Opéra version 2.0 (ou ultérieure)

Pour plus d'information consultez la rubrique « **assistance** » de orange.fr

Mémoire vive

- 1 Go

► **Un port USB disponible**

► **Connecteur USB rotatif très pratique**

► **Espace disque**

- 150 Mo disponibles minimum
- Port carte mémoire microSD™ (jusqu'à 32 Go) pour stocker des documents
- Dimensions : 84 x 27 x 12 mm

Pour plus d'information consultez la rubrique « **assistance** » sur orange.fr

branchement de la clé 3G+

1



- ① - Retirez le capot de la clé 3G+.
- ② - Insérez la carte SIM appelée aussi USIM dans la fente prévue a cet effet.

2



Vérifiez que la carte SIM est bien enfoncée jusqu'au fond et refermez le capot.

3

Assurez-vous que votre ordinateur portable n'a aucune connexion réseau en cours.

4

Si une version du logiciel Business Everywhere pro est déjà présente sur votre ordinateur, désinstallez-la en cliquant sur **Démarrer > Programmes > Business Everywhere pro > Désinstaller Business Everywhere pro**. Redémarrez alors votre ordinateur.

5

Avant d'installer le logiciel Business Everywhere pro, pensez à désactiver vos logiciels antivirus et Pare feu. Vous pourrez les réactiver à la fin de l'installation du logiciel Business Everywhere pro.

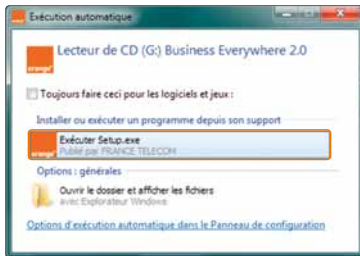
6



Insérez votre clé 3G+ dans un port USB disponible de votre ordinateur. L'installation se lance automatiquement.

- Pour PC continuez l'installation page 10
- Pour Mac continuez l'installation voir page 14

1

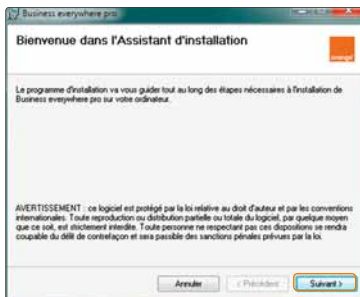


> Cliquez sur « **Exécuter** ».



Si vous venez de connecter votre clé 3G+ et que l'installation ne se lance pas automatiquement, double-cliquez sur l'icône « **Poste de travail** » ou « **Ordinateur** » depuis le bureau, puis double-cliquez sur l'icône « **ZeroCD** » et enfin cliquez sur « **setup.exe** ».

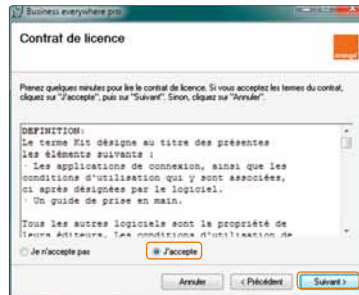
2



> Cliquez sur « **Suivant** ».

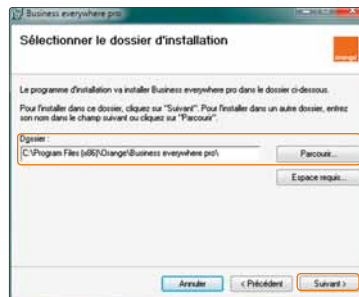
Remarque : si vous possédez Windows® Vista ou Windows® 7 des fenêtres vous demandant l'autorisation d'exécuter le logiciel apparaîtront, acceptez-les.

3



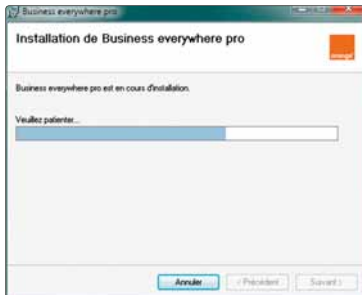
> Pour continuer vous devez accepter les termes et conditions puis cliquez sur « **Suivant** ».

4



> Vous pouvez choisir le répertoire d'installation du logiciel Business Everywhere pro, ou laisser le répertoire affiché par défaut, puis cliquez sur « **Suivant** ».

5



Patiencez pendant la copie des fichiers.

6

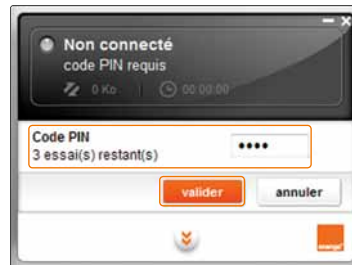


L'installation du logiciel Business Everywhere pro est terminée.

> Cliquez sur « **Fermer** ».

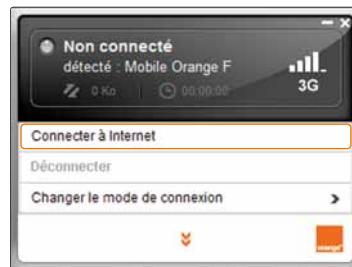
Remarque : un raccourci, permettant de lancer le logiciel est ajouté sur votre bureau et dans le menu **Démarrer > Programmes > Business Everywhere pro**.

7



- > Saisissez ici le code PIN de votre carte USIM. Ce code vous a été communiqué par e-mail lors de votre souscription.
- > Cliquez sur « **valider** ».

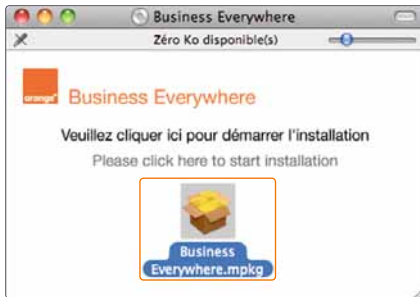
8



L'installation est terminée.

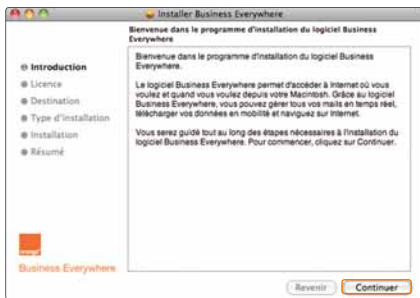
- > Vous pouvez vous connecter à Internet en cliquant sur « **Connecter à Internet** ».

1



> Cliquez sur  pour commencer l'installation.

2



> Cliquez sur « Continuer ».

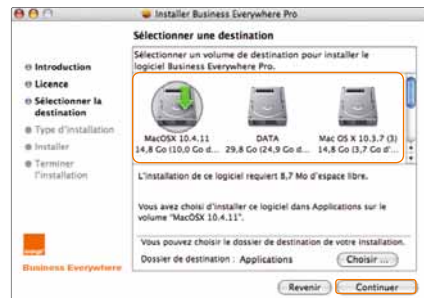
3



① - Prenez connaissance de la licence puis cliquez sur « Continuer ».

② - Cliquez sur « Accepter ».

4



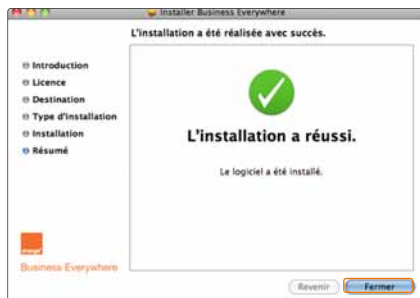
> Si vous possédez plusieurs volumes, sélectionnez celui sur lequel le logiciel Business Everywhere pro sera installé, puis cliquez sur « Continuer ».

5



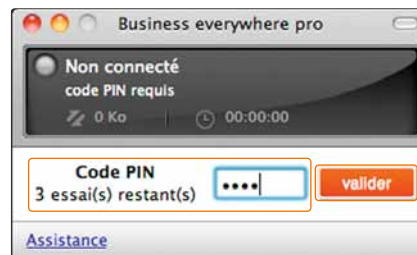
> Cliquez sur « **Installer** ».

6



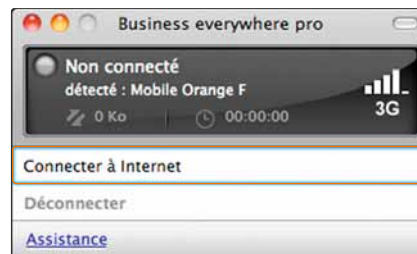
Le logiciel Business Everywhere pro est maintenant installé sur votre ordinateur.

7



> Entrez le code PIN de la carte USIM. Ce code vous a été communiqué par e-mail lors de votre souscription.
> Cliquez sur « **valider** ».

8



L'installation est terminée.
> Vous pouvez maintenant vous connecter en cliquant sur le bouton « **Connecter à Internet** ».

Selon l'usage du logiciel Business Everywhere pro voici les instructions pour vous connecter :

1. pour une connexion en 3G+, 3G, EDGE, GPRS

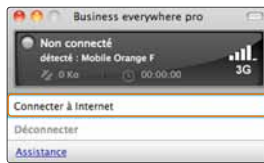
Le fait de brancher la clé 3G+ lance automatiquement le logiciel de connexion Business Everywhere pro.

> Cliquez ensuite sur le bouton « **Connecter à Internet** » du logiciel Business Everywhere pro.

PC



MAC



> Cliquez sur « **Changer de mode de connexion** » pour choisir de vous connecter en 3G+ ou en Wi-Fi.

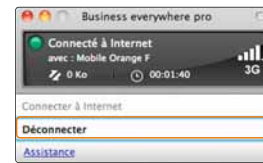
2. pour vous déconnecter de l'Internet

Cliquez sur le bouton « **Déconnecter** ». Il est important de cliquer sur « **Déconnecter** » à chaque fois que vous arrêtez de naviguer sur Internet.

PC



MAC



suivre son temps et son volume de connexion

1



> Cliquez sur le bouton « **Gérer mes compteurs et seuils** ».

2



Des compteurs vous permettent d'avoir une indication sur votre temps de connexion (en h : mn : s) et le volume total de données (en Mo) que vous avez transférées / reçues / envoyées, par technologie utilisée : mobiles (3G+, 3G, EDGE) ou Wi-Fi.

Vous pouvez réinitialiser vos compteurs pour un meilleur suivi.

Vous pouvez consulter les statistiques de la dernière session, du mois présent ou du mois passé.

Toutes les données affichées sont à titre indicatif et n'ont pas de valeur contractuelle.

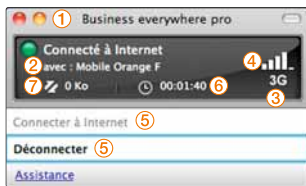
l'interface Business Everywhere pro

Version PC



- 1 - **Connexion réseau**
Une icône vous indique quand vous êtes connecté en 3G et EDGE/GPRS.
- 2 - **Intensité du signal**
L'intensité du signal est symbolisée par le nombre de barres.
- 3 - **Bouton Connecter à Internet / Déconnecter**
Cliquez sur ce bouton pour lancer la connexion. Une fois la connexion établie, cliquez de nouveau sur ce bouton pour vous déconnecter.
- 4 - **Information durée**
Permet de connaître la durée de la connexion en cours.
- 5 - **Information volume**
Permet de connaître le volume des données téléchargées pour la connexion en cours.
- 6 - **Informations réseau**
Affiche le réseau et le type de connexion utilisés.
- 7 - **Réduire / Fermer le logiciel**
- 8 - **Assistance**
Donne accès aux informations essentielles de l'assistance.

Version MAC



- ① - **Réduire / Fermer le logiciel**
- ② - **Informations réseau**
Affiche le réseau et le type de connexion utilisés.
- ③ - **Connexion réseau**
Une icône vous indique quand vous êtes connecté en 3G et EDGE/GPRS.
- ④ - **Intensité du signal**
L'intensité du signal est symbolisée par le nombre de barres.
- ⑤ - **Bouton Connecter à Internet / Déconnecter**
Cliquez sur ce bouton pour lancer la connexion. Une fois la connexion établie, cliquez de nouveau sur ce bouton pour vous déconnecter.
- ⑥ - **Information durée**
Permet de connaître la durée de la connexion en cours.
- ⑦ - **Information volume**
Permet de connaître le volume des données téléchargées pour la connexion en cours.



	Clignote 2 fois toutes les 3 sec	La clé 3G+ est branchée.
	Clignote 1 fois toutes les 3 sec	La clé 3G+ est prête à se connecter au réseau GSM/GPRS/EDGE.
	Clignote 1 fois toutes les 3 sec	La clé 3G+ est prête à se connecter au réseau 3G/3G+.
	Allumé	La clé 3G+ est connectée au réseau GSM/GPRS/EDGE.
	Allumé	La clé 3G+ est connectée au réseau 3G.
	Allumé	La clé 3G+ est connectée au réseau 3G+.
	Eteint	La clé 3G+ est débranchée.


paramétrer vos alertes consommation

Votre logiciel Business Everywhere Pro vous permet de contrôler et de limiter votre consommation hors forfait.

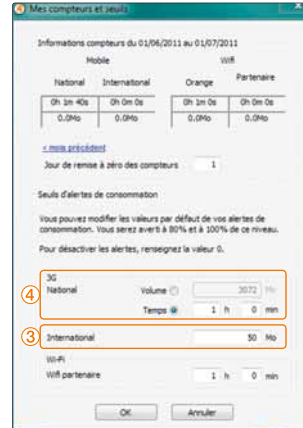
Par défaut, le logiciel limite à 50 Méga Octets votre volume d'échange de données depuis l'étranger ou les DOM-TOM.

Vous pouvez changer ce seuil d'autorisation selon vos besoins, en suivant les étapes suivantes.



- ① - Dans la fenêtre d'accès à Business Everywhere Pro, cliquer sur .
- ② - Cliquer sur « **Gérer mes compteurs et seuils** ». Cette étape vous permet d'accéder à l'écran de paramétrage des seuils.

paramétrer vos alertes consommation



- ③ - Dans la rubrique « **International** » saisir le seuil d'autorisation souhaité, exprimé en Méga Octets (Mo).

Vérifier que toutes les cases sont bien cochées.

Après ces changements, il est conseillé de fermer le logiciel pour que ces nouvelles valeurs soient prises en compte.

Si vous souhaitez également limiter votre consommation en France Métropolitaine, suivez la même procédure, en choisissant la rubrique « **National** » ④. Vous pouvez alors personnaliser vos seuils d'autorisation soit en volume de données échangées (Méga Octets), soit en durée cumulée de connexion.

